

CONCEPT

Inrichtingsvoorstel Wijk sportpark Roomburgerpark

Gemeente Leiden

26 mei 2020

Inhoudsopgave

	pagina
1 Inleiding	3
1.1 Opgave	3
1.2 Proces	4
1.3 Wijkspark	5
2 Inrichtingsvoorstel	6
2.1 inleiding	6
2.2 Nieuw multifunctioneel veld	7
2.3 Speeltuin	8
2.4 Van Vollenhovenkade	9
2.5 Entree	10
2.6 Park	11
2.7 Van Vollenhovenplein	11
2.8 Waterhuishouding	11
3. Roomburgerparkpakket	12
3.1 Inleiding	12
3.2 Biodiversiteit en ecologie	12
3.3 Klimaatadaptatie	13
3.4 Ongeorganiseerde sport	14
3.5 Maatschappelijke rol sportverenigingen	14
3.6 Ongestoorde parkbeleving	15
3.7 Tennis en speeltuin	15
3.8 Recreatie en ontmoeting	15
4 Bijlagen	17
4.1 Input e-tool	18
4.2 Jeugdparticipatie traject Roomburg	19
4.3 Intentieverklaring Inrichtingsvoorstel Wijkspark Roomburgerpark	21
4.4 Opinions werkgroepleden	22
4.5 Terugkoppelingen werkgroep sessies	43

1 Inleiding

Navolgend wordt uiteengezet de opgave en het doorlopen proces. Tevens wordt het concept Wijk sportpark nader toegelicht.

1.1 Opgave

De gemeenteraad heeft het college van B&W gevraagd om met een participatietraject tot een inrichtingsvoorstel te komen voor het Roomburgerpark als Wijk sportpark met een extra multifunctioneel hockeyveld, waarbij de belangen van betrokkenen zijn gewogen. Het 'werkgebied' is hierbij verruimd tot het gebied tussen de Lorentzkafe, Burggravenlaan, Uhlenbeckkade en Kanaalweg.



Daarbij gelden de volgende ambitieuze kader stellende punten:

1. Biodiversiteit en ecologische waarden worden verbeterd.
2. Klimaatadaptatie van het gebied wordt verbeterd.
3. De mogelijkheid tot ongeorganiseerde sport wordt verbeterd.
4. De maatschappelijke rol van de sportverenigingen wordt verbeterd.
5. De ongestoordheid/prettige parkbeleving blijft gelijk, of wordt verbeterd.
6. De tennisclub en de kwaliteit en grootte van de speeltuin blijven gehandhaafd.
7. De recreatieve functies van het bestaande park worden verbeterd.
8. De mogelijkheden tot cofinanciering worden op hoofdlijnen in kaart gebracht, en
9. Financiering vanuit de gemeente wordt niet enkel uit het sportbudget gehaald.

1.2 Proces

Om te komen tot een inrichtingsvoorstel is een participatieproces ingericht om enerzijds veel (verschillende groepen) Leidenaren te betrekken en anderzijds betrokkenen organisaties en wijkbewoners intensief te betrekken. Hiertoe is een mix aan middelen ingezet die we hier kort uiteenzetten.

1.2.1 E-tool

Voor het ophalen van ideeën voor het Roomburgerpark is het Burgerparticipatieplatform van de gemeente Leiden ingezet (doemee.leiden.nl) kortweg e-tool. Eerder had 40% van de Leidenaren in de Stadenquête aangegeven graag digitaal mee te willen werken en denken met de gemeente. Om het Roomburgerpark nog beter te laten aansluiten bij de wensen van de verschillende gebruikers en bewoners is expliciet gevraagd naar verbeter ideeën voor natuur, ontmoeting, spelen en (ongeorganiseerde) sport. Hierbij is de inpassing van een extra multifunctioneel hockeyveld als vertrekpunt genomen. Ruim 1000 mensen hebben meegedaan aan de e-tool over het Roomburgerpark. Dit leverde veel bruikbare ideeën op voor de werkgroep om te komen tot een inrichtingsvoorstel. De input uit de e-tool is opgenomen in de bijlage.

1.2.2 Jeugd participatie

Bij het opstellen van een inrichtingsvoorstel voor een wijk sportpark mag de mening van de jonge gebruikers van het park natuurlijk niet vergeten worden. Daarom heeft King For a Day (het jeugdplatform van de gemeente Leiden) één klas uit de bovenbouw van het basisonderwijs geraadpleegd en twintig enquêtes afgenomen onder jongeren op het voortgezet onderwijs. Jeugdparticipatie levert leuke en praktische informatie op voor de herinrichting en voor de kinderen is het een leuke manier om in aanraking te komen met directe vormen van democratie in onze maatschappij. De input uit de jeugdparticipatie is opgenomen in de bijlage.

1.2.3 Werkgroep

Voor het participatief opstellen van een inrichtingsvoorstel is een representatieve werkgroep samengesteld met tien inwoners uit verschillende delen van de wijk (rondom het Roomburgerpark) en één vertegenwoordiger van: 1) Lorentzschool, 2) Leidse Hockeyclub Roomburg, 3) Stichting Vrienden van het Roomburgerpark, 4) Tennisclub Roomburg, 5) speeltuinvereniging De Speelschans en samenwerkende VVE's. Bewoners konden zich aanmelden door te reageren op een uitnodiging van de gemeente. Op basis van een steekproef van huisnummers zijn in de wijk 400 uitnodigingen verspreid.

Er is een drietal sessies belegd met de werkgroep. Bij aanvang zijn afspraken gemaakt over de werkwijze en vertrouwelijkheid van de werkgroep. Er is commitment gevraagd op het proces om in gezamenlijk- en vertrouwelijkheid te werken aan inrichtingsvoorstel waarbij een extra multifunctioneel hockeyveld wordt gerealiseerd met een impuls voor: biodiversiteit, ecologie, klimaatadaptatie, ongeorganiseerde sport, de maatschappelijke rol van de sportverenigingen, ongestoordheid/prettige parkbeleving, recreatieve functies en handhaving tennisclub en speeltuin. Hiertoe is een intentieverklaring opgesteld die door alle leden van de werkgroep is ondertekend. Door enkele leden onder verwijzing naar het amendement. De intentieverklaring is opgenomen in de bijlage. Het commitment op het proces van de werkgroep laat onverlet dat de uitkomst – voorliggend inrichtingsvoorstel – kan afwijken van de opinie van enkele werkgroepleden. Alle leden van de werkgroep is de mogelijkheid geboden tot het opnemen van een opinion (mening) op deze rapportage. Deze treft u aan in de bijlage.

Tijdens de startbijeenkomst stond een inhoudelijke verkenning van biodiversiteit en groen op de agenda en de nadere uitwerking van het concept Wijk sportpark. De tweede sessie vormde een atelier om gezamenlijke input op de plankaart te leveren. Tevens werd er gediscussieerd over het multifunctionele gebouw. Tijdens de derde, en laatste, bijeenkomst is de opzet van het inrichtingsvoorstel inclusief alle bijkomende aspecten (het Roomburgerparkpakket, multifunctioneel gebouw, verkeerscirculatie en financiën) aan de werkgroep gepresenteerd en vervolgens in een rondetafelgesprek besproken. Tot slot is medio april het concept inrichtingsvoorstel voorgelegd aan de werkgroep, waarbij hen de gelegenheid is gegeven hierop te reageren. De terugkoppelingen van de drie werkgroepsessies zijn opgenomen in de bijlage.

1.2.4 1 op 1 gesprekken

De werkgroep voor het participatietraject voor inrichtingsvoorstel verschilt qua samenstelling met die bij het eerdere haalbaarheidsonderzoek. Mede om die reden is met verschillende belangengroepen, wijkverenigingen en meer indirect betrokken partijen één of meerdere 1 op 1 gesprekken gevoerd met als doel ze te blijven raadplegen in het kader van het participatietraject. Er is ondermeer gesproken met basisschool St. Joseph, kinderopvang 't Kasteel, Wijkvereniging Professoren- en Burgemeesterswijk Ouderencontact Professorenwijk, Leidse Sportfederatie en wijkvereniging Roomburg.

1.2.5 Ambtelijke werkgroep

Er is een tweetal sessies belegd met een brede ambtelijke werkgroep waarin verschillende beleidsdisciplines terugkwamen (o.a. sport, groen, spelen, wmo, onderwijs, wijk en verkeer). Tijdens de startsessie zijn alle interdisciplinaire aandachtspunten en kansen benoemd voor het Roomburgerpark. Tevens is gezamenlijk inhoudelijke lading gegeven aan het concept Wijk sportpark. De tweede sessie had een atelier karakter waarbij de input voor het inrichtingsvoorstel van de (externe) werkgroep in een rondetafelgesprek is besproken.

Naast de brede ambtelijke werkgroep was er tevens een gerichte ambtelijke projectgroep voor inhoudelijke en procesmatige afstemming.

1.3 Wijk sportpark

Het opstellen van een inrichtingsvoorstel begint met een inhoudelijk, eenduidig begrip van het concept Wijk sportpark: Wat betekent een Wijk sportpark voor jou/ons? Tijdens de werkgroep sessie is de persoonlijke betekenis van de leden op de termen 'Wijk' 'Sport' en 'Park', verzameld en via een metaplan sessie geclusterd tot de volgende duiding van het concept wijk sportpark.

Wijk sportpark

Het hart van de wijk waar mensen samenkomen in een groene omgeving. Om te ontspannen, te genieten en te spelen. Om actief te bewegen en zowel spontaan als georganiseerd te sporten.

2 Inrichtingsvoorstel

2.1 inleiding

De kernwaarden van een Wijk sportpark zijn tijdens een ruimtelijk atelier met de werkgroepleden vertaald naar een inrichtingsvoorstel. Daarbij is breder gekeken dan alleen de inpassing van een nieuw multifunctioneel veld. Er is ook gekeken naar kansen om de ecologie en biodiversiteit te vergroten, om het park uit te breiden richting de Lorentzschool en hoe we goede verbindingen richting de omgeving kunnen maken.

Aanvullend op deze rapportage is een schetsontwerpboek opgesteld met referentiebeelden en inrichtingstekeningen. Deze is als aparte bijlage toegevoegd.

De hieronder beschreven onderdelen van het inrichtingsvoorstel zijn tot stand gekomen met de betrokken werkgroepleden die zich hebben ingespannen om tot de inpassing van alle kernwaarden van een Wijk sportpark te komen. Dit laat onverlet dat een deel van de werkgroepleden alsnog tegen de komst van een nieuw multifunctioneel hockeyveld is.



2.2 Nieuw multifunctioneel veld

Binnen de werkgroep is er een voorkeur om het nieuwe veld zo dicht mogelijk bij de hockeyaccommodatie te plaatsen. Op deze manier is er clustering in gebruik en wordt voorkomen dat het gebied te versnipperd raakt. Het opschuiven van de speeltuin naar het huidige trapveld zorgt voor een 'zachte' overgang van sport naar recreatie. Met wandelpaden langs en over de speeltuin wordt het 'rondje' park uitgebreid en worden de verschillende sferen met elkaar verbonden.

Het nieuwe veld wordt voorzien van moderne led-verlichting. Met deze verlichting is het goed mogelijk om alleen het veld aan te lichten en verspreiding van licht op de omgeving te verminderen en aan te passen om ook zo goed mogelijk rekening te houden met flora en fauna. Het toevoegen van verlichting verhoogd de gebruikswaarde van het nieuwe multifunctionele hockeyveld. Uitgangspunt van een multifunctioneel veld is dat deze goed toegankelijk is en onderdeel uitmaakt van de openbare ruimte. Streven is om zo min mogelijk hekwerken in het park te plaatsen. Ballenvangers zijn echter noodzakelijk om ook de veiligheid in het gebied te waarborgen. Deze ballenvangers kunnen echter meer zijn dan de standaard gebruikelijke hekwerken. En door ze te bekleden met groen maken ze uiteindelijk onderdeel uit van het totale groenbeeld. Verder is het veld goed bereikbaar vanaf de openbare wandelpaden. Zoveel mogelijk bestaande bomen langs de wandelpaden worden behouden.



2.3 Speeltuin

Het ontwerp voor de speeltuin vraagt om een goede uitwerking in samenspraak met de speeltuinvereniging. Openbaarheid versus veiligheid voor kleine kinderen en het type speeltoestellen moeten goed op elkaar worden afgestemd.



De speeltuin heeft een bovenwijkse functie. Dit betekent dat er een meer divers speelaanbod wordt aangeboden dan de reguliere buurt speeltuinen. Met de verplaatsing en nieuwe inrichting van de speeltuin is er de kans om het 'standaard' spelen uit te breiden met meer natuurlijk speelaanleidingen. Het klimmen en klauteren wordt aangevuld met struinen in de natuur. De kop van de vijver is daar een mooi voorbeeld van. Momenteel is dit al als speelplek ontdekt. Met een paar eenvoudige stapstenen kan deze plek iets meer bieden voor meer kinderen als ontdekplek. Dit uiteraard binnen de normen die gelden voor veiligheid in het openbare gebied. De speeltuin verkrijgt een open karakter met om veiligheidsredenen een afgegrensd gedeelte voor de jongste jeugd. Het huidige 'Kasteelgebouw' verhuist mee naar de nieuwe plek en krijgt een opknapbeurt. Hierdoor blijft de directe relatie met de kinderopvang gehandhaafd en zijn er ook toiletten in directe nabijheid beschikbaar voor de jongste jeugd als ook het winkeltje van waaruit de toezichthouder limonade kan verkopen.

2.4 Van Vollenhovenkade



De Van Vollenhovenkade speelt een belangrijke rol in het totale inrichtingsvoorstel. Vanuit de gemeenteraad is ruimte geboden om de nog onbebouwde kavels te betrekken bij het inrichtingsvoorstel. Vanuit de werkgroep met inwoners en betrokken partijen is er de wens om het terrein anders in te richten en de rijbaan in dit deel van de Lorentzkade terug te brengen tot een doorgaande fietsroute. Het benodigde parkeren kan ingepast worden op de vrije kavel aan de Hazewinkelstraat. Het fietsparkeren blijft op de huidige locatie met als voordeel de mogelijkheid tot dubbelgebruik door onderwijs en sportverenigingen. Met het anders situeren van het parkeren ontstaat er een andere verkeerscirculatie in de wijk. Nader verkeerskundig onderzoek op de effecten van voorgestelde oplossing is nodig. Dit kan in een volgende fase plaatsvinden. Wanneer de rijbaan voor de Lorentzschool verdwijnt, ontstaat er ruimte om de school en het schoolplein te verbinden met het park. De vrije ruimte wordt meer divers groen ingericht met een 'Tiny Forest': een boomrijk gebied, waardevol voor ecologie en natuureducatie. Een mooie groene omlijsting van het schoolplein verbindt de routes vanuit het Roomburgerpark met de omgeving. Sport en spel krijgen hier een natuurlijke inpassing die aansluit bij het gebruik van het gebied. Heatmaps van het Roomburgerpark laten zien dat het ongeorganiseerde sporten vooral op de Van Vollenhovenkade gebeurt en minder in het park. Een nieuw parkdeel op de Van Vollenhovenkade kan voorzien in extra beweegaanleidingen om ook deze doelgroep te faciliteren. Daarnaast kunnen deze voorzieningen ook gebruikt worden voor bewegingsonderwijs door de basisscholen uit de buurt. Het 'sportlint' met beweegaanleidingen langs de Van Vollenhovenkade kan worden doorgezet in de groenzone langs de Meijerskade. Daarmee ontstaat er een prettige beweegroute langs verschillende groengebieden in de stad.

In aanvulling daarop wordt aan de Van Vollenhovenkade een ASM-veld gemaakt. Het Athletic Skills Model (ASM) vormt een nieuwe visie op de motorische ontwikkeling van jong tot oud. Dit veld dient verschillende gebruikers: de basisschoolleerlingen uit de buurt kunnen hier gymmen, de jongeren uit

de buurt hebben een 'eigen' plekje om in een kleine groep een balletje te trappen en voor de hockeyvereniging is dit veldje een unieke trainingsplek voor het trainen van diverse teams. Om de plek meer betekenis te geven voor jongeren zou de JOP (die nu op het trapveld in het park staat) verplaatst kunnen worden naar dit ASM-veld. Op deze manier wordt 'hangen' en 'bewegen' aan elkaar gekoppeld.

2.5 Entree



Een meer groene invulling van de Van Vollenhovenkade en de routes richting het park vraagt ook om een duidelijke en mooie entree van het park. Met een bouwkundige aanpassing van de hockeyaccommodatie en het opschonen van het terrein rondom kan het gebouw een bredere betekenis krijgen voor de buurt. Zowel inhoudelijk door als een klein buurthuis te fungeren en ruimte te bieden voor bewoners uit de buurt om elkaar te ontmoeten en het organiseren van activiteiten als ook ruimtelijk. Met een meer open uitstraling wordt de ambitie als buurthuis ruimtelijk versterkt en krijgt het park een aangename entree. Een klein terras of bijvoorbeeld een kleine jeu de boulesbaan sluit aan op de wensen uit de buurt.

2.6 Park

Ook krijgt het park een groene impuls. De uitkomsten van de e-tool laat zien dat het park erg gewaardeerd wordt. Tegelijkertijd is de werkgroep het eens dat iets meer diversiteit in het groen zowel de ecologische waarde als de beleving ten goede komt. Meer natuurlijke oevers, meer ruiggras met een bloemrijk mengsel en een aangepast maaibeheer verhogen deze waarden al enorm. Het toevoegen van nieuwe bomen in de speeltuin en in 'het ommetje' maken dat het park meer verschillende sferen krijgt. Er ontstaan meer schaduwplekken, een schonere lucht en minder hittestress. Het toevoegen van een boomgaard met pluk- en fruitbomen geeft een nieuw type groen aan het park. Omwonenden, scholen en andere bezoekers kunnen hier noten rapen en fruitplukken voor eigen gebruik. Een sterke visie op hoe het park meer ecologische waarde kan krijgen, hoe het park kan bijdragen aan klimaat adaptieve vraagstukken en hoe het park jaarrond een spannend groenbeeld heeft, vormt onderdeel van een nadere uitwerking met ecologen en landschapsarchitecten. De definitieve invulling van het park en de boomgaard gebeurt in samenspraak met omwonenden.

2.7 Van Vollenhovenplein

Kenmerk van een Wijkspark is dat het geen park op zich is, maar dat deze goed verbonden is met de omgeving. Doorgaande routes verbinden de verschillende groen- en waterstructuren. Bij het Van Vollenhovenplein is vanuit verkeerskundig perspectief de kans om ook hier een mooie groene verbinding te maken. In het eerdergenoemde verkeerskundig onderzoek naar de knip in de rijbaan bij de Lorentzschool wordt ook gekeken naar een knip bij het Van Vollenhovenplein. Het fietspad loopt door, maar de verbinding tussen de wijk en de Kanaalweg voor auto's wordt opgeheven. Wanneer de rijbaan echter ook op dit punt verdwijnt, ontstaat er ruimte voor meer groen en kunnen de bestaande wandelroutes beter op elkaar worden aangesloten. Nader verkeerskundig onderzoek op de effecten van voorgestelde oplossing is nodig. Dit kan in een volgende fase plaatsvinden.

2.8 Waterhuishouding

Belangrijk onderdeel van het Roomburgerpark is de waterhuishouding. De komst van een nieuw multifunctioneel veld vraagt om herziening van de waterstructuur. Daarnaast heeft de komst van 2 nieuwe hockeywaterelden met ondergrondse waterberging naar verwachting ook invloed op de totale waterstand van het gebied. Wat deze twee nieuwe elementen betekenen voor de bestaande en wellicht nieuwe sloten is op dit moment nog onduidelijk. Nader onderzoek zal hier duidelijkheid over moeten geven. Er is een kans dat het totale waterpeil in het gebied afneemt waardoor de functie van de bestaande sloot rondom de tennisvelden verandert. Dit biedt mogelijkheden voor de verdere integratie van de tennisclub in het Roomburgerpark. Daarmee zijn de verschillende sportfuncties allemaal verbonden met het sportpark.

3. Roomburgerparkpakket

3.1 Inleiding

De opdracht is niet 'alleen' om te komen tot een inrichtingsvoorstel voor het Roomburgerpark met een extra multifunctioneel hockeyveld. Aanvullend zijn er kaders gesteld om ook expliciet aandacht te besteden aan enkele andere factoren. Om de noemer 'Roomburgerparkpakket' wordt om die reden aandacht besteed aan: biodiversiteit en ecologie, klimaatadaptatie, ongeorganiseerde sport, de maatschappelijke rol van sportverenigingen, ongestoorde parkbeleving, tennis en de speeltuin, en ontmoeting en recreatie.

3.2 Biodiversiteit en ecologie

Het Roomburgerpark en specifieke onderdelen daarbinnen zijn van grote ecologische waarde. Zo is de natuurlijke vijver en het omliggende grasland een goede locatie voor libellen. De molenbiotoop heeft mooie struwelen voor insecten en vogels met o.a. bos- en grauwe wilg en sleedoorn. En de populierenlaan is waardevol voor ondermeer vleermuizen.

Het inrichtingsvoorstel zorgt voor een impuls van de biodiversiteit en daarmee de natuurlijke waarde van het Roomburgerpark. Op verschillende plekken wordt groen areaal toegevoegd aan het Roomburgerpark en de kwaliteit (variatie) van fauna verbeterd. Zo wordt het perceel aan de Van Vollenhovenkade voor de Lorentzschool voor een groot deel vergroend met mogelijkheden voor een Tiny Forest en een groene, natuurlijke speelomgeving. Het geasfalteerde wegdeel van de Van Vollenhovenkade voor de Lorentzschool maakt plaats voor een halfverhard wandelpad en groeninrichting. De oever van het brede water tussen het park en de Van Vollenhovenkade krijgt een natuurvriendelijker karakter over de volledige lengte. Verspreid over verschillende plekken komen er nieuwe bomen extra in het park alsook een boomgaard bij het appartementencomplex aan het Van Vollenhovenplein. Er worden meer bomen toegevoegd dan er gecompenseerd moeten worden voor de aanleg van een multifunctioneel hockeyveld. Het grasveld voor het appartementencomplex krijgt een gevarieerdere fauna met ondermeer bloemrijke grasmengsels, besrijke struiken en ook het extensieve maaibeheer wordt tegen het licht gehouden om te zien waar dit verdere verbeterd kan worden. De kunstgrasstrook langs de hockeyvelden en de kanaalweg wordt vergroend. Er komt een groene doorsteek bij het Van Vollenhoveplein waardoor het Roomburgerpark een natuurlijke verbinding krijgt met de openbare (groene ruimte) aan de Meijerskade (stapsteenfunctie). De geasfalteerde autoweg maakt plaats voor een fietspad. Tot slot wordt het multifunctionele hockeyveld alsook de overige hockeyvelden voorzien van LED verlichting. Ten opzichte van reguliere sportverlichting heeft dit als groot voordeel dat er veel minder lichtoverlast (strooilicht) is en het gebruik nauwkeuriger kan samenvallen met speel en trainingstijden.

Rekening houdend met de seizoensvariatie zijn er verschillende factoren die in een onderlinge samenhang van invloed zijn op de biodiversiteit en natuurlijke waarde van het Roomburgerpak. Enerzijds wordt dit bepaald door het voorkomen van verschillende kernsoorten zoals vogels, vlinders, planten, libelle's en vleermuizen. Aanvullend kunnen verschillende basiselementen worden onderscheiden zoals het landschapstype en de wisselingen daarbinnen, faunavoorzieningen als nestkasten en besrijke struiken, het maaibeheer en de verbindende stapsteen functie tussen verschillende groen percelen. Om de uitwerking van de 'groeningrepen' op de biodiversiteit en ecologische waarde van het Roomburgerpark te monitoren is de huidige aanwezigheid van verschillende beschermde diersoorten in beeld gebracht. Hierbij is gekeken naar de in de Wet Natuurbescherming beschermde soorten en Rode Lijst soorten als graadmeter. Aanvullende zal worden gekeken naar eerdergenoemde basiselementen om een integraal beeld te hebben van de

biodiversiteit en ecologische waarde van het Roomburgerpark. Deze peiling wordt stelselmatig herhaald voor verdere monitoring.

3.3 Klimaatadaptatie

Het klimaat verandert, het wordt natter, droger en warmer. Hevigere regenbuien worden afgewisseld met langdurige droogteperiodes. Bovendien krijgen we te maken met hogere temperaturen. Een toename in temperatuur kan leiden tot overlast, hittestress. Dit kan leiden tot een minder fitgevoel, een slechtere nachtrust, concentratieproblemen en hoofdpijn. De hevigere regenbuien kunnen leiden tot wateroverlast. Hemelwater kan niet snel genoeg worden afgevoerd door het riool of via waterwegen en ook niet goed wegzakken in de bodem. Zeker bij veel verhard oppervlak. Grotere periodes van droogte kunnen op hun beurt leiden tot daling van het grondwater, het inklinken en/of zakken van de bodem en een afname van de kwaliteit van het oppervlaktewater. Meer dan genoeg redenen om bij de (her)inrichting van het Roomburgerpark rekening te houden met klimaatwijzigingen.

Het inrichtingsvoorstel voorziet in verschillende klimaatadaptieve maatregelen. Zo wordt er verharding weggenomen bij de Van Vollenhovenkade en het Van Vollenhovenplein en worden de nieuwe te realiseren parkeerplaatsen uitgevoerd in grasbetonstenen (groenparkeren). Hierdoor kan hemelwater door de bodem worden opgenomen. De twee nieuwe hockeyvelden die in 2020 worden gerealiseerd, zullen niet langer gebruik maken van leidingwater. Onder de twee nieuwe velden wordt een berging gerealiseerd die hemelwater en overtollig water (ook van andere velden) opvangt. Dit water wordt vervolgens hergebruikt voor het beregenen van alle sportvelden in het Roomburgerpark. Hierdoor vormen deze hockeyvelden als verharding geen verzwaring van de wateropgave, maar leveren ze een bijdrage aan de oplossing. Verspreid over verschillende plekken komen er extra bomen alsook een boomgaard voor het appartementencomplex aan het Van Vollenhovenplein. Dit leidt tot meer schaduwrijke plekken en helpt hittestress voorkomen. Tot slot worden de straten en pleinen in De Professorenwijk Oost in Leiden opgeknapt en delen van het riool vervangen. De wijk wordt mooier, netter en groener. Het voorkomen van hitte- en wateroverlast speelt ook hierbij een hoofdrol o.a. door meer groen en minder stenen. Ook het wijkontwerp vormt een klimaatadaptief ontwerp.

De gevolgen van de klimaatveranderingen wordt aan de hand van klimaatkaarten in beeld gebracht (zie ook gagoed.nl/klimaatkaarten/). Op deze kaarten wordt ondermeer in beeld gebracht het aantal warme nachten, de regenwateroverlast en de grondwaterstand. Door in te zoomen op Roomburgerpark kunnen de gevolgen van de klimaatveranderingen worden gemonitord.

3.4 Ongeorganiseerde sport

Ruim de helft van de inwoners van Leiden (59%) sport wekelijks¹. Tegelijkertijd is ongeveer een kwart van de inwoners (24,2%) lid van een sportvereniging². Kortom, een groot deel sport op eigen gelegenheid of is lid van een fitnesscentrum of andere sportaanbieder. Veel inwoners van Leiden gebruiken de openbare ruimte om alleen of samen met vrienden hard te lopen, te wandelen, te bootcampen of wielrennen. Het Roomburgerpark wil als Wijk sportpark ook hen een plek bieden.

Het Roomburgerpark kende reeds enkele aantrekkelijke voorzieningen om op eigen gelegenheid te sporten, zoals het trapveldje en de verschillende routes op en langs het park. Uit ondermeer Stravadata blijkt dat met name de routes langs het park worden gebruikt om hard te lopen en niet zozeer de routes op het park zelf. Om te komen tot een evenwichtige verdeling tussen de meer intensieve (drukke) en extensieve (rustige) delen van het Roomburgerpark worden mogelijkheden voor ongeorganiseerde geüpgrade en geclusterd langs het Roomburgerpark en op de locatie voor de Lorentzschool. Het kunstgras trapveldje in het park wordt vervangen door een multicourt voor de school, een zogeheten Athletic Skills multicourt, een PLAYCE. Dit is een kleurrijk multicourt waarop een grote hoeveelheid speelvelden en spelvormen kunnen worden uitgezet. Hierdoor heeft het een hoge attractieve waarde voor gebruik door kinderen en jongeren uit de wijk, maar vormt het tevens een mooie aanvulling op de trainingsmogelijkheden voor de sportverenigingen als ook voor het bewegingsonderwijs op de scholen voor een breed motorische ontwikkeling. In hetzelfde plot voor de school wordt tevens een Callesthenics street workout voorzien en enkele individuele sport en beweegaanleidingen. Hierdoor ontstaat een concentratie van mogelijkheden voor ongeorganiseerde sport. Voor het hardlopen wordt de attractieve waarde van de route langs het Roomburgerpark versterkt met een afspreek- en watertappunt en mogelijkheden om te stretchen. Direct naast de centrale opening wordt een openbaar multifunctioneel wijkveld gerealiseerd waarop ook gehockeyd kan worden. Het betreft een zandingestrooid kunstgrasveld met LED verlichting waarbij de enige hekken ballenvangers zijn. Het is openbaar toegankelijk sportveld.

Door de concrete kwalitatieve en kwantitatieve verbetering neemt de mogelijkheid om op eigen gelegenheid te kunnen sporten in het Roomburgerpark toe. Dit kan gemonitord worden aan de hand van ondermeer Stravadata, parktellingen en verschillende vormen van beweegregistratiedata.

3.5 Maatschappelijke rol sportverenigingen

Vandaag de dag organiseren sportverenigingen veel meer dan 'alleen' hun eigen trainingen en wedstrijden voor de leden. Het inrichtingsvoorstel Wijk sportpark biedt goede mogelijkheden voor de tennis- en hockeyvereniging voor een open, brede en op de wijkgerichte functie. De beide clubaccommodaties gaan integraal onderdeel vormen van een open parkstructuur met verschillende (nieuwe) voorzieningen in hun directe nabijheid. Hierdoor worden de beide verenigingen beter bereikbaar voor een brede doelgroep. De verenigingen kunnen hun aanbod hierop aanpassen en uitbouwen. Waarbij ook gedacht kan worden aan een wijkgericht sport- en beweegaanbod. Voortbordurend relaties die gelegd zijn gedurende het participatietraject wordt de installatie van een Wijk sportplatform geadviseerd. Dit platform kan meerdere doelen dienen. In negatieve zin onderlinge afstemming en korte lijnen om eventuele overlast helpen voorkomen. In positieve zin voor de organisatie van gezamenlijke (buurt)activiteiten. Hierbij valt te denken aan een beweeguur voor de wijk, een wijkgericht tennis introductie aanbod of een koffie en beweegmoment voor het ouderencontact.

¹ Gezondheidsmonitor Volwassenen en Ouderen 2016, GGD'en, RIVM en CBS

² NOC*NSF 2018

3.6 Ongestoorde parkbeleving

Het wijksportpark vormt ook het groene hart om te ontspannen en te genieten van de rust en natuur. Ook een ongestoorde parkbeleving wordt geborgd in het inrichtingsvoorstel. Op verschillende plekken in het meer extensieve gedeelte krijgt het Roomburgerpark een groene kwalitatieve impuls. Dit draagt substantieel bij aan de belevingswaarde van het park. Op deze plekken komen ook zitgelegenheden om daadwerkelijk te kunnen genieten van het park. De verschillende routes lopen als een soort struinpaadjes langs de mooie plekjes van het park. Om de overlast van de komst van het multifunctionele veld te voorkomen dan wel tot een minimum te beperken, wordt er LED-verlichting gebruikt in plaats reguliere veldverlichting. Hierdoor is er beduidend minder (overlastgevend) strooilicht. Ook kan LED-verlichting beter worden afgestemd op het feitelijke veldgebruik, alleen aan bij gebruik en direct weer uit na gebruik. Het veld krijgt een 'groene verpakking' de noodzakelijke ballenvanger krijgen een fraaie groene uitvoering en worden inpakt door natuurlijk groen. Tot slot wordt er gebruik gemaakt van geluidwerende materialen zoals bij de veldinrichting en hockeyplanken langs de zijden van het veld.

3.7 Tennis en speeltuin

De tennisclub en de speeltuin worden niet alleen gehandhaafd zij krijgen ook beiden een impuls.

De tennisvereniging verkrijgt het gewenste open karakter en ligt niet langer 'weggedrukt' achter een watergang met hekken. Het vormt integraal onderdeel van de parkstructuur met goede zichtlijnen en routing naar de speeltuin. De watergang wordt vervangen door een Wadi structuur met kwalitatieve hoogwaardige groenbeleving. De clubaccommodatie wordt ongemoeid gelaten, evenals de tennisbanen.

De gemeentelijke speeltuin die intensief gebruikt wordt door speeltuinvereniging De Speelschans, de BSO en kinderen uit de buurt verkrijgt een andere plek op het Roomburgerpark, meer richting de vijver. Het verplaatsen van de speeltuin wordt aangegrepen voor een kwalitatieve verbetering met meer aandacht voor natuurlijk en ongeconditioneerd spelen. Een plek waar je ook met zand en water kunt spelen, kunt klieren, huttenbouwen en vies worden. De speeltuin verkrijgt een open karakter met om veiligheidsredenen een afgegrensd gedeelte voor de jongste jeugd. Het huidige 'Kasteelgebouw' verhuist mee naar de nieuwe plek en krijgt een opknopbeurt. Hierdoor blijft de directe relatie met de kinderopvang gehandhaafd en zijn er ook toiletten in directe nabijheid beschikbaar voor de jongste jeugd als ook het winkeltje van waaruit de toezichthouder limonade kan verkopen. De speeltuin biedt ook plek voor de meegekomen (groot)ouders die elkaar kunnen ontmoeten op de verschillende plekken in het groen park. Spelen, bewegen, ontspannen en ontmoeten wordt in de nieuwe speeltuin geïntegreerd.

3.8 Recreatie en ontmoeting

Het wijksportpark vormt het hart van de wijk waar mensen samenkomen in een groene omgeving. Om te ontspannen en te genieten. Daarom is er veel aandacht voor recreatie en ontmoeting in het inrichtingsvoorstel. Er komt een centrale uitnodigende entree voor het Roomburgerpark ter hoogte van De Asserstraat nabij de hockeyvereniging. De huidige entree van de hockeyvereniging wordt vervangen door een terrasachtig entree in de sfeer van een theetuin: gemoedelijk en rustig. Een groen, boomrijkterras met diverse schaduwplekjes en zitjes. Er komt tevens een open en transparante ontmoetingsruimte met een rookvrije, non-alcoholische daghoreca met een sterke maatschappelijke connotatie. Deze ontmoetingsruimte wordt gerealiseerd in het verlengde van de huidige hockeyaccommodatie zonder daar onderdeel vanuit te maken. De huidige multifunctionele functie

van de hockey accommodatie wordt gehandhaafd. De ontmoetingsruimte vormt een plus op de huidige hockey accommodatie. Verkeerstromen van verschillende bezoekers worden op een prettige wijze van elkaar gescheiden.

Er komt geen nieuwe multifunctionele accommodatie waarin de beide sportverenigingen en de BSO een plek krijgen. De maatschappelijke meerwaarde van een geclusterde voorziening boven accommodaties in elkaars directe nabijheid, weegt niet op tegen de kosten voor sloop van huidige accommodaties en realisatie van een nieuwe multifunctionele accommodatie. De kracht van het multifunctionele gebruik van voorzieningen in Roomburgerpark zit hem in de grote verscheidenheid aan functies in elkaars directe nabijheid. Het speeltuingebouw voor de jongste bezoekers van de speeltuin en de BSO. De clubaccommodatie 's voor verenigingsleden, sportieve medegebruikers en oudere BSO-groepen. Daar bovenop komt een centrale, laagdrempelige ontmoetingsruimte bij de entree van het park. Het samenbrengen van de verschillende functies in één gebouw vormt een flinke functionele en logistieke uitdaging (welke functies passen bij elkaar/versterken elkaar, hoe verschillende verkeersstromen te scheiden). Daarbij is het zeer de vraag of de bij elkaar te plaatsen functie elkaar (kunnen) versterken. De voorziene ontmoetingsfunctie is substantieel anders dan die van de sportverenigingen. De realisatie van een nieuwe accommodatie en sloop van de huidige accommodaties vergt een forse investering. Tot slot zal het vinden van een geschikte locatie voor een nieuwe multifunctionele accommodatie binnen de beperkt beschikbare ruimte niet leiden tot een voor alle partijen bevredigende uitkomst, een compromisvoorstel.

Verspreid over het park, in de speeltuin, voor de Lorentzschool en in het parkgedeelte voor de Van Vollenhovenkade komen verschillende voorzieningen voor ontmoeting en recreatie: bankjes om op te zitten, picknicktafels om samen te zijn, een schutdak om samen te schuilen en afvalbakken om het park netjes te houden.

4 Bijlagen

1. Input e-tool
2. Jeugdparticipatie traject Roomburg
3. Intentieverklaring werkgroep Inrichtingsvoorstel Wijk sportpark Roomburgerpark
4. Opinions werkgroepleden
5. Terugkoppelingen werkgroep sessies

4.1 Input e-tool

Groeninrichting:

- Delen laten verwilderen
- Pluktuin – kruiden & bloemen
- Meer inheemse beplanting t.b.v. insecten
- Tiny forest (wilde) bloementuin
- Voedselbos of moestuin
- Dichtere bebossing – natuur gang laten gaan
- Meer rietkragen en diverser bomenaanbod
- Bijenkassen en vogelhuisjes in park
- Soortnaam bij bomen – educatie
- Molenweide ecologisch versterken
- Meer hoogteverschillen in beplanting
- Behouden ‘rommelhoekjes’ voor ecologie
- Vissteiger
- Meer losloopruimte honden

Sport en spel

- Schaaktafels
- Jeu de boulesbaan
- Sporttoestellen in park
- Openlucht fitnessroute / trimbaan langs wandelpaden
- Hardlooprondjes om de velden heen
- Natuurspeeltuin / natuurlijk spelen
- Gras om te spelen en sporten + picknicktafels
- Trapveldje / basketbalveldje / minigolfbaantje
- Waterspeelplaats

Ontmoeting:

- Buurtclubhuis – centraal gebouw (theehuis/muziektent/lunchroom)
- Gezamenlijk verenigingsgebouw (clubgebouw voor alle sport en buurt)
- Open (visueel en functioneel) sportcomplexen t.b.v. ontmoeting
- Bankjes bij vijver
- Geen hekken
- Kunst in het park
- Betere chillplek jongeren
- Minikinderboerderij
- Openluchttheater

Routing:

- Meer kleinere (kronkelige) wandelpaden
- Vergroenen Van Vollenhovenkade + schoolplein
- Looppaden tot in de wijk
- Meer eenheid – doorgaande routing
- Straat Van Vollenhovenkade bij schoolplein weg halen en park maken
- Wandelpaden tussen sportvelden
- Extra bruggetje bij Oppenheimstraat of Moddermanstraat voor parkentree mindervaliden

Organisatorisch:

- Meer activiteiten organiseren in park (Koningsdag, ouderen beweegactiviteiten)
- Buurtborrel in park
- Hockey ook activiteiten voor buurt

4.2 Jeugdparticipatie traject Roomburg

Primair onderwijs

1. Voetbalveld zonder hobbels.

De kinderen willen een voetbalveld zonder hobbels. Daarbij lijkt het ze fijn als er strepen op het veld staan zodat het meer lijkt op een echt voetbalveld. Hieromheen zouden ze graag een kooi of hekken willen en kunstgras. Als dit plan ten koste gaat van groen dan hebben ze dat er voor over.

2. Voetbalveldje met bankjes en trampolines.

Speeltuin verplaatsen naar waar nu het voetbalveld is. Je kunt de speeltuin dan groter maken zodat er ook nog een voetbalveldje met bankjes bij kan en een trampoline. Daarnaast kan dan een buurthuis voor kinderen onder 16 met pingpong en tafeltennis op de eerste etage en een receptie op de tweede etage voor de ouders. Hier kunnen ze dan een drankje halen. Ook willen we er een kartbaan en op het meertje een vlot met een trektouw.

3. Een park met speel- en sporttoestellen voor grote kinderen.

Een park met speel- en sporttoestellen. Klimmen, schommels, glijbanen. Maar ook een boksbal en fitnessstoestellen. En daarnaast een hondenveldje. Dan kan je tegelijk op je kind en je hond letten. En daarnaast staat dan een rijtje met containers die aan de zijkant open zijn waarin je (droog) kan zitten. Dan moeten er wat bomen weg maar dat is niet erg.

4. Schildpaddenvijver en een basketbalveld.

Vijver met schildpadden en riet eromheen. En daarnaast heb je dan een automaat waar je schildpaddenvoer uit kan halen. Bij de vijver willen we een soort minstrandje. Dan kunnen mensen de schildpadden goed zien. Misschien ook met kleine eilandjes of een grot voor de schildpadden. En een basketbalveld. En wc's. Die er nu zijn, zijn niet altijd open. En een klimparcours met trampolines en een rodelbaan (mini-achtootje met hendels om naar voren te gaan/mini-achtbaan die je zelf bestuurt/glijbaan met karretje). En de speeltuin gaat dan op een gegeven moment dicht zodat de schildpadden rust hebben.

Conclusie Primair Onderwijs

De kinderen vinden het vooral heel belangrijk om elkaar te kunnen ontmoeten in het park en om tijdens die ontmoeting een sport of spel te spelen. Als hier wat groen voor opgeofferd moet worden dan vinden ze dat goed.

Voortgezet onderwijs

Ideeën voor het Roomburgerpark

1. Meer zitmogelijkheden omdat er nu veel te weinig bankjes zijn.
2. Een mooie vijver met fontein geeft een goede sfeer en maakt het park prettiger om in te chillen.
3. Parkeerplekken (met hockey kunnen we nooit de auto ergens kwijt).
4. Meer verlichting ivm met de veiligheid.
5. Fontein om het park mooier te maken.
6. Een ren zone voor honden waar ze snel en hard kunnen rennen en spelen zonder dat ze aan de lijn moeten.
7. Skatepark, zo is er ook nog iets te doen voor jongeren in plaats van alles gericht op kinderen.
8. Basketbalveld, dat is er nog niet en is heel erg leuk.
9. Meer bloemen om de beleving van het park te verbeteren.
10. Een plek voor hangjongeren. Nu kun je er niet echt goed chillen.
11. Grasveld met picknick mogelijkheden.
12. Meer prullenbakken, zo blijft het park schoon en kun je er picknicken zonder dat je al je lege verpakkingen weer mee moet nemen in je tas.

Conclusie VO

De kinderen van het VO die de enquête hebben ingevuld vinden het groen opvallend belangrijk maar maken er maar weinig gebruik van. Dit komt omdat ze niet meer 'buitenspelen' maar wel nog behoefte hebben om met vrienden te chillen in het park als het lekker weer is. Hierbij geeft 75% aan dat er te weinig chill plekken zijn. Uit

hun suggesties blijkt dat ze meer faciliteiten zouden willen die het chillen kunnen ondersteunen. Hierbij geven ze met name suggesties om het verblijf in het park fijner te maken (mooie vijver met fontein, verlichting, bloemen, prullenbakken en mooi grasveld met picknick mogelijkheden).

Vergelijking wensen Primair en Voortgezet onderwijs

Het verschil tussen de resultaten uit het primair en het voortgezet onderwijs geeft een verschuiving in wensen aan als kinderen naar de middelbare school gaan. De kinderen uit groep 8 zijn nog voornamelijk gericht op sport en spel terwijl de kinderen van de middelbare school meer gericht zijn op groen. Deze groeiende interesse in groen vertaalt zich met name naar bruikbaar groen dat hun behoefte om te chillen faciliteert.

4.3 Intentieverklaring Inrichtingsvoorstel Wijk sportpark Roomburgerpark

INTENTIEVERKLARING INRICHTINGSVOORSTEL WIJKSPORTPARK ROOMBURGERPARK



Inrichtingsvoorstel Wijk sportpark in het gebied van de:
Lorentzkafe, Burggravenlaan, Meijerskafe en
Kanaalweg.

Een extra multifunctioneel hockeyveld te realiseren met
een impuls voor:

- Biodiversiteit en ecologische waarden
- Klimaatadaptatie
- Ongeorganiseerde sport
- Maatschappelijke rol van de sportverenigingen
- Ongestoorte prettige parkbeleving
- Recreatieve functies
- Handhaving tennisclub en speeltuin


dhr. John Doove /doeven
Tennisclub Roomburg


dhr. Thomas Quadekker


dhr. Ron van Nood


dhr. Bas Pieterse


~~mvr. Mergel Nicolaes~~
Hockeyclub Roomburg


dhr. Franklin Geurts


mvr. Wilma van der Westen


mvr. Jet Lenters


dhr. Th. Weizenbach


dhr. Bert Stermerdink
Vrienden van het Roomburgerpark


mvr. Jeanette de Bolster
Gezamenlijke VVE's


dhr. Remco van Sliedrecht
Speeltuinvereniging
de Speelschans


dhr. West Poort


dhr. John van Bezouw
Lorentzschool


dhr. Rick van Caubergh


dhr. Piet Stolwijk


dhr. Rutger Pol

voor zowel passend binnen de kaders van het amendement

op de voorwaarde van het amendement

binnen de kaders van het amendement

4.4 Opinions werkgroepleden

4.4.1 Lorentzschool

Hierbij mijn reactie t.a.v. het Inrichtingsvoorstel Wijk sportpark Roomburgerpark n.a.v. de werkgroepbijeenkomsten co-creatie: Ik kan mij goed vinden in de (globale) planvorming rondom de Lorentzschool.

Mijn inschatting is dat ouders, kinderen maar ook veel buurtbewoners en participanten binnen de werkgroep blij zijn met dit deel van de uitwerking cq het inrichtingsvoorstel.

De voorstel als geheel doet volgens mij recht aan de opdracht van de gemeenteraad aan het gemeentebestuur. Het is passen en meten binnen zo'n klein gebied, met ook nog eens veel verschillende gebruikers. De overgang van sport via speeltuin naar park oogt vloeiend en geeft m.i. de meeste kansen voor ook de natuur. Dit geldt eveneens voor de overgang Lorentzschool naar park en sport. In het geheel kan ik me voorstellen dat de tennisvereniging blijer zou zijn geweest met een extra baan. Hopelijk is dit in de verdere uitwerking nog een mogelijkheid. Soms doen zich kansen voor die pas later worden gezien.

T.a.v. de Lorentzschool zijn er zeker nog aandachtspunten. Ik som de belangrijkste hierna op:

- veiligheid van het schoolplein voor de jongsten. Een omheining wordt noodzakelijk om de toegang tot parkeerplaats en water te belemmeren;
- de routing van brandweer en ziekenwagens;
- routing van vrachtwagens die moeten laden en lossen (dit zal parkeerplaatsen kosten voor een laad- en losstrook, in ieder geval overdag);
- voldoende parkeergelegenheid, ik overzie dit niet in dit stadium;

Voor het overige betreft het uitwerkingen waar we graag aan bijdragen.

Tenslotte dank voor jullie inzet en opzet van het participatieproces!

4.4.2 Stichting vrienden van het Roomburgerpark

De Stichting heeft met veel inzet deelgenomen aan het participatietraject en heeft zich daarbij sterk gemaakt voor een groen en aantrekkelijk met ruimte voor de natuur. Voor ons waren de belangrijkste punten de aantoonbare uitbreiding van biodiversiteit en ecologische waarden, verbetering op het gebied van klimaatadaptatie en instandhouding/verbetering van de ongestoorde en prettige parkbeleving. Voor ons schiet het inrichtingsvoorstel op deze 3 onderdelen tekort en heeft het zelfs averechtse effecten. Het kappen van 67 bomen voor het 4e hockeyveld, het netto verdwijnen van duizenden vierkante meters groen en het plaatsen van lichtmasten en hoge hekwerken midden in het park doen afbreuk aan de kwaliteit van het park. Ons oordeel over de effecten op biodiversiteit wordt bevestigd door 3 deskundigen die hierover een notitie schreven.

We constateerden daarnaast dat in het inrichtingsvoorstel op verschillende punten een deugdelijke ruimtelijke onderbouwing ontbrak (o.a. verkeer, parkeren, financiën) en denken daarom dat besluitvorming op basis van dit voorstel niet mogelijk is. Als er al iets moet worden besloten dan moet het een besluit zijn om de verdere ontwikkeling van dit plan te staken. Over de participatie in de werkgroep willen we nog opmerken: hoewel de werkgroepbegeleiders in onze ogen professioneel opereerden was er geen sprake van participatie op het niveau van coproductie, hooguit op het niveau van raadplegen.

Tot slot: de coronacrisis heeft nogmaals aangetoond hoe belangrijk dit park is voor het welbevinden van de bewoners. Houd het park groen en toegankelijk voor iedereen!

4.4.3 Leidse Hockeyclub Roomburg

Hartelijk dank voor het concept inrichtingsvoorstel Wijk sportpark Roomburgerpark Gemeente Leiden. Het voorgestelde ontwerp doet recht aan de inbreng van alle belanghebbenden die hebben bijgedragen aan het participatieproces. Vanzelfsprekend zullen niet alle partijen al hun wensen vervuld zien, maar met dit ontwerp is rekening gehouden met zoveel mogelijk belangen. Hiermee is er een goede balans tussen sport, ontspanning en natuur gevonden.

Onderdeel van de opdracht was, binnen een aantal duidelijk beschreven kaders, het inpassen van een nieuw multifunctioneel hockeyveld, en het proces is ondanks dat een deel van de werkgroepsleden tegen de komst van dat veld is toch goed verlopen. Door een goede begeleiding, maar ook omdat uiteindelijk iedereen mee werkte met de ontwikkeling. Dat heeft vooral van de leden die tegen zijn veel gevraagd. Samenleven is niet altijd makkelijk maar met respect voor elkaar, openheid en sensitiviteit voor elkaars behoeften hebben we een basis onder een gezamenlijk park gelegd. We zien dat het concept inrichtingsvoorstel aansluit aan het amendement “Richtinggevende keuze wijk sportpark Roomburgerpark”. Het biedt voldoende handvatten om de volgende stappen te kunnen gaan zetten.

In de plannen nemen de biodiversiteit en ook de parkbeleving toe. Meer bomen en verschillende planten, en bijvoorbeeld pluk- en fruitbomen zorgen hiervoor maar ook het open karakter van sport draagt hier aan bij. Het park wordt een openbare plek voor jong en oud. Heel positief zijn wij over het betrekken van zowel het gebied rond de Lorentzschool als het Meijerspark bij het Roomburgerpark. Hierdoor ontstaat een veel groter park met een grotere parkbeleving dan voorheen, zelfs met het toevoegen van extra sportmogelijkheden voor de ongeorganiseerde sporter en het vergroten en professionaliseren van het “trapveldje”. Met de verbouwing van het clubhuis van de hockeyclub tot een buurtclubhuis kan ook de maatschappelijke rol van de sportclubs in potentie uitgebreid worden. Ook vernieuwende ideeën zoals de vergroening ballenvangers dragen bij aan de kwaliteit van het park.

Verder is het dubbelgebruik van de fietsenstalling door de Lorentzschool en de hockeyclub een mooi voorbeeld van efficiënt grondgebruik. En de koppeling van hangen en bewegen van respectievelijk het JOP en ASM Veld is ideaal. Wel is daar goede verlichting nodig zodat er later op de avond niet alleen gehangen wordt. De gevraagde verbetering van de waterhuishouding is al in gang gezet. Ondergrondse waterberging wordt deze zomer voor de watervelden van hockey en tennis aangelegd. Kortom er is een solide basis waarmee, na een positief besluit van de gemeenteraad, kan worden overgegaan tot de fase van het definitieve ontwerp. Wij hebben nog een paar aandachtspunten die het waarschijnlijk makkelijker maken om tot een definitief ontwerp te komen.

Deze aandachtspunten zijn de volgende:

1. Verdere versterking parkbeleving.
 - a. Bij de aanleg van een vierde veld is onze huidige inloopstrook niet meer noodzakelijkde we bieden aan om deze inloopstrook aan de Kanaalweg te vergroenen waarbij ook en een wandelpad kan worden aangelegd.
 - b. De -brede- Moddermanstraat biedt verder mogelijkheden om te vergroenen. De straat kan verbouwd worden tot een zogenaamde auto-te-gast straat, smaller, meer ruimte voor groen. Hiermee kan deze straat mooi aansluiten op het ook te vergroenen deel van de Van Vollenhovenkaden oost. In de toekomst kan dat dan zelfs uitgebreid worden naar de Laet de Kanterstraat, die dan aansluit op het Singelpark.
 - c. Met de integratie van de fietsenstalling in het ontwerp kan onze huidige fietsenstalling worden vergroend

2. Meer integrale aanpak sport en spel
 - a. Door verbindingen over de sloten te maken wordt het logischer om sport (tennis en hockey) te verbinden met spel (speeltuin). Enerzijds zullen meer kinderen gebruik maken van de speeltuin wanneer hun ouders aan het sporten zijn en omgekeerd zullen meer kinderen met (elkaars) sport geconfronteerd worden.
 - b. Graag gaan we in de volgende fase van het ontwerp in gesprek over de innovatie van sport. Een padelbaan kan het park versterken.
 - c. Maak gebruik van de genoemde mogelijkheden tot sportvernieuwing voor (on)georganiseerde sporten. Bootcamp maar ook bijvoorbeeld calisthenics aan de Van Vollenhovenkade.

3. Uitbreiding van de maatschappelijke rol van de sportverenigingen.
Het toekomstige buurtclubhuis van LHC Roomburg biedt de meeste kansen om de maatschappelijke rol van de sportverenigingen verder uit te breiden. In een volgende fase zal aandacht geschonken moeten worden aan de sociale programmering. Om van daaruit de extra faciliteiten van het gebouw en de financieringsbehoefte vast te stellen.

Wanneer deze aandachtspunten ook ingevuld kunnen worden kunnen naar ons idee bij alle punten van het GL/D66/CDA/PS amendement op groen gezet worden. LHC Roomburg spreekt daarom haar vertrouwen in en steun voor het plan volmondig uit.

4.4.4 Vertegenwoordiger VVE's – Jeanette de Bolster

Dissenting opinion Jeanette de Bolster, vertegenwoordiger VVE's

Het inrichtingsplan houdt geen rekening met de omgeving. De belasting van de buurt is al groot, drie scholen, tennis en hockey en straks twee gymzalen in de Oppenheimstraat. Er is al zoveel verkeer en daarmee lawaai en onrust. Wat betekent het plan voor parkeren en verkeer.

Over het geluid wordt überhaupt niet gesproken. Wat is de geluidbelasting?

Wat is de lichtbelasting voor de woningen grenzend aan het sportpark. Fijn zo'n lichtbak die in je kamer schijnt. De afstand tussen veld en woningen is nog geen 50 meter. Dat heeft consequenties voor wat mag aan hoeveelheid licht.

Zaken worden misleidend mooi voorgesteld, met visuals die ver afstaan van de werkelijkheid.

Bij de entree van het park een klein buurthuis met een terras of een jeu de boulesbaan, in de sfeer van een theetuin, boomrijk met diverse schaduwplekjes en zitjes.

Is dat waar te maken. Want met daar achter, in het verlengde ervan: het hockeyclubhuis, ook met terras.

In het kleine park dat overblijft komen gymtoestellen, bomen, boomgaard, picnicktafels. Teveel gevuld.

Na het entreehok van het hockeycomplex komt een "openbaar toegankelijk multifunctioneel wijkveld", waarop ook kan worden gehockeyed. Is dat waar te maken? Wie heeft voorrang?

Door LED verlichting kan het gebruik daarvan nauwkeuriger samenvallen met speel en trainingstijden, staat er. Wie doet het licht uit?

Het hek wordt een grote muur van 59 meter breed en minimaal 4 meter hoog. Ook ballenvangers achter de 23 meter lijn zijn nodig, wat de geluidsoverlast vergroot.

4.4.5 Tennisclub Roomburg

In navolging van het eerste participatietraject is onder leiding van Rens van der Kleij (Sport en Ruimte) een inrichtingsvoorstel gemaakt. TC Roomburg heeft graag meegedraaid in dit traject en reageert bij deze op het voorstel.

We willen beginnen met mee te delen dat de voorgestelde aanpassingen op hoofdlijnen zeker perspectief bieden en een (gedeeltelijke) verbetering van het huidige park zijn; extra sportmogelijkheden voor onze hockey-buren, een mooi schoolplein, meer groen, vergrote biodiversiteit, etc. Al deze elementen zijn an sich een impuls voor het park.

Echter na jarenlange intensieve betrokkenheid bij de ontwikkeling van het nieuwe Roomburgpark, zult u begrijpen dat de tennisvereniging verder erg teleurgesteld is over de uitkomsten van het inrichtingsvoorstel. We zijn er altijd vanuit gegaan dat voor alle betrokken partijen verbeteringen gerealiseerd zouden worden. We zien dat we in ieder geval behouden wat we hadden, maar willen graag worden meegenomen in de verandering, de innovatie en de kwaliteitsimpuls van het park. Met name zien we kansen voormodernisering van het tennispark en de noodzakelijke verbeteringen voor onze jeugd. Het bestuur en de 1100 leden hadden op meer gehoopt. Te meer omdat we de afgelopen jaren onze eigen individuele ambities on hold hebben gezet, om niet op de mogelijke verre gaande impact van de eventuele herinrichting vooruit te lopen. Het lijkt er nu op dat we onze handen mogen dichtknijpen dat we er niet op achteruit gaan.

De tennisvereniging heeft zich, zowel in het eerdere participatietraject als in het traject van dit inrichtingsvoorstel, naar alle andere partijen altijd zeer constructief opgesteld. Hoewel het banentekort (al jaren) nijpend is, het onderhoud zeer achterstallig en de belangen en wensen van ruim 1100 leden groot, zijn geen hoge eisen gesteld, is geen druk uitgeoefend en is nimmer de kont tegen de krib gegooid. De tennisvereniging heeft altijd voor samenwerking gekozen. Maar, vrij simpel gesteld; alleen de speeltuin en de tennisvereniging zijn in dit traject geen winnaars.

De voorgespiegelde multifunctionele ruimte is te duur, de voorgestelde uitbreiding van tennisbanen lijkt weggewuifd door ruimtegebrek en de droom van een multifunctioneel groen sportpark is niet meer terug te vinden. Met name het feit dat de drie grote vaste elementen (hockey, speeltuin en tennis) nog steeds als 3 aparte en separate eenheden ingetekend zijn draagt onzes inziens zeker niet bij aan het idee van een open wijk sportpark. Juist deze drie elementen lenen zich bij uitstek voor meer synergie. Een gemiste kans. Ook de ongebonden sporter had in onze ogen vanuit deze synergie een betere plek kunnen krijgen.

Concreet zijn in de presentatie van het inrichtingsvoorstel de voordelen op eufemistisch wijze voor de tennis samengevat als:

1. Minder op- en afgesloten
2. Onderdeel van een parkachtige setting
3. Kwalitatieve Impuls 'stinksloot'

In reactie op de eerste twee punten zien we zoals gezegd geen geïntegreerd groen sportpark meer. De doelen van de tennisvereniging (en andere partijen) zaten daarbij niet in minder afgesloten zijn, maar juist in synergie vinden. Dat is een fundamenteel ander doel. Tot slot is de onder punt drie genoemde impuls van de 'stinksloot' nu in het vooruitzicht gesteld om te onderzoeken wat op die plek mogelijk is. Dat is echter nog verre van een garantie op kwaliteitsverbetering en laat daarmee nog niet tot de verbeelding spreken. Dat gezegd hebbende denken we wel graag verder hoe we deze ruimte optimaal kunnen inzetten als de mogelijkheden hiervoor inderdaad benut kunnen worden.

We benadrukken wellicht ten overvloede dat we willen worden meegenomen in een essentiële modernisering van ons park en de noodzakelijke verbeteringen voor onze jeugd. We willen graag blijven meedenken en indien nodig onze wensen nogmaals kenbaar maken. Zodat ook de tennisvereniging meegenomen wordt in de verbeteringen van het park.

4.4.6 Speeltuinenvereniging De Speelschans

Dissenting Opinion Speeltuinenvereniging De Speelschans Leiden, 11 mei 2020

Het raadsbesluit van 20 juni 2019 was duidelijk: gelijke omvang en kwaliteit van de speeltuin. Omvang betekent ruimte om te spelen. Wat kwaliteit betekent voor een speeltuin hebben wij op meerdere momenten uitgelegd: een veilige, omheinde plek met voldoende uitdagende speeltoestellen voor kinderen in de leeftijd 1-10 jaar. Daarnaast toegang tot toilet en mogelijkheid tot het kopen van versnaperingen. Met uitzondering van het laatste (meeverhuizen van het gebouwtje), is aan deze randvoorwaarden gesteld door de gemeenteraad in het huidige plan niet voldaan. Daarnaast plaatsen wij kanttekeningen bij het gevolgde participatieproces. Wij zetten onze bezwaren hieronder op een rij:

1 Omvang

Hoewel de totale omvang van de speeltuin in het voorstel vergelijkbaar lijkt met de oude situatie, is met de voorgestelde inrichting een flink oppervlak aan speelruimte verloren gegaan. Ten eerste: het wandelpad door de speeltuin heen: zo'n 350 m² onklaar om te spelen. Daarnaast: 18 compensatiebomen in de speeltuin getekend. Hierbij alle bomen langs de rand niet meegeteld. Een aantal bomen is fijn en wenselijk voor schaduw op warme dagen. We hebben er momenteel 3 in de speeltuin en zouden er zeker meer willen in de nieuwe opzet, maar met 18 extra bomen is er substantieel verlies van speelruimte (nog zo'n 100 m²). Ook zal in de directe omgeving van een boom geen speeltoestel kunnen worden geplaatst. Dat is ook zichtbaar op de schets: hier staan nog maar 8 speeltoestellen ingetekend. In de speeltuin staan er nu 18, die iedere dag in gebruik zijn, het hele jaar door. Daarnaast is het grootste deel van de speeltuin zoals in het plan getekend onveilig, dus niet geschikt om te spelen, zie hieronder. De omvang blijft dan beperkt tot het genoemde 'omheinde gedeelte voor de jongsten'. Dit zou betekenen dat de speelruimte voor de kinderen in leeftijd 1-10 dus vele malen kleiner wordt dan de huidige speeltuin.

2 Kwaliteit

Het rapport schetst een open speeltuin met daardoorheen een wandelpad. Dit is absoluut ongeschikt en onveilig voor kleine kinderen (leeftijd 1 tot 8) om in te spelen. Om de volgende redenen:

- Honden: Wie het park kent (of de enquête leest), weet dat zo'n 80% van de dagelijkse wandelaars in het park een hond bij zich heeft (regelmatig loslopend). Jonge kinderen en honden zijn geen combinatie. Ten eerste vanwege veiligheid. Kleine kinderen maken onverwachte bewegingen waar niet alle honden goed op reageren (Nederland kent jaarlijks zo'n 150.000 hondenbeten). Ten tweede vanwege hygiëne. Voor een park waar men louter doorheen loopt is het voldoende als een hondeneigenaar de uitwerpselen van de hond oppakt en in een zakje doet. Voor een kind dat op handen en voeten door het gras en zand speelt, kan het niet zo zijn dat er daar ook honden poepen en plassen. De speeltuin is momenteel hondvrij en moet zo blijven. Hiervoor is een omheining om de speeltuin nodig, want honden lopen anders vrolijk erdoorheen.
- Verkeer: Een ander veiligheidsaspect dat in het geding komt bij een open speeltuin met wandelpad is verstoring door verkeer: wandelaars en fietsers. De praktijk leert dat er in het Roomburgerpark ook gefietst wordt op de voetpaden. Het is nu eenmaal een logische doorgang van Kanaalweg naar Van Vollenhovenkade, en in de huidige tekening wordt zelfs een diagonale "afsnijroute" gecreëerd die zeker gebruikt gaat worden door fietsers die vanaf het pad langs het nieuwe hockeyveld komen en richting de Kanaalweg willen fietsen. Voertuigen, zelfs wanneer aan de hand meegevoerd, kunnen te makkelijk over een kinderhand of voet rijden. Een kind zou in een speeltuin niet op verkeer of wandelaars moeten hoeven letten, het mag daar vrij rennen zonder uit te kijken.
- Water. Een groot misverstand is dat de speeltuin opgeleukt kan worden door een verbinding met de vijver te maken. Een waterspeeltuin met natuurlijk water is slechts geschikt voor kinderen boven de 8 jaar, met beide zwemdiploma's. Voor kinderen van 1 tot 8 jaar (80% van de doelgroep

van de speeltuin), is een open speeltuin met op korte afstand een vijver levensgevaarlijk! Het ontnemt ouders met meer dan 1 kind de mogelijkheid om naar de speeltuin te gaan. Juist voor de genoemde doelgroep (8+ met zwemdiploma's) is er kort geleden in het park Cronestein een tweede natuurlijke waterspeeltuin geopend, op een paar minuten fietsen voor deze kinderen (www.despeeltuinvandesmid.nl). Daar staan ook verschillende waarschuwborden en verbodsborden dat de waterspeelplaats niet geschikt is voor kinderen onder de acht en kinderen die nog niet (goed) kunnen zwemmen. Die mogen het terrein niet betreden zonder begeleiding door een volwassene. In de participatie is enkel input gezocht van kinderen vanaf groep 8 (11-12 jaar). Deze kinderen vallen buiten de doelgroep van de huidige speeltuin. Voor hen is het trapveldje zeer geschikt. Wij hebben de indruk dat er nu een concessie wordt gedaan op de speeltuin richting de oudere kinderen die het trapveld dreigen te verliezen. Dit is niet haalbaar, de huidige kwaliteit van de speeltuin voor zijn doelgroep 1 tot 10 gaat daarmee teniet.

- Veiligheid / hangjongeren: Een open speeltuin zal alleen maar meer uitnodigen tot hangen in de avonden, met de bijbehorende overlast voor de buurt en vernielingen en zwerfafval in de speeltuin. Zeker als er in het park geen andere hangplek(ken) worden gecreëerd voor de jongeren. Dat die plek pal naast de Lorentzschool zal komen is volgens ons niet geloofwaardig: de Lorentzschool heeft zelf genoeg last van vandalisme en zwerfvuil en zal dit zeker niet willen legitimeren met een hangplek zo'n beetje op het schoolplein. Op dit moment kunnen we dankzij het hek en het bord dat zegt dat de speeltuin na 2000 uur niet meer betreden mag worden hangjongeren vragen te vertrekken als we ze 's-avonds aantreffen. Dit is nu vanwege de Coronamaatregelen extra actueel. Wij hebben namelijk vorige week van de afdeling Handhaving van de gemeente te horen gekregen dat de speeltuin eigenlijk afgesloten moet worden met een slot en dat er in ieder geval een artikel 461 bord moet worden opgehangen. Alleen dan kan de handhaving optreden tegen hangjongeren die in groepen te dicht op elkaar klitten. Een open speeltuin betekent dus dat er niet gehandhaafd kan worden en de overlast en het vandalisme nog erger wordt.
- BSO: Het is de bedoeling dat het gebouw van de BSO meeverhuist. Er zal dus een BSO groep aanwezig zijn in de speeltuin. In dat geval is het wettelijk verplicht dat er een omheinde buitenspeelruimte is.
- Minder valide kinderen: Bij de opknapbeurt van de speeltuin van enige jaren geleden is nadrukkelijk aandacht geweest voor de mogelijkheden voor minder valide kinderen om te kunnen spelen. In de eerste plaats door plaatsing van voor hen toegankelijke speeltoestellen. Daarnaast is het echter ook, bijvoorbeeld voor autistische kinderen, belangrijk dat de speeltuin overzichtelijk, "voorspelbaar" en omheind is zodat deze ook voor hen een veilige speelplek biedt.
- Het komt ons voor dat het concept inrichtingsplan op het punt van "open karakter" dus moet worden aangepast. In het plan moet duidelijk worden vermeld en in beeld getoond dat er een veilige, omheinde speeltuin terugkomt.

3. Proces

Tenslotte willen wij enige opmerkingen plaatsen bij het gevolgde proces:

In de rapportage wordt gesteld dat er "binnen de werkgroep" een voorkeur zou zijn voor het nieuwe hockeyveld direct naast de hockeyaccommodatie en dus een verhuizing van de speeltuin. Hierover is echter niet gestemd. De werkgroep leden zijn ook niet expliciet naar hun mening hierover gevraagd. Hoe het is gegaan is dat bij de start van de tweede sessie twee voorkeursvarianten werden gepresenteerd die beide neerkwamen op het opdoeken van de huidige speeltuin. Bij één variant was op het plaatje zelfs helemaal geen speeltuin meer ingetekend, daarmee naar onze mening suggererend dat de werkgroep de vrijheid zou hebben de speeltuin geen nieuwe plek meer te geven. Hier heeft de vertegenwoordiger van de speeltuin in die sessie meteen bezwaren tegen geuit en ten overstaan van alle aanwezigen de randvoorwaarden vanuit de gemeenteraad nadrukkelijk benoemd en toegelicht. Dat is genoteerd, maar niet in het verslag opgenomen. Bij navraag kregen wij de reactie dat dit niet werd aangepast omdat "het niet de bedoeling was om het besprokene letterlijk op te

nemen". Vervolgens is de groep in tweeën gesplitst. In de groep waarin de speeltuinvertegenwoordiger zat heeft niemand een duidelijke voorkeur uitgesproken zoals in de rapportage opgenomen. Wellicht omdat in die groep door onze vertegenwoordiger uitgelegd werd waarom handhaving van de huidige speeltuin een logischer keuze was.

Later op die bijeenkomst werd gezegd dat een aantal mensen van de andere helft van de werkgroep een voorkeur zouden hebben uitgesproken voor een hockeyveld op de plek van de speeltuin, zoals nu gepland. In die helft van de werkgroep zat niemand van de speeltuin, ook niet iemand met kennis en ervaring van hoe de speeltuin nu functioneert (geen mensen met kleine kinderen). Kennelijk zijn deze mensen op dat moment niet nogmaals geweest op de randvoorwaarden voor de speeltuin die door de raad zijn gesteld, aangezien zij voorstelden dat de speeltuin wel naar het terrein van de Lorentzschool kon verhuizen. Iets dat niet te verenigen is met de randvoorwaarden vanuit de raad, zoals ook na presentatie van dit idee door onze vertegenwoordiger aangegeven. Deze gedachte verdween dan ook gelukkig in het verdere proces snel uit beeld. Na deze tweede sessie is door Sport en Ruimte, naar wij aannemen in samenspraak met de teamleden van de gemeente, besloten de nu voorgestelde opzet als voorkeursvariant te bestempelen. Daar is niet een oordeel van de werkgroep over gevraagd. De werkgroep is ook niet geïnformeerd over de wijze waarop hierover is gesproken met de teamleden van de gemeente.

Al met al was er in dit proces één sessie, namelijk de tweede, waarbij de werkgroepleden inhoudelijke input konden leveren. De eerste sessie was enkel een inleiding waarbij de werkgroepleden niet participeerden, de derde sessie bood enkel gelegenheid om te reageren op het concept plan zoals dat er op dat moment lag en dat niet meer op essentiële punten kon worden aangepast. Wij hadden wel de indruk dat de begeleiders van Sport en Ruimte hun best deden om iedereen zijn input te laten geven, maar dit was eigenlijk onvoldoende mogelijk in de beperkte tijd van één sessie van circa twee uur.

Tenslotte lijkt het ons noodzakelijk dat in het concept inrichtingsplan wordt uitgelegd waarom niet kan worden voldaan aan de Minimale Variant motie zoals die ook door de Raad op 20 juni 2019 is aangenomen. In deze motie wordt expliciet gevraagd om de in de motie geschetste minimale variant (met o.a. handhaving van de huidige speeltuin) te onderzoeken. Deze minimale variant is niet met de werkgroep verkend. Richting de raad zal – neem ik aan – moeten worden uitgelegd waarom deze niet kan. Die uitleg ontbreekt op dit moment.

Wij gaan hier zo uitgebreid op in omdat in dit plan de speeltuin de enige belanghebbende is die veel heeft te verliezen. Ons wordt gevraagd de huidige locatie, waar wij en de kinderen zeer tevreden mee zijn, op te geven voor een nog ongewisse en, zoals hierboven uiteengezet, nog onvoldoende nieuwe locatie. Aan de door de gemeenteraad gestelde randvoorwaarden ten aanzien van de speeltuin wordt nog niet voldaan. Gezien alle bovenstaande bezwaren, acht de speeltuinvereniging zich genoodzaakt om een formele 'dissenting opinion' uit te brengen over het gepresenteerde inrichtingsvoorstel. Wij hopen dat deze ter harte wordt genomen en de plannen zodanig worden aangepast dat ofwel de speeltuin blijft waar deze is, ofwel de bezwaren tegen de nieuwe inrichting worden weggenomen zodat de speeltuinvereniging een verhuizing kan ondersteunen.

Het bestuur van Speeltuinenvereniging De Speelschans

4.4.7 Bewoner 1 Rick van Caubergh

Ik maak ernstig bezwaar tegen het inrichtingsvoorstel en de wijze, waarop dit tot stand is gekomen.

Proces:

Uitgangspunt voor het proces zou het amendement van de gemeenteraad d.d. 20 juni 2019 zijn, waarin de uitbreiding met een 4e multifunctioneel hockeyveld moest worden onderzocht onder voorwaarde dat groen en biodiversiteit minimaal gelijk blijven en liefst vergroot. Maar de werkgroep mocht alleen meedenken over wáár het 4e veld zou komen. Het extra veld zelf mocht niet ter discussie staan, ondanks de serieuze volwaardige alternatieven elders tegen lagere kosten.

Resultaat:

Het resultaat is een voorstel voor een “multifunctioneel” veld en de speeltuin midden in het park, naast een resterende postzegeltje water en groen, waardoor de biodiversiteit van dat gebied ernstig aangetast wordt door het toegenomen geluids- en bewegingsniveau. Aan de randen van het park zijn nog wat extra groenstroken toegevoegd om de m²'s aan groen te compenseren, maar die geven totaal geen parkbeleving door hun versnippering. Wil je van het ene natuurlijke stukje park naar het andere deel, dan moet je langs een groot blok sportvelden met speeltuin.

Tot slot:

Ook een dissenting opinion van slechts 250 woorden is een aanfluiting van een democratische “co-creatie”. Zo kan ik op geen enkele wijze mijn mening en conclusie goed formuleren en adequaat onderbouwen. Ik kan slecht één aspect benoemen, maar er zijn helaas vele aspecten (zoals verkeer, parkeren, geluids- en lichtoverlast, horecafunctie), waardoor het inrichtingsvoorstel niet voldoet aan de voorwaarden van de gemeenteraad!

4.4.8 Bewoner 2 Franklin Geurts

Ik heb als bewoner van de Hazewinkelstraat deelgenomen aan de co-creatie. Ik heb het resultaat informeel getoetst met enkele medebewoners.

Over het algemeen zijn wij tevreden met het ontwerp. Wij zien dit als een goed uitgangspunt voor verdere samenwerking tussen buurt en sport.

Ik heb nog de volgende twee aandachtspunten:

1. Verkeerscirculatie en parkeerterrein

Het is goed dat er nader verkeersonderzoek is bepaald voor de weg tussen de Burggravenlaan en de nieuwe parkeerplaats naast de Lorentzschool. Deze weg is straks de enige overgebleven ontsluiting van de Hazewinkelstraat, dus ook voor hulpdiensten zoals politie, ambulance en brandweer. Wij blijven het belang van goed onderzoek naar de verkeerscirculatie benadrukken.

2. Meer bomen in gazon bij de Hazewinkelstraat

Los van de co-creatie hebben wij in 2019 bij de gemeente het verzoek gedaan voor extra bomen in het gazon tussen de Hazewinkelstraat en de Van Vollenhovenkade. Uw collega vond dat goed passen in de vergroening van Leiden in het algemeen. Daarom heb ik dit bij de co-creatie ingebracht maar dat is niet teruggekomen in het ontwerp. Graag zien wij dat terug in het ontwerp, temeer omdat de huidige enige twee bomen daar dood zijn gegaan.

4.4.9 Bewoner 3 Jet Lenters

Dissenting opinion Jet Lenters

Het was een intensief traject, de werkgroep voor het inrichtingsplan van de gemeente. Voor ons ligt echter een gebrekkig, politiek inrichtingsvoorstel.

Op basis van dit stuk kan de gemeenteraad geen besluit nemen, ook niet richting volgende (onderzoeks)fase. Daarvoor is nodig dat de gemeenteraad zich een beeld kan vormen van de kosten als het plan doorgaat. Heeft de raad het geld daarvoor over? Ons is verteld over 5 miljoen euro voor een minimale variant. Een groot bedrag in coronatijd. Dat wordt ruim 6 miljoen ivm gedeelde opbrengst van bouwgrond bij de Lorentzschool. Daarnaast zijn er nog de jaarlijkse kosten om de voorzieningen van het park op peil te houden. Cruciaal en kwetsbaar is ook een parkeer- en verkeerskundige onderzoek, dat rekening houdt met drie scholen, kinderopvang, tennis, hockeyclub en twee geplande twee gymzalen. Het kan toch niet zo zijn dat de gemeenteraad zich in een fuik laat zuigen?

Wat is het probleem van de gemeente dat moet worden opgelost? Alle Leidse kinderen en volwassenen moeten kunnen hockeyen als ze dat willen? Dat is regionaal te bekijken. Mensen kiezen de club waar ze zich thuis voelen of dichtbij wonen, ongeacht de administratieve gemeentegrenzen. 57% van de Leidenaren die hockeyen doen dat bij Forescate, Alecto en LOHC. 43% bij HC Roomburg. Of in omliggende clubs met wachtlijsten wordt gewerkt, is bij de gemeente niet bekend (notitie Ruimtebehoefte hockeysport in Leiden). Gezien de nadelen voor het park en de forse financiële consequenties ligt de vraag naar de noodzaak van een vierde hockeyveld nog steeds op tafel.

4.4.10 Bewoner 4 Mark Poort

Graag maak ik gebruik van de gelegenheid om mijn visie op de werkgroep, het proces en het inrichtingsvoorstel voor het Roomburgerpark te geven.

De werkgroep was mijns inziens breed en evenwichtig samengesteld: Naast wijkbewoners die zich expliciet uitspreken tegen verandering, vertegenwoordigers van de betrokken sportverenigingen en scholen, waren er ook een aantal bewoners die fris tegen de uitdaging van een vernieuwing van het Roomburgerpark aankijken. Ik reken mijzelf tot die laatste groep en heb mij voor de werkgroep aangemeld omdat ik graag zie dat er na al die jaren nu eindelijk een keer wordt besloten over de vernieuwing van het Roomburgerpark, inclusief de herinrichting van het gebied rond de Lorentzschool. Hier ligt een kans voor verdere verbetering van de wijk. Daarbij realiseer ik mij - zeker na deelname aan de werkgroep - dat het onmogelijk is iedereen volledig tevreden te stellen.

Er is door de werkgroep een zorgvuldig proces doorlopen. Kritische kanttekening verdient hierbij dat er wel veel tijd is gaan zitten in het ruimte geven aan alle meningen en gevoelens van de deelnemers. Met name het gebrek aan vertrouwen op voorhand bij een aantal deelnemers in het proces, de gemeente en de diverse belanghebbenden bleek een obstakel om snel met elkaar aan de slag te gaan. De uiteindelijke sessie om samen vorm te geven aan het herinrichtingsvoorstel heb ik als meest productief ervaren omdat daar aan het einde van de avond een gezamenlijk beeld bleek te zijn van (on)mogelijkheden van de herinrichting van het Roomburgerpark.

Het Herinrichtingsvoorstel geeft een goede weergave van hetgeen in de werkgroep is besproken en de diverse visies van de deelnemers. Ik denk dat niet iedereen zich in alle onderdelen evenzeer kan vinden, maar in de afweging van alle meningen biedt het totale Herinrichtingsvoorstel mijns inziens een evenwichtig beeld. Door het Roomburgerpark en de beschikbare aangrenzende ruimte te benutten, ontstaat zo voldoende ruimte voor en groen, en bewegen en ontmoeten. In aanvulling zou ik er wel voor willen pleiten dat er bij de uiteindelijke herinrichting voldoende aandacht is voor veilige leefomgeving in en rond het Roomburgerpark.

Ik hoop dat de gemeente hiermee eindelijk kan en durft te beslissen over vernieuwing en verbetering van het Roomburgerpark en onze wijk.

4.4.11 Bewoner 5

Ik kan mij vinden in het inrichtingsvoorstel MET UITZONDERING VAN HET VIERDE HOCKEY/MULTIFUNCIESPORTVELD (I) en ik heb BEZWAAR tegen de vooraf bepaalde inperking (door wie?) van het cocreatietraject dat dit veld een gegeven was en geen keuze (II).

(I) Ik kan mij vinden in het inrichtingsvoorstel MET UITZONDERING VAN HET VIERDE HOCKEY/MULTIFUNCIESPORTVELD

Dit vierde sportveld – nota bene gepositioneerd in het park zelf – brengt de biodiversiteit en ecologische waarden in het geding, verstoort een ongestoorde prettige parkbeleving, verhoogt de geluidsoverlast in het park én in de wijk en doet de naam WIJKSPORTPARK geen eer aan, want komt voornamelijk sporters uit andere wijken ten goede.

1. Het veld brengt de biodiversiteit/ecologische waarden van het park in het geding, terwijl juist uitbreiding daarvan doel is.

Voor biodiversiteit/ecologische waarden is rust en ruimte nodig. Een vierde veld in het park zelf neemt ruimte van het park af en heeft bovendien ook een uitwerking op de directe omgeving van dit veld: door lichtoverlast, geluidsoverlast, geen doorlopend maar onderbroken groen/natuur, door verkeersbewegingen.

2. Ongestoorde en prettige parkbeleving.

Voor wijkbewoners is het Roomburgerpark een fijn park om rustig te wandelen. De paden maken verschillende rondjes mogelijk. Voor een verre wandeling kan je via de molen doorsteken naar

Wandelen is een prettige en zeer gezonde ONGEORGANISEERDE sport en kan tot op hoge leeftijd beoefend worden: zonder blessures of anderen tot last te zijn. Wandelen is bij uitstek wijk sport! Niemand komt vanuit de binnenstad in het Roomburgerpark om te wandelen, wel voor hockey of tennis. Juist de wandelmogelijkheid maken het predikaat WIJKSPORTPARK waar.

3a. Toename van geluidsoverlast in het park.

Met een veld in het park zelf is het gedaan met de rust in het Roomburgerpark. Een verblijf in het park zal niet langer aangenaam zijn voor buurtbewoners. De rust, nu kenmerkend voor het park, verdwijnt. De overlast van hockey bestaat uit knallen van ballen en sticks tegen de omheining en het steeds oplaaiende geschreeuw.

De gebruikers van speeltuin en tennisvereniging geven geluid maar geen geluidsoverlast. Een wandeling door het park wordt er niet door verpest.

3b. Toename van geluidsoverlast in de wijk.

Nu al hebben wijkbewoners in weekenden en avonden – ook in onze straat en die is hemelsbreed toch een behoorlijk eind van de huidige hockeyvelden af – last van geluidsoverlast door hockeywedstrijden, toernooien en trainingen: keiharde knallen van ballen en sticks tegen de omheining en het steeds oplaaiende geschreeuw.

4. Uitbreiding mogelijkheid tot ongeorganiseerde sport.

Er is voor volwassenen (ouderen en jongvolwassenen met kleine kinderen) met een vierde veld en verplaatste speeltuin te weinig ruimte om te wandelen in het groen wanneer een deel van het park opgeofferd wordt voor een vierde veld. Wandelen is bij uitstek een ongeorganiseerde sport!

Ongeorganiseerd spel: de wijk heeft geen 'landje' of veld waarop kinderen vrij kunnen spelen: tenten bouwen, boompje verwisselen, verstopperje spelen. Kinderen kunnen in de wijk alleen netjes op sportveldjes, op speeltuigen, in zandbakjes door anderen bedacht spel spelen of sportieve bewegingen uitvoeren. Kinderen moeten in de hokjes passen. Voor ongeorganiseerd spel is een rit (veelal met auto) naar Meijendel of het strand de enige optie.

(II) BEZWAAR tegen de vooraf bepaalde inperking (door wie?) van het cocreatietraject dat het vierde hockeyveld een gegeven was en geen keuze.

De ruimte voor creatie in het cocreatietraject was wel erg ingeperkt doordat het vierde hockeyveld een gegeven bleek te zijn. Wie heeft dit bepaalt? Hoe kan dit, gegeven amendement 19.0039/01? Cocreatie? Doordat het vierde hockeyveld van meet af aan in dit traject als voldongen feit is benaderd, is dit traject een wassen neus!

Mijn motivatie om aan dit cocreatietraject deel te nemen is dat ik als wijkbewoner (ik woon hier sinds 1979) en gebruiker van het park (zelf, met mijn partner en vrienden, voorheen als moeder van een kind en nu als grootouder) is dat ik als wijkbewoner en gebruiker van het park voor behoud en uitbreiding van het park ben en fel tegen een vierde veld. Als wijkbewoner sta ik hierin niet alleen.

Ik ben als buurtbewoner t.a.v. dit vierde veld in dit cocreatietraject gebruikt, in plaats van gehoord. Ik had geen stem. Ik neem dit punt hoog op en stel de gemeente (B&W en raad) hiervoor verantwoordelijk.

4.4.12 Bewoner 6 Theo Weizenbach

Bewoners en omwonenden Roomburgerpark!

Dit inrichtingsvoorstel Roomburgerpark is niet in de laatste bijeenkomst werkgroep besproken!

Geen co-productie, geen co-creatie maar pré-creatie. Vooral vooraf en achteraf buiten de werkgroep gecreëerd!

Uitgangspunt bij start werkgroep: Wat er ook gebeurt een extra hockeyveld komt er!

Tot mijn verbazing worden twee bouwkavels met bestemming wonen toegevoegd aan het inrichtingsvoorstel. Verklaring projectleider “cadeau van de gemeenteraad”!

Dit is strijdig met Raadsvoorstel met besluit B&W d.d. 16-4-2019.

Digitale enquête

De opbrengst zou gebruikt worden i.s.m. de werkgroepleden bewoners uit de wijk.

De bewoners die hebben aangegeven, dat er geen extra hockeyveld moet komen, hebben pech.

Dit wordt door de projectleiding niet als idee overgenomen.

Jeugdparticipatie

Groep 8 van Joppensz school wordt in 2 groepjes verdeel en mogen een verlanglijstje maken . Deze kinderen gaan met een half jaar naar het VO!

Voortgezet Onderwijs leerlingen komen niet van Stedelijk/Bona maar Da Vincicollege Kagerstraat!

Het lijkt erop dat er selectief wordt geshopt in de uitkomsten enquête en gesprekken.

Resultaat voor wijkbewoners en omwonenden met dit inrichtingsvoorstel:

1. 6000 m2? kunstgras;
2. Sport veld hockey met hekken en lichtmasten;
3. Speeltuin+gebouw moet hiervoor plaatsmaken en m2 inleveren;
4. Roomburgerpark wordt minipark gehalveerd tot vijver en uitloopveld honden;
5. Extra parkeeroverlast Asserstraat ,van Vollenhovenkade enzovoorts;
6. Bouwkavels worden opgeofferd om ruimte te maken voor extra hockeyveld;
7. Afsluiting van Vollenhovenkade gevolg extra verkeersbewegingen;
8. Parkbeleving, biodiversiteit en ecologische waarden enzovoorts gaan aantoonbaar achteruit.

Commitment gaat mijns inziens niet alleen over het proces –zie gemeentelijke publicaties- maar ook over de inhoud. Ik wijs dit inrichtingsvoorstel om bovenstaande punten af en het voldoet niet aan het amendement van 20 juni 2019!

4.4.13 Bewoner 7

Procesmatig

Om te beginnen wil ik wat kwijt over het proces.

Ik vind het jammer dat niet vanaf het begin af aan duidelijk de kaders zijn gegeven. Ik kreeg tijdens het inrichten sterk het idee dat aan Rens en Thecla meer (beperkende) richtlijnen zijn meegegeven door de gemeente dan aan ons vooraf gecommuniceerd is. Ergens halverwege de laatste sessie, bijvoorbeeld, werd pas duidelijk dat een nieuw gebouw voor gebruik tennis, hockey, speeltuin, kinderopvang, etc. eigenlijk nooit een optie is geweest door de hoge kosten die dit met zich mee zou brengen. Dit terwijl ongeveer alle leden van de werkgroep het een goede manier vonden om oppervlakte te winnen voor compensatie van groen en dit idee vaak geopperd is.

Deze lijn doortrekkend, kreeg ik daarnaast sterk het idee dat de inrichting zoals in dit traject is besproken, al behoorlijk vastlag voordat dit traject begon. Tijdens de tweede sessie werd er voor het eerst ingetekend op een grote plattegrond, waarbij in twee groepen werd nagedacht over twee scenario's. Ik zat in de groep geleid door Thecla, die met stift dingen intekende op een overtrek vel. Het viel me op dat ze erg selectief in ging op dingen die werden geopperd en dat waar sommige ideeën geen aandacht kregen, andere ideeën al op de kaart stonden voordat degene die ermee kwam was uitgesproken. Typisch was ook dat naderhand de tekening in het net moest worden gedupliceerd en dat Thecla dat uit de losse pols zonder naar de eerste versie te kijken zo even natekende.

Verder werd aan het begin vermeld dat de financiële aspecten zoals genoemd in het amendement buiten beschouwing gelaten moesten worden. Dit vond ik eigenlijk direct vreemd, want elk plan zou door de gemeente moeten worden gefinancierd en wordt derhalve uiteraard ook beoordeeld op financiële haalbaarheid. Gedurende het project is paradoxaal genoeg wel vaak het argument 'te duur' aangehaald door de projectleiders, bijvoorbeeld bij het multifunctionele pand. Ook in het resultaat is duidelijk te zien dat gekozen is om zo min mogelijk kosten te maken.

Ten slotte vind ik dat het proces flink verstoord is door enkele deelnemende personen, die liever leken dwars te liggen dan tot een eindproduct te komen. Zo werden er tijdens een bijeenkomst folders verspreid met alternatieve ideeën en is er heel veel tijd verloren gegaan met procesmatige vragen en gezever over procedures omtrent het amendement en andere zaken die voorafgaand aan het traject zijn voorgevallen.

Inhoudelijk

Kijkend naar het resultaat, denk ik dat dit een mooie stap is, maar dat er vooral veel kansen zijn blijven liggen.

In de eerste sessie is gesproken over de betekenis van de aspecten van een open wijkspark. Dit is een mooie leidraad om de uitkomsten van het project te beschouwen.

Bij 'wijk' kwamen vooral de begrippen als veiligheid en saamhorigheid naar voren. In het plan dat er nu ligt, is weinig tot geen sprake van saamhorigheid. Het park wordt minimaal de wijk in getrokken door het vergroenen van het Lorentzschoolplein en van verdere saamhorigheid is geen sprake. De verschillende stakeholders in het park blijven netjes van elkaar afgezonderd door sloten, waardoor elke vorm van fysieke samenwerking bijna uitgesloten lijkt. Waar beide sportverenigingen aangaven graag meer aanloop te hebben naar de speeltuin, is hier geen gehoor aan gegeven. Het ultieme idee voor saamhorigheid, namelijk één pand waarin alles gehuisvest zou zijn voor sport, spel, park én wijkfunctie, bleek achteraf al bij voorbaat niet mogelijk te zijn.

Bij 'sport' werd een onderscheid gemaakt tussen georganiseerde sport en ongeorganiseerde sport en werd het maatschappelijke belang van sportverenigingen benadrukt. Hierbij werd direct de brug geslagen naar het saamhorige aspect, dat bij 'wijk' naar voren kwam. De ongeorganiseerde sporter komt er misschien nog het meest bekaaid vanaf. Waar er nu een trapveldje ligt waar kan worden gevoetbald, maar ook andere sportieve bezigheden kunnen worden beoefend, moet dit straks gebeuren op het schoolplein van de Lorentzschool, waar overdag kinderen zullen spelen, of op het multifunctionele hockeyveld, waar overdag gymlessen zullen zijn en 's avonds zal worden gehockeyd. Ook is aan de vraag naar padel, een van de snelst groeiende sporten in de wereld, geen gehoor gegeven door de projectleiders. De tennisvereniging, die met 1100 leden op 9 banen bijna aan het dubbele zit van het landelijke advies van aantal leden per baan, wordt door de politiek al decennialang genegeerd en zo ook in dit plan. Wel zie ik het positief in dat er met een hockeyveld meer sport in het park komt. De mate van multifunctionaliteit van dit veld zal wel belangrijk zijn voor de ongeorganiseerde sporter. In de werkgroep zijn ook enkele alternatieve opties besproken ter toevoeging van waarde voor de ongeorganiseerde sporter. Zo kan er bijvoorbeeld worden gedacht aan calisthenics rekken.

Bij 'park' lag de nadruk bij de oudere deelnemers vooral op termen als rust en kalmte en bij de wat jongere deelnemers vooral op reuring en gezelligheid. Hier werd direct het voornaamste knelpunt binnen de werkgroep duidelijk. Persoonlijk vind ik dat de wijk al heel veel groen heeft, met daarbij net buiten de wijk ook nog op steenworpafstand grote natuurgebieden zoals de Bilt, Cronesteyn en het Plantsoen. Wel vind ik het een mooi idee om het verkeer in de wijk aan te pakken. De Asserstraat is al lang een knooppunt voor het verkeer van de Lorentzschool en hockeyclub. Echter, ik vraag me af of dit kan worden opgelost door de plannen zoals voorgesteld in de uitkomst van dit project. Dit zou een inspectie door verkeersdeskundige moeten uitwijzen. Ook vind ik het een charmant idee om het park door te trekken tot de Uhlenbeckkade en tot het Lorentzschoolplein. Als er in de wijk verder nog vergroening zou plaatsvinden, zijn er mooie, lange wandelroutes te realiseren.

Tot slot

Met de grootste en enige levendige tennisvereniging in Leiden en de enige hockeyclub in Leiden heeft de gemeente in deze wijk goud in handen. Beide sportverenigingen barsten uit hun voegen, een goed dat met de nationale trends een unicum lijkt. Bovendien geven beide sportverenigingen aan dat ze graag zouden innoveren, investeren en doorgroeien. Waarom hier geen gebruik van maken? Daarbij is het wat betreft toekomstbestendigheid in ieders belang om zoveel mogelijk te gaan samenwerken.

Ook vind ik het vreemd dat te pas en te onpas wordt geschakeld tussen kijken op microniveau en op macroniveau. Voor het argument 'meer tennisbanen' wordt gekeken op macroniveau en gezegd dat er genoeg tennisbanen in Leiden zijn, maar voor het argument 'meer groen' wordt gekeken op microniveau en worden enorme natuurgebieden zoals Cronesteyn buiten beschouwing gelaten. Dit is echter meer een algemene opmerking, maar wel van belang voor dit project.

Concluderend

Al met al ben ik blij dat er wat gebeurt in het park, maar toch vooral teleurgesteld dat er in het resultaat in mijn optiek niks terug te zien is van een 'open wijk sportpark'. Alle aspecten van het park zijn afgebakend met sloten of hekken, dus met de begrippen 'open' en 'wijk' heeft dit plan weinig te maken. Toch zou ik blij zijn als er wat gebeurt met het park en zie verschillende impulsen in het plan. Ook denk ik dat met dit plan als uitgangspunt er nog veel te winnen is met kleine aanpassingen. Zo waren er bijvoorbeeld meer bruggetjes bedacht in de werkgroep, van de tennisbanen naar de speeltuin en van het park naar de haaks liggende straten in het noorden. Dit zou al, relatief goedkoop, voor veel meer verbinding kunnen zorgen. Ook zijn er nu nog veel loze ruimtes in het park getekend, waar voor de ongeorganiseerde sporter eventueel nog kansen liggen.

4.4.14 Bewoner 8

Op uitnodiging van Rens Vd Kley nog even een aantal opmerkingen mbt Roomburgsportpark. Ik ben voorstander van een sportpark en vind het jammer dat er niet meer mogelijk is en dan heb ik het over aanpassing van de tennisbanen naar all weather banen zodat veel vaker gebruik gemaakt kan worden van deze banen. Verder blijven het nu gescheiden clubs. De hockey, tennis en de speeltuin. Jammer want nu staan er veel gebouw(tjes) die soms uren /dagen / maanden leeg staan en daar waar ruimte schaars is. Ik realiseer me dat samen gaan van clubs ook zijn problemen geeft maar het zou baanbrekend zijn.

Gezien de opdracht met de beperkingen is het resultaat goed. Vooral het samentrekken van deel schoolplein en de van Vollenhovenkade en het combi gebruik van de fietsenstalling school/hockey is zeer goed en levert groen compensatie op. Tevens minder verkeersbeweging voor de school. Verder is samentrekken van park/groenstrook Meijerskade ook prettig vooral omdat ook daar de fietser meer ruimte krijgt en autoverkeer minder.

Nogmaals gezien alle beperkingen is het huidig voorstel er een waar ik achtersta.

4.4.15 Bewoner 9

Graag wil ik, als deelnemer van de werkgroep inrichtingsvoorstel wijk sportpark Roomburgerpark, reageren op het inrichtingsvoorstel zoals door het bureau Sport&Ruimte aan het College van Burgemeester en Wethouders is aangeboden.

Het uitgangspunt van de werkgroep is naar mijn mening het door de Raad aangenomen amendement 19.0039/01. Het amendement is echter in het hele proces eerder richtinggevend te zijn geweest dan leidend, terwijl er een duidelijke opdracht van de Raad aan het College ligt. De opdracht van het College vervolgens aan het bureau Sport&Ruimte is overigens, hoewel daarom wel is gevraagd, niet met de werkgroep gedeeld.

In de punten 2a en 2b van het amendement wordt bijvoorbeeld gesproken dat de 'biodiversiteit en ecologische waarden aantoonbaar uitgebreid worden' en dat de 'klimaatadaptatie van het gebied aantoonbaar verbeterd wordt'. Het opvolgen van deze twee kaders die door de Raad aan het College zijn meegegeven kan naar mijn mening alleen maar als er bij de start van het proces een goede nulmeting had plaatsgevonden en vervolgens, na het maken van het inrichtingsvoorstel, opnieuw zou worden gekeken in hoeverre er wel of geen sprake is van een aantoonbare uitbreiding of verbetering. Mij is niet gebleken dat een dergelijke nulmeting heeft plaatsgevonden en wordt er onvoldoende aangetoond dat er sprake is van aantoonbare uitbreiding of verbetering. In het inrichtingsvoorstel wordt in de hoofdstukken 3.2 en 3.3. wel aandacht besteed aan biodiversiteit en klimaatadaptatie, maar daaruit valt niet af te leiden of door dit inrichtingsvoorstel de biodiversiteit en klimaatadaptatie 'aantoonbaar uitgebreid' of 'aantoonbaar verbeterd' worden. Alleen al daardoor doet dit voorstel naar mijn mening geen recht aan de door de Raad geformuleerde leidende uitgangspunten voor een inrichtingsvoorstel.

Het herinrichtingsvoorstel dat thans voorligt is naar mijn mening niet tot stand gekomen langs de lijn van het amendement. Het amendement is tijdens het te korte proces met betrokkenen geen leidend document geweest; het proces is vooral ingestoken als een ontwerpproces. Met het herinrichtingsvoorstel kan ik om die reden niet instemmen.

4.5 Terugkoppelingen werkgroep sessies

4.5.1 Vertrouwelijke terugkoppeling Startbijeenkomst 3 februari 2020

Aanwezig: Bas Pietersen (Hockeyclub Roomburg) Klaas Jan Doeven (Tennisclub Roomburg) Bert Stemerding (Stichting Vrienden van het Roomburgerpark), John van Bezouw (Lorentzschool) Jeanette de Bolster (gezamenlijke VVE's), Remco van Sliedrecht (Speeltuinenvereniging de Speelschans) en de bewoners: Piet Stolwijk, Mark Poort, Rutger Pol, Rick van Caubergh, Franklin Geurts, Thomas Quadekker, Ron van Nood, Theo Weizenbach en Jef Lenters. Rens van Kleij en Thecla van Dijk (bureau Sport&Ruimte) en Albert Vliegthart (de Vlinderstichting).

Afwezig (met opgave): bewoner Wilma van der Westen

De startbijeenkomst kende de navolgende onderdelen met de daarbij vermelde uitkomst.

1. Wie zit er naast me?

Na een welkom door Rens van Kleij en een korte introductie van de alle aanwezigen wordt op creatieve wijze nader kennismaking gemaakt met elkaar. Aan de hand van een set met gerichte vragen gaan deelnemers met elkaar in gesprek om deze persoon nader te leren kennen.

2. Een groene start

Albert Vliegthart, ecooloog van De [Vlinderstichting](#), geeft inleiding over Vlinders, libellen, biodiversiteit en ecologische waarden. In zijn inleiding benadrukt hij het belang van biodiversiteit. Deze staat onder druk. Zo is de vlinderpopulatie de afgelopen decennia flink uitgedund. Aan de hand van verschillende indicatoren kan de kwaliteit van de biodiversiteit in beeld worden gebracht. Het is echter meer dan de optelsom er dient te worden gekeken naar: 1) variatie, 2) samenhang en 3) ecosysteem. Er is een groot aantal methodieken voor het bepalen van biodiversiteit, maar het vergelijken van verschillende gebieden is lastig. Op basis van praktijkervaring is het wel mogelijk gebleken om aan de hand van een biodiversiteitsmeter de situatie bij aanvang en na aanpassing (verbeterprotocol) aan de hand van een rapportcijfer met elkaar te vergelijken. Albert ziet verschillende mogelijkheden om de biodiversiteit op het Roomburgerpark te bevorderen.

Vanuit de werkgroep worden vragen gesteld over: a) het niet maaien van bermen, b) de berenklauw, c) de functie van groene daken, d) het meten van biodiversiteit, e) het vergelijken van verschillende terreinen en f) halsbandparkieten.

Gevraagd naar zijn indruk van het Roomburgerpark geeft Albert te kennen hier positief over te zijn, hij heeft diverse vogelsoorten gezien en er is sprake van een goede structuur en variatie op het park. Ook ziet hij praktische mogelijkheden voor verbetering, zowel op het terrein van inrichting als beheer.

3. Opgave en intentie Werkgroep

Alvorens daadwerkelijk met de inhoud aan de slag te gaan wordt aandacht besteed aan de opgave voor deze werkgroep en worden enkele huisregels afgesproken. De opgave voor de werkgroep vormt het opstellen van een Inrichtingsvoorstel Wijk sportpark in het gebied de Lorentzkade, Burggravenlaan, Meijerskade en Kanaalweg. Een extra multifunctioneel hockeyveld te realiseren met een impuls voor: a) Biodiversiteit en ecologische waarden, b) Klimaatadaptatie, c) Ongeorganiseerde sport, d) Maatschappelijke rol van de sportverenigingen, e) Ongestoorde prettige parkbeleving, f) Recreatieve functies en g) Handhaving tennisclub en speeltuin. Hierover worden de volgende werkafspraken/huisregels

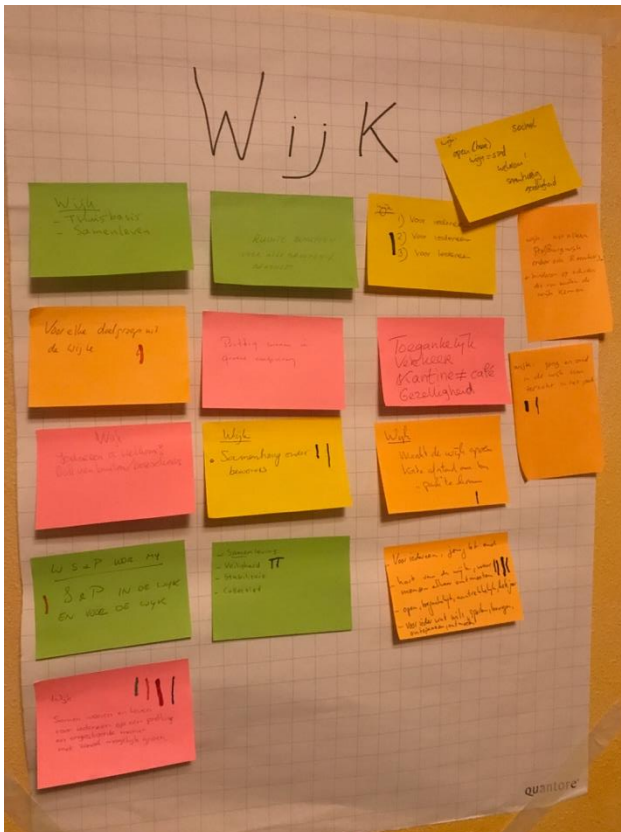
gemaakt: a) Discussies worden gevoerd in de werkgroep, niet daarbuiten en niet in de media, in ieder geval tot en met de laatste workshop (5 maart) tijdens de laatste workshop worden nadere afspraken gemaakt b) Vertrouwelijkheid, alle besproken zaken en informatie die wordt gedeeld met de werkgroep leden gebeurt in vertrouwelijkheid, ook in de mogelijke terugkoppeling naar achterban en afstemming wordt de vertrouwelijkheid geborgd door de werkgroepleden, c) Commitment aan de intentie, niet aan de uitkomst, d) Recht om af te wijken, als werkgroep wordt toegewerkt naar een Inrichtingsvoorstel voor het Wijkspportpark Roomburgerpark, indien gewenst kan een verklaring worden opgenomen indien partijen opmerkingen willen plaatsen bij (onderdelen van) het inrichtingsvoorstel en e) het niet voldoende respecteren van voorgaande afspraken leidt tot uitsluiting van verdere deelname aan de werkgroep.

Enkele deelnemers zijn van mening dat de opdracht zoals opgesteld voor de werkgroep niet volledig strookt met de strekking van het amendement zoals aangenomen bij de raadsvergadering. Elke aanwezig werkgroep lid tekent de intentieverklaring. Een viertal leden onder verwijzing naar het amendement (zie foto).



4. 'Wijk sportpark'

Om meer duiding en gevoel te krijgen bij de betekenis van een Wijk sportpark wordt de leden gevraagd naar hun betekenis van Wijk, Sport en Park in dit verband. Dit wordt genoteerd en op betreffende flipover geplakt. Vervolgens wordt de werkgroep gevraagd om te turven, welke betekenis hen het meeste aanspreekt. Dit leidt tot navolgende uitkomst.



De uitkomst wordt verwerkt en geïnterpreteerd door Sport&Ruimte voor de volgende bijeenkomst.

5. 1^e terugkoppeling e-tool

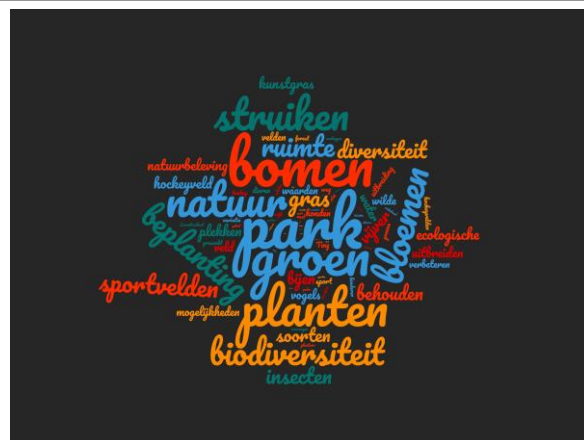
De etool is door ruim 1.000 inwoners ingevuld. De respondenten maken voor verschillende doeleinden gebruik van het park (zie onderstaande slide).

E-tool

1. Aanmeldingen 1049
 1. Wandelen door het park, wekelijks 33%
 2. Genieten van natuur, wekelijks 30%
 3. Hardlopen, wekelijks 16%
 4. Speeltuinen, wekelijks 13%
 5. Trapveld, wekelijks 9%
 6. Hond uitlaten, dagelijks 11%
 7. Kinderopvang, wekelijks 3%
 8. Tennis, wekelijks 18%
 9. Hockey, wekelijks 26%

De onderstaande wordclouds vormen een eerste terugkoppeling van de uitkomst van de open vragen. De definitieve resultaten volgen en vormen input voor de volgende sessie.

Natuurbeleving verbeteren



Ontmoeting verbeteren

SR



Sport & spel verbeteren

SR



Vanuit de werkgroep volgen onderstaande reacties:

1. Aandacht wordt gevraagd voor de technische problemen die door enkele inwoners werd ervaren, dit is gemeld aan de gemeente.
2. Gevraagd wordt hoe het kan dat mensen aangeven wekelijks te hockeyen terwijl een deel van het jaar niet gehockeyd wordt.
3. Een werkgroep lid ziet gelijkenis met uitkomsten van eerdere vragenlijsten.

6. Vervolg

De volgende bijeenkomst is op **maandag 17 februari om 19.30 uur bij Tennisvereniging Roomburg**. De werkgroep verzoekt om informatie/input/huiswerk vooraf.

5.5.2 Terugkoppeling Workshop 17 februari 2020

Aanwezig: Bas Pietersen (Hockeyclub Roomburg) Klaas Jan Doeven (Tennisclub Roomburg) Bert Stemerding (St. Vrienden van het Roomburgerpark), John van Bezouw (Lorentzschool) Jeanette de Bolster (gezamenlijke VVE's), Remco van Sliedrecht (Speeltuinvereniging de Speelschans) en de bewoners: Piet Stolwijk, Mark Poort, Rutger Pol, Rick van Caubergh, Franklin Geurts, Wilma van der Westen, Thomas Quadekker, Ron van Nood, Theo Weizenbach en Jet Lenters. Rens van Kleij en Thecla van Dijk (bureau Sport&Ruimte).

De startbijeenkomst kende de navolgende onderdelen met de daarbij vermelde uitkomst.

1. Opening

Iedereen en in het bijzonder Wilma van der Westen wordt welkom geheten door Rens van Kleij. Naar aanleiding van opmerkingen uit de groep zijn er de navolgende opmerkingen over de terugkoppeling van de startbijeenkomst: 1) de Vrienden van Roomburgerpark is formeel een stichting, 2) van de 1 op 1 gesprekken met verschillende partijen heeft S&R eigen aantekening gemaakt en wordt geen verslag gemaakt, 3) normen komen aan bod bij de volgende bijeenkomst, 4) er wordt geen verbatim (woordelijk) verslag gemaakt van deze inhoudelijke terugkoppeling.

2. ToDo

Er wordt een toelichting gegeven op de planning en het proces van het participatietraject (zie slide). Er zijn drie bijeenkomsten met de werkgroep. Normen en criteria komen aan bod tijdens de bijeenkomst op 5 maart.



ToDo

1. Startbijeenkomst (3/2)
 - a. Inhoudelijke verkenning biodiversiteit en groen
 - b. Wat is een wijk sportpark?
2. Atelier (17/2)
 - a. Gezamenlijke input op de kaart voor een inrichtingsvoorstel
 - b. Input voor multifunctioneel gebouw
3. Huiswerk Sport&Ruimte: Input atelier verwerken tot concept inrichtingsvoorstel
4. Slotbijeenkomst 5 maart
 - a. Presentatie concept inrichtingsvoorstel + reactie
 - b. Normen en criteria voor een aantoonbare impuls
5. Brede terugkoppeling Inrichtingsvoorstel
6. Besluitvorming B&W en gemeenteraad Leiden

3. Input

Er wordt kort aandacht besteed aan de input uit de etool en de jeugdparticipatie die eerder is aangeleverd. Begin februari heeft bureau Diversion een groep 8 van de Joppensz school en VO leerlingen input laten leveren voor het inrichtingsvoorstel. De etool heeft als input concrete ideeën opgeleverd t.a.v. onder meer: 1) Groeninrichting, 2) Sport en Spel, 3) Ontmoeting, 4) Routing en 5) Organisatorisch. De etool vormde geen peiling maar had als doel het ophalen van ideeën voor inrichtingsvoorstel zoals verwoord in de inleiding van de enquête (zie kader tekst).

Laat ons weten hoe u het Roomburgerpark gebruikt en vul de enquête in.

Samen met de wijk maakt de gemeente een inrichtingsvoorstel voor het Roomburgerpark. Wens is om het park nog beter te laten aansluiten bij de wensen van de verschillende gebruikers en bewoners met aandacht voor natuur, ontmoeting, spelen en (ongeorganiseerde) sport. Onderdeel van het voorstel is ook om een extra multifunctioneel hockeyveld in te passen.

Heeft u ideeën voor het Roomburgerpark? Laat het ons weten in deze korte enquête. Het invullen kost ongeveer 10 minuten. De opbrengst van de enquête wordt in de volgende fase gebruikt bij het maken van het inrichtingsvoorstel voor het Roomburgerpark door een groep bewoners en partijen uit de wijk. U kunt de enquête tot en met zondag 26 januari 2020 invullen.

Dat de etool was bedoeld om ideeën op te halen en geen peiling vormde, was niet bij alle leden van werkgroep duidelijk. Het verzoek is om meer informatie te krijgen over alle meningen. S&R neemt dit op met de gemeente.

Tijdens de startbijeenkomst heeft de werkgroep inhoudelijke duiding gegeven aan de term 'Wijk sportpark'. Op basis van deze input is de onderstaande beschrijving gebaseerd.

Wijk sportpark

Het hart van de wijk waar mensen samenkomen in een groene omgeving. Om actief te bewegen en zowel spontaan als georganiseerd te sporten. Om te ontspannen, te genieten en te spelen.

4. Atelier: Input op de kaart

De werkgroep leden worden opgedeeld in twee groepen om gezamenlijk op een A0 kaart input te leveren voor het inrichtingsvoorstel. Hierbij wordt gevraagd aandacht te besteden aan: 1. Welke inrichting past bij de Van Vollenhovekade? 2. Hoe kan de parksfeer worden versterken? 3. Hoe versterken we de routing door het gehele gebied? 4. Hoe krijgen spelen en ongeorganiseerd sporten een plek in het park? 5. Wat van soort bebouwing past in het park?

Als startpositie wordt uitgegaan van een multifunctioneel veld op of naast de speeltuin. Over de intekening van het multifunctionele veld als vertrekpunt ontstond discussie in de werkgroep. In het gebied waar het inrichtingsvoorstel zich op richt, is er alleen een extra multifunctioneel hockeyveld ter hoogte van het trapveldje/speeltuin mogelijk, vandaar de startpositie.

Atelier

A. Multifunctioneel veld naast de speeltuin



B. Multifunctioneel veld op de speeltuin



Uitkomst groep A

De sessie in de eerste groep leverde een tweetal input varianten op. Beide varianten hebben de volgende gezamenlijke kenmerken:

- Vergroening kavel Van Vollenhovekade
- Knip in de weg Van Vollenhovekade ter hoogte Lorentzschool
- Parkeren bij 1^e deel Van Vollenhovekade
- Fiets parkeren bij ingang Asserstraat
- Meerdere verbindingen tussen park en wijk
- Groene verbinding bij Van Vollenhovenplein richting Uhlenbeckkade
- Een tennisbaan naar huidige plek tennis accommodatie om ruimte te maken voor multifunctioneel gebouw
- Auto parkeren langs Kanaalweg ter hoogte van de hockeyvereniging
- Groene afscheiding multifunctioneel veld

Inputvariant A1: speeltuin centraal**Input variant A2: multifunctioneel veld centraal**

Hierbij wordt opgemerkt dat de Speeltuinvereniging De Speelschans in groep B was ingedeeld.

Uitkomst groep B

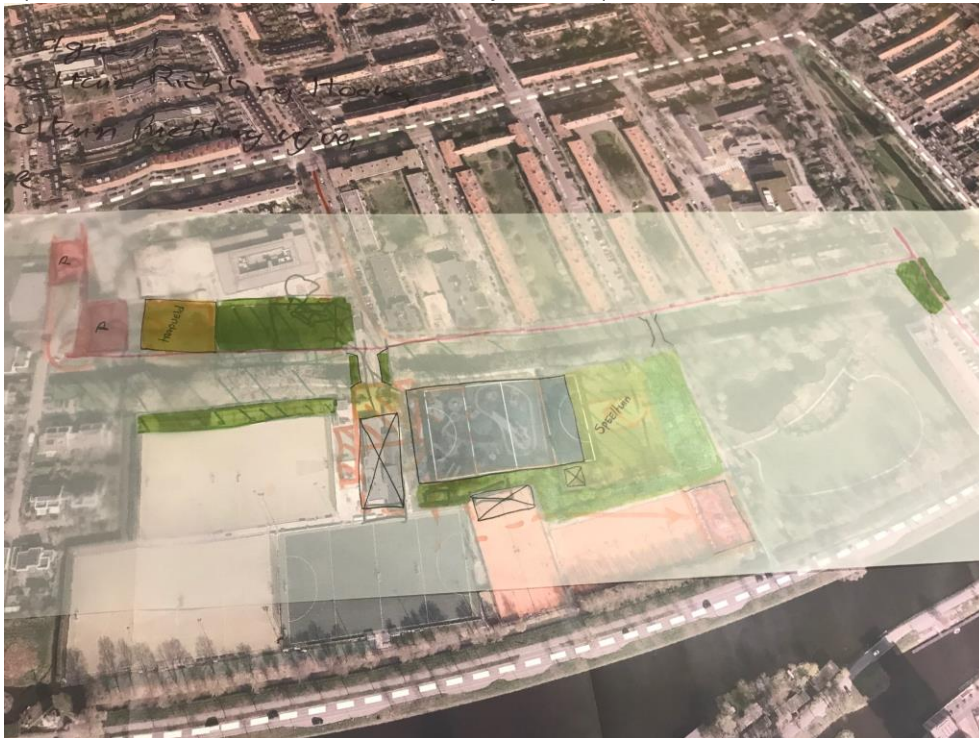
De ruwe input (1^e foto) leverde een tweetal input varianten op.



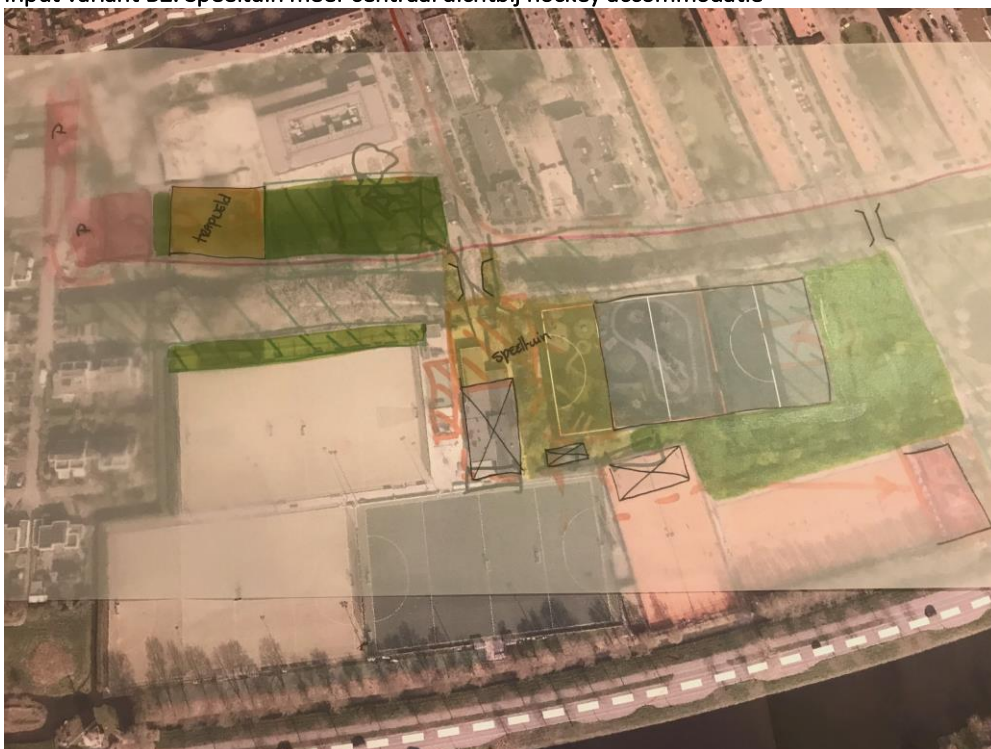
Beide input varianten hebben volgende gemeenschappelijke kenmerken:

- Trapveldje naar voterrein Lorentzschool
- Vergroening kavel Van Vollenhovekade
- Kwalitatieve groene impuls watergangen (natuurlijke oevers)
- Vergroening voterrein hockey
- Knip in de weg Van Vollenhovekade ter hoogte Lorentzschool
- Parkeren bij 1^e deel Van Vollenhovekade met lus
- Centrale entree park ter hoogte van Asserstraat
- Meerdere brugverbindingen tussen park en wijk
- Groene verbinding bij Van Vollenhovenplein richting Uhlenbeckkade
- Een tennisbaan naar huidige plek tennis accommodatie om ruimte te maken voor multifunctioneel gebouw

Input variant B1: multifunctioneel veld dicht bij de hockey accommodatie.



Input variant B2: Speelruimte meer centraal dichtbij hockey accommodatie



5. Multifunctioneel gebouw

In het verlengde van 'Input op de kaart' wordt gezamenlijk gesproken over de functies, vorm en inhoud van een multifunctioneel gebouw, met navolgende aandachtspunten

1. Geen commerciële horeca, geen feest horeca, wel daghoreca passend bij het karakter, functie en omvang van het park, er dient een goede balans te zijn.
2. Efficiëntie: veel meer uren gebruikt kunnen worden
3. Clustering van functies
4. Korfbal Cronsteinkade vormt een goed voorbeeld
5. Tuin van de Smit is te groot,
6. Kleinschalig
7. Wijkfunctie voor ouderen => maatschappelijke functie dient voorop te staan
8. Flexwerken en vergaderen
9. Uitbreiding vormen voor hetgeen we nu te bieden hebben

6. Afronding

Bij de afsluiting van de workshop heeft de Stichting Vrienden van Roomburgerpark een memo uitgedeeld met haar visie op het Roomburgerpark. Bureau Sport&Ruimte had verzocht dit niet te doen.

5.4.2 Terugkoppeling Slotbijeenkomst 3 maart 2020

Aanwezig: Michael (Hockeyclub Roomburg) Klaas Jan Doeven (Tennisclub Roomburg) Bert Stemerding (St. Vrienden van het Roomburgerpark), John van Bezouw (Lorentzschool) Jeanette de Bolster (gezamenlijke VVE's), Remco van Sliedrecht (Speeltuinenvereniging de Speelschans) en de bewoners: Piet Stolwijk, Mark Poort, Rutger Pol, Rick van Cauberg, Franklin Geurts, Wilma van der Westen, Thomas Quadekker, Ron van Nood, Theo Weizenbach en Jet Lenters. Rens van Kleij en Thecla van Dijk (bureau Sport&Ruimte).

De slotbijeenkomst kende de navolgende onderdelen met de daarbij vermelde uitkomst.

1. Opening

Iedereen en in het bijzonder Michael ter vervanging van zieke Bas Pietersen wordt door Rens welkom geheten. Naar aanleiding van opmerkingen uit de groep zijn er de navolgende opmerkingen over de terugkoppeling van de eerdere workshop: 1) terugkoppelingen worden na afloop van het traject openbaar gemaakt / online geplaatst en 2) de opmerkingen op de eerdere terugkoppelingen worden verwerkt in betreffende terugkoppeling.

De slotbijeenkomst vormt niet het slot van het participatie traject. Medio april ontvangen de werkgroep leden de conceptrapportage 'Inrichtingsvoorstel Wijk sportpark Roomburgerpark' met de mogelijkheid hierop te reageren naar Sport&Ruimte. Tijdens de slotbijeenkomst is de opzet van het inrichtingsvoorstel gepresenteerd inclusief alle aspecten die daarbij komen kijken.

De vertrouwelijkheid van de werkgroep wordt eveneens verlengd tot oplevering definitief Inrichtingsvoorstel. Dat is voorzien rond 1 mei.

2. ToDo

ToDo	1. Startbijeenkomst (3/2)	
	a. Inhoudelijke verkenning biodiversiteit en groen	
	b. Wat is een wijk sportpark?	
	2. Atelier (17/2)	
	a. Gezamenlijke input op de kaart voor een inrichtingsvoorstel	
	b. Input voor multifunctioneel gebouw	
3. Slotbijeenkomst 5 maart	a. Presentatie opzet inrichtingsvoorstel	
4. Concept inrichtingsvoorstel naar werkgroep medio april		
5. Brede terugkoppeling Inrichtingsvoorstel		
6. Besluitvorming B&W en gemeenteraad Leiden		

3. Inrichtingsvoorstel

Aan de hand van bijgaande presentatie wordt de opzet van de verschillende aspecten van het inrichtingsvoorstel toegelicht en besproken. Aandacht wordt besteed aan de plankaart, het 'Roomburgerpark pakket', de verkeerscirculatie, het multifunctionele gebouw en financiën. De handout van de presentatie kan [hier](#) worden gedownload.

4. Rondetafelgesprek

De opzet van de verschillende aspecten van het Inrichtingsvoorstel wordt in een rondetafelgesprek besproken. In reactie op de vragen: Wat vind je positief en waar schuurt het nog? Zijn de volgende positieve (+) negatieve (-) en aandacht (0) opmerkingen gemaakt.

- 0 groen doortrekken langs park
- 0 pad doortrekken achter hockey naar tennis
- 0 waterhuishouding nader bekijken
 - Geen sloot langs multifunctioneel veld
 - Meer vijverfunctie tussen multifunctioneel veld en tennis
- + voorstellen voor vergroening van het park
- + Inrichting Van Vollenhovenkade, knip in de weg voor meer groen en spelen/sporten
- + Overgang sportveld – speeltuin – park
- + Behoud vijver
- + extra brugverbinding met de wijk = ook aangemerkt als –
- + Impuls entree hockey als centrale entree
- 0 entree school opnemen op de kaart
- + scheiding fietsparkeren en autoparkeren
- 0 hoeveel m2 speeltuin
- + goed 'design' ontwerp voor ballenvanger multifunctioneel veld
- 0 motiveren omwisselen speeltuin en multifunctioneel veld
- 0 wordt ervaren als drie vlakken
- 0 meer open door minder sloten
- 0 hockey is nu gesloten in de toekomst mogelijk anders
 - Blijft minder park ondanks vergroening
- 0 openbare ruimte bij Meijerskade impuls geven voor een parkbeleving
 - Geen JOP (jongeren ontmoetingsplek) meer in het park => overlast
 - Multifunctioneel veld dicht op de huizen
- 0 aansluiting fietspad van Van Vollenhovenkade richting kerk
 - Verandering verkeerscirculatie zal weerstand oproepen
 - Geen multifunctioneel gebouw is een gemiste kans
- 0 speeltuin nog nader uit te werken
 - Niet volledig open speeltuin, ook afgeschermd deel (laag hek of haag) voor jongste groep
- 0 Minibaan of padel baan tussen tennis en hockey plaatsen