

GEBRUIKERSHANDLEIDING

Silverline Heat en Blackline Heat



OOK VOOR
ZONNEPANELEN BENT U
BIJ SOLESTA AAN HET JUISTE ADRES.
KIJK OP WWW.SOLESTA.COM VOOR
ACTUELE PRIJZEN EN AANBIEDINGEN

zonne-energie zonneboiler zonnepanelen

1 Inleiding

Van harte gefeliciteerd met de aanschaf van uw zonneboiler. U heeft gekozen voor een duurzaam systeem waarmee u uw eigen energie kunt opwekken. Deze handleiding zal u helpen bij correct gebruik. Lees hem eens rustig door en bewaar hem op een logische plaats zodat u hem in geval van calamiteiten snel bij de hand hebt.

De zonneboilers van Solesta uit de BLACKLINE HEAT en SILVERLINE HEAT serie verwarmen tapwater met zonlicht. Ze zijn ontwikkeld voor woningen met schuine en platte daken. Het verwarmen van tapwater met zonlicht verlaagt uw energierekening.

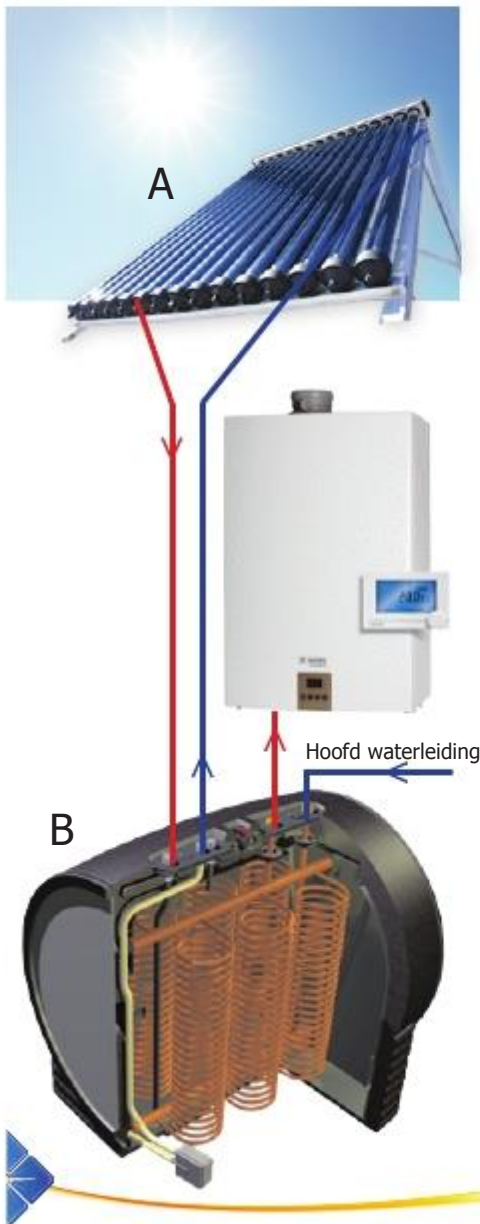
Bovendien stoot u minder CO² uit, waardoor u het milieu spaart.

De systemen zijn opgebouwd uit lichte en compacte componenten die geheel of gedeeltelijk kunnen worden geïntegreerd in de woning en op het dak. Hiermee wordt ruimte bespaard en kan een nette afwerking worden gerealiseerd.

Schrijf in voor 10 jaar Sol-Care® garantie!
Zie pagina 7

2 Hoe werkt het systeem?

De Solesta zonneboiler werkt volgens het doorstroom principe. De zonneboiler wordt vóór de CV installatie geplaatst. Koud water loopt via de warmtewisselaar in de zonneboiler naar de CV installatie waar het voor verwarmt door de zon aankomt, waardoor uw CV installatie minder gas gebruikt om water te verwarmen. Het water wordt opgewarmd via een warmtewisselaar en niet in het vat zelf.



De zonneboiler bestaat uit één of meerdere collectoren (A) en een geïsoleerde opslagmodule (B). De collectoren zijn op het dak gemonteerd en de opslagmodule in de woning.

De zon schijnt

De collectoren worden verwarmd door de zon. Bij voldoende temperatuur, zal een pompje in de opslagmodule gaan draaien. Dit pompje laat de inhoud van de opslagmodule, 100 liter water, circuleren over de collectoren, zodat de warmte wordt opgeslagen.

De zon verdwijnt

Als de zon verdwijnt, stopt het pompje en stroomt het water door de zwaartekracht uit de collectoren. Hiermee wordt voorkomen dat de collectoren in de winter kapot vriezen. Ook wanneer de opslagmodule te heet dreigt te worden gebeurt hetzelfde. Zodat de warmte wordt opgeslagen.

Er wordt warm water gebruikt

Wanneer warm water wordt gebruikt, stroomt er koud water naar de opslagmodule. Een interne warmtewisselaar zorgt er voor dat het koude water niet met het water in het tankje in aanraking komt, maar wel in korte tijd wordt verwarmd. Vervolgens stroomt het naar de tapwaterverwarmer (C) waar het eventueel wordt naverwarmd tot de gewenste temperatuur. Doordat deze minder hoeft te branden, bespaart u aardgas.

3 Gebruik

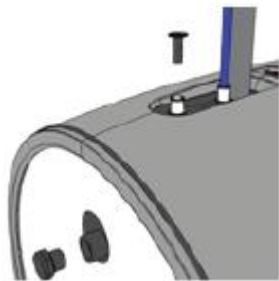
Het systeem werkt volledig automatisch. De volgende punten verdienen aandacht:

- Gebruik warm water bij voorkeur in de middag of avond als de zonneboiler op zijn warmst is.
- Stel de temperatuur van de na verwarmer niet hoger dan 60 graden om het gas verbruik te minimaliseren.
- Bij matig zonlicht zal de pomp afwisselend aan en uit schakelen. Men noemt dit 'pendelen'. Ook wanneer de pomp niet draait accumuleert de collector energie. Wanneer de pomp aanschakelt, wordt deze aan de tankinhoud over-

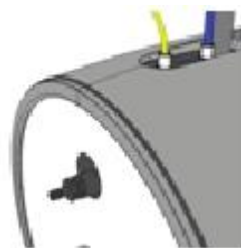
3.1 Jaarlijks onderhoud

Omdat er geen antivriesmiddel wordt toegepast, hoeft de waterinhoud van het collectorcircuit nooit vervangen te worden. Wel adviseren we om jaarlijks het systeem (bedrading en slangen) na te lopen en het water van de opslagmodule bij te vullen. Dit gebeurt als volgt:

Haal de stekker uit het stopcontact en wacht tien minuten. Monteer de overstroomkoppeling en plaats er een bakje onder om het uitstromende water op te vangen. Vul de module met schoon drinkwater via de meegeleverde gele vulslang. Direct stoppen met vullen als er water uit de overstroomkoppeling stroomt. Laat het water uitstromen. Plaats hierna de vuldop en overstroomstop weer terug.



Overstroomstop en vuldop



Vulslang en overstroomkoppeling



Zorg er tijdens het vullen voor dat de gele vulslang goed wordt vastgehouden zodat deze niet uit de opslagmodule gestuwd kan worden.

In gebieden met een hoge drinkwaterhardheid (>10dH) wordt aanbevolen de opslagmodule sanitairzijdig jaarlijks te spoelen met antikalkmiddel.

Houdt de goten van de collector vrij van materiaal dat de afvoer van regenwater kan blokkeren zoals bladeren.



3.2 Storingen

Een indicatie van een storing is de volgende situatie: De zon schijnt op de collectoren en de opslagmodule wordt niet verwarmd. Om te controleren of het systeem nog goed functioneert, dient eerst de tank voldoende te zijn afgekoeld door het tappen van warm water. Bij zonnig weer dient eerst minimaal 10 minuten warm water te zijn afgenomen. Hierna kan de volgende procedure worden doorlopen (de zon dient wel te schijnen):

1. Staat er spanning op het stopcontact? J=2 N=13
2. Levert de voeding een spanning van 12 V? J=3 N=4
3. Is de bedrading (connector voeding en collectorsensorkabel) goed aangesloten?
N=5 J=6
4. De voeding is defect. U kunt bij Solesta een nieuwe voeding bestellen
5. Sluit de bedrading goed aan. De collectorsensor is ongevoelig voor polariteit.
Slaat de pomp aan binnen 10 minuten? J=6 N=7
6. Voelt de rode leiding na enkele minuten warm? N=8
7. Verbind de polen van het klemblokje voor de collectorsensor met elkaar na eerst de collectorsensor los te koppelen. Sla de pomp nu aan?
J=9 N=10
8. Verwijder spanning. Vul schoon drinkwater bij (zie §3.1).
Herstel spanning.
Stroomt er na enkele minuten warm water in de opslag module? N=11 J=12
9. De collectorsensor of de bedrading naar deze sensor is defect.
U kunt de collector demonteren en laten herstellen door Solesta.
een bellenscheider worden gemonteerd. Deze is te bestellen bij Solesta.
10. De opslagmodule is defect. Demonteren en laten herstellen door Solesta.
11. Liggen de collectorleidingen voldoende onder afschot? J=14 N=15
12. Controleer het systeem op lekkage.
13. Zorg voor spanning op het stopcontact
14. Controleer de restricties op verstopping
(één per collector en één per opslagmodule)
15. Plaats de leidingen onder afschot en spoel de pomp. Is dit niet mogelijk dan kan een bellenscheider worden gemonteerd. Deze is te bestellen bij Solesta.

Komt u er niet uit? Neem dan contact op met uw
Solesta-installateur of bel de Solesta servicelijn:
0900-7653782. Wij helpen u graag verder!



4 Verwijdering



Zorg voor voldoende veiligheidsmaatregelen tijdens het werken op het dak. Gebruik een veiligheidslijn of daksteiger.

4.1 Demontage van de collectoren

Neem de stekker van de opslagmodule uit het stopcontact en wacht minimaal 10 minuten.

Haal de stekker uit het stopcontact en wacht tien minuten. Monteer de overstroomkoppeling en plaats er een bakje onder om het uitstromende water op te vangen. Vul de module met schoon drinkwater via de meegeleverde gele vulslang. Direct stoppen met vullen als er water uit de overstroomkoppeling stroomt. Laat het water uitstromen. Plaats hierna de vuldop en overstroomstop weer terug.

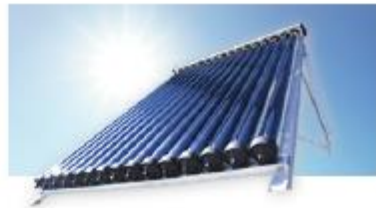
Silverline Heat HELLEND DAK

Verwijder de vacuümbuizen uit het frame

Verwijder het frame

Verwijder de bevestiging's haken

Vervang de pan van de doorvoer



Blackline Heat Hellend dak

Verwijder de dakpannen rondom de collectoren

Verwijder de afdichtingsband en de bevestigingsprofielen

Verwijder de collectoren en wakaflex.

Leg de dakpannen weer terug op de oorspronkelijke plaats

Blackline Heat & Silverline Heat Plat dak

Verwijder de ballasttegels

Demonteer de collectoren en frames

Verwijder de leidingen en dakdoorvoer

Dicht de opening in het dak



4.2 Demontage opslagmodule

Zorg er voor dat de opslagmodule voldoende is afgekoeld.

Dit is mogelijk door ongeveer 15 minuten een warm waterkraan in de woning open te zetten die is aangesloten op de zonneboiler.

Draai de toevoer van koud water in de inlaatcombinatie dicht en laat de inhoud van de tapwaterverwarmer leeglopen via deze inlaatcombinatie.

Hiertoe dient een warmwaterkraan in de woning te worden geopend.

Neem de rode collectorleiding los van de opslagmodule

Hevel de inhoud van de opslagmodule leeg met een blauwe collectorleiding.

De inhoud, het water, kan via het riool worden afgevoerd.

Als het hevelen is gestopt kan de slang worden losgenomen van het apparaat door het indrukken van de borging van de aansluiting op de opslagmodule.

Demonteer de leidingen en bedrading en verwijder de opslagmodule
Breng de tapwaterleidingen weer in de oorspronkelijke situatie



4.3 Materialen

De collectoren en opslagmodule zijn volledig te demontabel en vrijwel alle onderdelen kunnen gerecycled worden.

Collector Blackline Heat	
Achterbak met zijgoten	ABS
Isolatie	Steenwol
Leidingisolatie	EPDM
Absorber	Koper
Zijprofielen	Aluminium
Afdekking	Gehard Glas

Collector Silverline Heat	
Bevestigings profielen	Aluminium
Vacuümbuis	Gehard glas/koper
Headerbak	Aluminium
Isolatie	Steenwol
Leidingisolatie	EPDM
Absorber	Koper

Opslagmodule	
Isolatie	EPP
Bevestigingsringen	Staal
Opslagtank	PE
Warmtewisselaar	Koper/messing
Beplating	Aluminium/PE/PMMA
Pomp	RVS/Noryl

Toebehoren	
Wakaflex	Polyisobuteen / aluminium
Collectorleidingen	PA
Opsteekkoppelingen	RVS
Sanitairleidingen	RVS
Leidingisolatie	EPDM

5 Garantie

Solesta geeft de eerste 2 jaar vanaf aankoopdatum Sol-Care® All-in Garantie op haar zonneboiler systeem.

5.1 Sol-Care® Garantie

Indien u binnen drie maanden na installatie door een erkende Solesta installateur het systeem kosteloos online registreert op www.solesta.nl, kunt u gebruik maken van in totaal 10 jaar Sol-Care® Garantie. U heeft hierbij de keuze uit gratis "Sol-Care® Parts" en een "Sol-Care® All-in". U ontvangt hiervan een garantiebewijs. De Sol-Care® garantie geldt vanaf versie V3-.



Sol-Care® All-in:

Indien een gebrek binnen de garantievoorwaarden valt, zal Solesta het kosteloos verhelpen.

Sol-Care® Parts:

Indien het gebrek binnen de garantievoorwaarden valt, worden de onderdelen door Solesta vergoed. U ontvangt een vrijblijvende opgave van de overige reparatiekosten.

Wanneer het gebrek buiten de garantievoorwaarden valt, worden de onderzoekskosten doorberekend. U ontvangt een vrijblijvende opgave van de reparatiekosten. In het geval van een installatiefout door een erkende Solesta installateur worden deze kosten vergoed.



Bewaar uw aankoopnota en eventuele garantiebewijs goed.

5.2 Sol-Care® Garantievorwaarden

De garantie op het Solesta systeem geldt alleen voor een systeem dat is geïnstalleerd in Nederland.

Ga voor registratie naar www.solesta.com

Voor België geldt alleen de Sol-Care®Parts Garantie.

Ga voor registratie naar www.solesta.be



5 3 Traceringsnummers

Vul hier uw traceringsnummers in (deze zijn te vinden op de labels van de producten en de dozen). Deze heeft u nodig bij het invullen van het garantieformulier.

Opslagtank nr.:

Collector nr.:

Collector nr.:

Collector nr.:





Dit product is beschermd door de volgende octrooien / modeldepots
NL C 2000107; PCT/NL2007050284; 82334-00; 000873831-0001

