



## Onrust over bouw 69 appartementen bij Lorentzschool

door door Regine Scholten  
en Astrid van Eerden

**De gemeente publiceerde begin juli de aanvraag voor een omgevingsvergunning voor de nieuwbouw van 69 appartementen aan de van Vollenhovekade/Asserstraat. Deze appartementen komen op het terrein bij de Lorentzschool. De aanvraag is ingediend door projectontwikkelaar Niersman. Bij veel omwonenden is dit bericht ingeslagen als een bom.**

**Van 39 naar 69 appartementen**  
Niersman had met de gemeente al in 2006 een (voorlopige) koopovereenkomst voor de betreffende percelen afgesloten. Deze percelen hebben in het bestemmingsplan de bestemming 'wonen'. In de overeenkomst uit 2006 was overeenstemming bereikt over de bouw van de nieuwe Lorentzschool en twee appartementenblokken met in totaal 39 appartementen. De school is in 2009 volgens plan opgeleverd. De bouw van de appartementenblokken is gezien de ontwikkelingen op de huizenmarkt destijds niet doorgezet. In de loop van 2015 sloot de gemeente echter een aangepaste koopovereenkomst met Niersman voor de bouw van 69 appartementen, verdeeld over twee bouwblokken. Dat

zijn dus opeens dertig appartementen meer dan waar in 2006 sprake van was. Blok B op de hoek van de Asserstraat/Van Vollenhovekade heeft 22 appartementen en blok A langs de Van Vollenhovekade 47 appartementen. > zie ook de *schetstekening*

### Parkeren

Beide blokken krijgen een ondergrondse parkeerkelder. Wie een appartement huurt, huurt ook een parkeerplaats en kan daar dus zijn auto kwijt. Of dat in de praktijk gebeurt, is de vraag. Niet uitgesloten is dat de auto's toch op straat belanden, omdat bewoners dat gemakkelijker vinden of omdat ze meer dan één auto hebben.

> Lees verder op pagina 2.

## En verder...

- 5 NIEUW BESTUURSLID GEZOCHT**
- 7** Bezoekersvergunning verdwijnt
- 10** Bouwplan Oppenheimstraat tweede fase
- 15** Retailvisie
- 17** De Social Pickers - Opperuimd staat netjes
- 20** 17 september - Openingsfeest Lorentzhof
- 22** Binnen bij een paralympiër
- 28** Het slot van de Petruskerk
- 40** Beeldend kunstenaar Renée Geurts
- 46** De 'laatste' burgemeester!



Vereniging **Professoren- & Burgemeesterswijk**



## Vrije sector huur

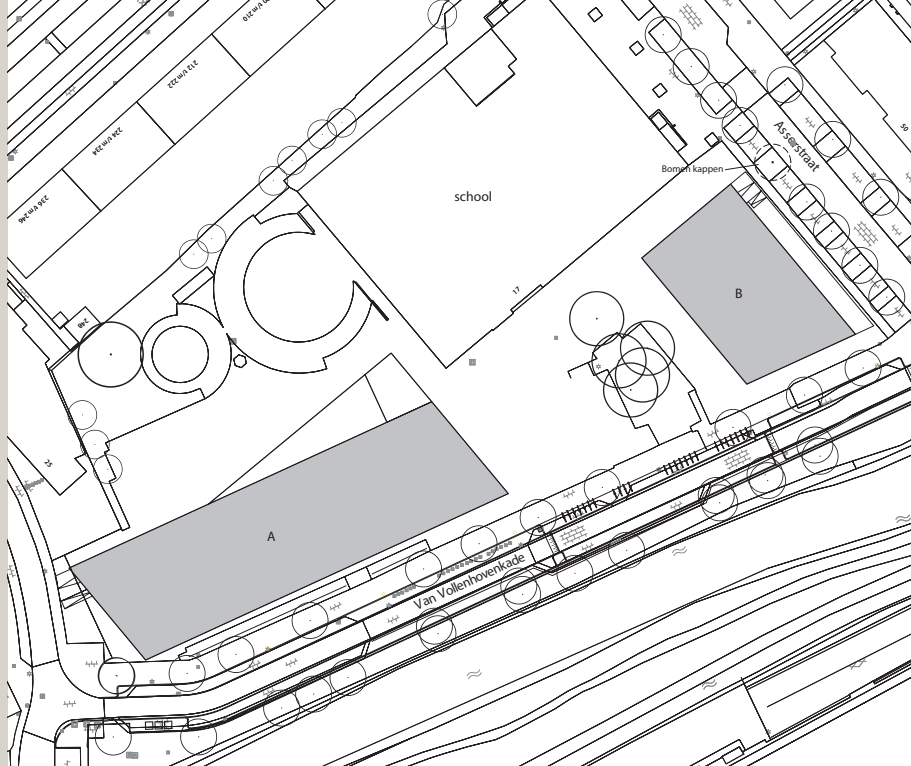
Volgens de gemeente gaat het om vrije sector huurwoningen van gemiddeld ca. 80 m<sup>2</sup> (twee- en driekamerappartementen, verdeeld over vier woonlagen, met lift in het gebouw en parkeerplaats in de kelder. Zie ook de 'artist impression' van de architect bij dit artikel. Het gerucht dat het om studentenwoningen gaat, is onjuist. De woningen zijn niet bedoeld voor een specifieke doelgroep.

## Zeven jaar stilte

Na de oplevering van de nieuwbouw Lorentzschool in 2009 was het zeven jaar stil rond de woningbouwplannen bij de Lorentzschool. Het plotselinge bericht deze zomer over de voorgenomen bouw van 69 appartementen was voor veel omwonenden dan ook een complete en onaangename verrassing. De Wijkvereniging heeft de afgelopen periode veel verontruste reacties en vragen gekregen over dit project.

Deze reacties betreffen de verwachte toename in verkeers- en parkeerdruk, aantasting van groen en leefbaarheid en mogelijke geluids- en andere overlast van of voor de circa 125 nieuwe bewoners.

Door een groep omwonenden van de Burggravenlaan, Asserstraat en Haze-winkelstraat is in allerijl het actiegcomité 'BAH' en een Facebookpagina 'Stop de bouw' opgericht. Ook de hockeyvereniging Roomburg (1200 leden) die zijn ingang direct tegenover het nieuwe blok B heeft, voorziet grote problemen met betrekking tot bereikbaarheid en parkeren. Het Leidsch Dagblad heeft in juli een artikel over de zorgen van omwonenden gepubliceerd.



(zie: [www.leidschdagblad.nl/regionaal/leiden-enregio/article28324904.ece/Buurt-schrikt-van-appartementenplan-Leidse-Van-Vollenhovekade?ref=L2](http://www.leidschdagblad.nl/regionaal/leiden-enregio/article28324904.ece/Buurt-schrikt-van-appartementenplan-Leidse-Van-Vollenhovekade?ref=L2))

## Lorentzschool

Verontrustend vinden we het als Wijkvereniging ook dat de leiding en de ouderraad van de Lorentzschool niet betrokken zijn geweest bij de nieuwe bouwplannen. Ook bij hen hebben de berichten tot grote onrust geleid. Schoolleiding en -ouders hebben naast de zorgen over het nóg intensievere gebruik van het terrein rond de school ook grote zorg over de veiligheid van de circa 930 schoolkinderen tijdens de anderhalf jaar durende bouwfase, waarin bouwverkeer en materialen direct óp en om het schoolplein zeer intensief aanwezig zullen zijn.

## Zorgen en vragen

Vanuit de Wijkvereniging hebben we op basis van de signalen van schoolleiding en omwonenden direct begin juli een brief met vragen over de voorgenomen bouw van deze appartementen aan de gemeentelijk projectleider en de wijkregisseur gestuurd. Daarin hebben we onder andere het volgende aan de orde gesteld:

- Communicatie: maak deze transparant en betrek alle belanghebbenden. Druk geen plannen door in de vakantieperiode.
- Is er onderzoek gedaan naar de extra verkeersbelasting van potentieel 69 (of meer) extra auto's in deze toch al in spitsuren zwaarbelaste straten?
- Wordt er geheid of geboord? Boren is minder belastend voor de directe omgeving.
- Hoe wordt in de planning van werk-



Foto: RobBeurseFotografie



### ■ Protestactie.

Donderdagochtend 1 september zetten de docenten de bouwplaats en de plek waar de woningen komen af met rood/witte linten.

Zo werd duidelijk zichtbaar wat het betekent om tijdens de bouw drie kwart van het schoolplein kwijt te raken. En over waar de fietsen neergezet moeten worden is helemaal niet nagedacht. (op de foto staan de fietsen nu op het aanstaande bouwterrein).

zaamheden rekening gehouden met het beperken van geluidsoverlast voor omwonenden en school?

- Er ontstaat tussen de nieuwe appartementsgebouwen en de school een klankkast. Is er recent geluids-onderzoek gedaan naar de te verwachten geluidsbelasting en welke tegenmaatregelen worden genomen?
- Er dient een solide plan te komen dat tijdens de bouw de veiligheid van de schoolkinderen waarborgt, in afstemming met school, Niersman, projectgroep Gemeente en andere belanghebbenden.
- Hoe wordt voorkomen dat kinderen en ouders worden aangereden door auto's die de parkeerkelders onder de appartementencomplexen inrijden en verlaten?

### Informatiebijeenkomst

Bovenstaande vragen staan nog open en er zijn meer vragen. De gemeente heeft toegezegd in september een informatiebijeenkomst voor omwonenden te houden. Het is zeker de verwachting dat er belangstelling zal zijn voor dit type huurwoningen, zowel van wijkbewoners zoals ouderen die vanuit een grotere (koop)woning naar een kleiner huurappartement in de wijk willen gaan, als van mensen buiten de wijk die hier graag willen komen wonen. De Wijkvereniging vindt het echter belangrijk dat er een goede weging van alle betrokken belangen plaatsvindt. Extra woningen in de wijk mogen niet onevenredig ten koste gaan van de leefbaarheid, veiligheid en het woongenot van de huidige omwonenden en bezoekers (schoolgaande kinderen en hun ouders, sporters) van onze wijk.

### Volgen en toetsen

Wij zullen de bouwplannen en vergunningaanvraag heel nauwgezet blijven volgen en toetsen aan de volgende punten:

- Voldoet het nieuwe bouwplan aan de kaders en eisen van het geldende bestemmingsplan Zuidelijke Schil?
- Zijn er voldoende waarborgen dat de bouwfase veilig en met zo min mogelijk overlast en risico op bouw schade voor omwonenden en school kan verlopen?
- Risico's op duurzame schade of aantasting van de leefbaarheid (groen/verkeersveiligheid, parkeerdruk) door de oplevering en het gebruik van de appartementen. <



Foto: RobBeurseFotografie



*Reizen, de grens over, onderweg zijn, nieuwe dingen ontdekken. Voor mij een soort verslaving. Altijd benieuwd hoe het ergens anders zal zijn. De steden, de natuur, de mensen. Iedere keer weer verrast worden. Elkaar aankijken en dan zeggen: "Hoe raken we hier nu weer verzeild". Vooral als het mis gaat, is het achteraf het leukst. Een lange vertraging ergens op een klein vliegveld, een langdurige wegafsluiting, een rat die wegschiet in de lobby van een hotel. Even slikken op dat moment, maar later de beste anekdote.*

*Grenzen overschrijden, gebeurt ook vaak in onze wijk. Maar dan op een minder aangename manier. In 2012 is het bestemmingsplan Zuidelijke Schil onherroepelijk vastgesteld. Dat gebeurde niet zonder slag of stoot, want de Wijkvereniging en vele bewoners hebben toentertijd tot en met een procedure bij de Raad van State geprobeerd de plannen bij te buigen. Maar nu ligt het er en moet het ons duidelijkheid en zekerheid geven over wat wij in de buurt en achter onze tuinen mogen verwachten.*

*Er is alleen een probleem. Bij welk bouwproject in de wijk dan ook, in de Oppenheimstraat, de beoogde uitbreiding van het Stedelijk Gymnasium, Greentower, bouwplannen voor appartementen bij de Lorentzschool, worden de grenzen van het bestemmingsplan overschreden of doet men alle moeite dat voor elkaar te krijgen. Groen wordt opgeofferd aan parkeerplaatsen of stenen en gebouwen worden hoger dan het bestemmingsplan toelaat. Iedere keer komen wij als Wijkvereniging hiertegen in het geweer, veelal samen met omwonenden, om onze wijk leefbaar te houden. Want voor deze projecten geldt vaak: mag het ietsje minder zijn!*





## Kinderfysiotherapie Professorenwijk

Franchimontlaan 45  
2313RX Leiden

Voor zuigelingen, peuters  
en schoolgaande jeugd met motorische  
problemen en aandoeningen.

Een afwijkende ontwikkeling kan belemmerend  
werken op de motorische en/of  
sociale ontwikkeling van het kind.

Kijk voor meer informatie op onze website.



Tel: 071-8884113  
of maak een afspraak op  
[www.kftleiden.nl](http://www.kftleiden.nl)



E [info@fysiotherapievandertsalm.nl](mailto:info@fysiotherapievandertsalm.nl)

I [www.fysiotherapieleiden.nl](http://www.fysiotherapieleiden.nl)

T 071-512 47 88

*'Uw bewegen  
is onze zorg'*

Lammenschansweg 10, 2313 DM Leiden

Roodenburgerstraat 1a, 2313 HH Leiden

zuider  
apotheek

Het recept voor  
advies en medicatie

Lammenschansweg 15B • 2313 DH Leiden  
Tel. 071-512 35 53 • [www.zuiderapotheekleiden.nl](http://www.zuiderapotheekleiden.nl)

**R.n**  
**Kwik**  
Timmer- en  
onderhoudswerk

**Joop  
van der  
Hoeven**

[www.ronkwik.nl](http://www.ronkwik.nl)

06 24 20 54 07

J. van der Hoeven

06 54 74 88 81

door Regine Scholten

**Eddie Lamberts verhuist binnenkort met zijn gezin naar Drenthe en verlaat daarom per 1 september 2016 ons bestuur. We vinden dat heel jammer, maar wensen hem natuurlijk een hele mooie start in zijn nieuwe baan in Drenthe! Eddie heeft zich de afgelopen drie jaar op veel fronten ingezet voor het wel en wee van onze wijk. Hij heeft zich onder meer bezig gehouden met LAB071 (Leidse agglomeratie bereikbaar) en samen met Astrid van Eerden is hij bezig geweest met de bouwplannen rond de Oppenheimstraat, de Greentower en het Bètaplein. Ook op deze plaats wil ik Eddie heel hartelijk bedanken voor al zijn inspanningen voor onze wijk.**

## Vertrek Eddie Lamberts

Het betekent dat we een goede vervanger voor Eddie moeten gaan vinden. Ik zie uit naar de reacties!

**In verband met het vertrek van Eddie Lamberts, zoeken wij een nieuw bestuurslid!**

## Nieuw bestuurslid gezocht!

Heb je interesse in infrastructuur, bestemmingsplannen en bouwprojecten? Vind je het leuk om daarin standpunten te bepalen en in overleg te treden met wijkbewoners, beleidsmedewerkers van de gemeente en de politiek? Ben je een echte 'dossiervreter' die goed kan schrijven en zich weet te bewegen in de spanningsvelden die vaak rond bouw- en infrastructurele projecten ontstaan? Dan is deze bestuursfunctie echt is voor jou. Interesse? **Mail naar: [voorzitter@profburgwijk.nl](mailto:voorzitter@profburgwijk.nl)**

Foto: RobBeurseFotografie



# Eerste Buitenspeeldag in de wijk groot succes

door Gerda Oomkes

De allereerste Buitenspeeldag in onze wijk kan een groot succes genoemd worden. De goede samenwerking tussen de Wijkvereniging en kinderopvang 't Kasteel en de enthousiaste inzet van scouting St. Jozef, de Leidse Tennisvereniging Roomburg en tennisschool Impact leidde tot een fantastische dag voor zowel kinderen als ouders. De kinderen konden genieten van een breed scala aan buitenspeelactiviteiten.

Woensdag 8 juni 2016, eindelijk is het zover. De allereerste Buitenspeeldag in de Professoren-en Burgemeesters-wijk is een feit. En het is een prachtige zonovergoten dag. Een groot stuk van de Roodenburgerstraat en De Meij van Streefkerkstraat was er voor vrijgemaakt. Het stond er vol met de leukste speelmaterialen.

Om twee uur begon het buitenspeelfestijn: stoepkrijt art, Jenga XL, Domino, stelten- en klossenlopen, Panna voetbal, skelter race, touwtjespringen, tennis en marshmallows roosteren. Heel veel te spelen en te doen samen met vriendjes

en vriendinnetjes. Lekker ontspannen, zonder je druk te maken of er een auto, fiets of brommer aan komt rijden. Heerlijk twee uur lang ongestoord kunnen buitenspelen. Dit alles onder feestelijke muzikale begeleiding! Van spelen krijg je honger en dorst dus voor ieder was wat te drinken en wat te eten. Als klap op de vuurpijl kregen de kinderen allemaal een frisbee mee. Ook daar werd direct goed mee (buiten) gespeeld. Kortom: Een geslaagd en gezellig speelfeest voor jong en oud(ers). Op naar volgend jaar! <

Foto's: FransHoekfotografie



advertentie

**UW BRUILOFT  
GEFOTOGRAFEERD  
DOOR TWEE ERVAREN  
PROFESSIONALS.**

*Want belangrijke  
momenten leg je vast.*



**ROB BEURSE  
FOTOGRAFIE**



Kapteynstraat 33 - 2313 RL Leiden ■ [www.robbeursefotografie.nl](http://www.robbeursefotografie.nl) - telefoon: 06-51163780



# Bezoekers- vergunning verdwijnt!

**De Bezoekersvergunning gaat verdwijnen. Dat gebeurt bij de invoering van het kentekenparkeren eind dit jaar.**

Toen per 1 januari 2016 het betaald parkeren werd ingevoerd, kon voor bezoek een bezoekersvergunning van 50 euro per jaar worden aangeschaft. Daarmee kunt u uw bezoek onbeperkt laten parkeren. Daarnaast kunt u voor bezoek maximaal 100 kraskaarten van 1 euro per stuk aanschaffen. Met een kraskaart kan bezoek maximaal vier uur parkeren. Met de invoering van het kentekenparkeren aan het einde van dit jaar verandert dit.

Kentekenparkeren houdt in dat parkeerkaartjes en parkeervergunningen op kenteken worden uitgegeven en gecontroleerd. Controle gebeurt door scanauto's, die door de straat rijden en de kentekens van geparkeerde auto's scannen. Vervolgens wordt automatisch gecontroleerd of de kentekens een vergunning of een parkeerkaartje hebben. De komende maanden zal de gemeente voorlichting geven over kentekenparkeren. Zie voor meer informatie: <https://gemeente.leiden.nl/projecten/kentekenparkeren/veelgestelde-vragen/>

## Bezoekersparkeertijd

De bezoekerskraskaarten worden met de invoering van het kentekenparkeren vervangen door de mogelijkheid om digitaal bezoekersparkeertijd te kopen. Er kunnen maximaal vierhonderd bezoekersparkeeruren per jaar worden ingekocht in tranches van honderd uur. Gekeken wordt of dat kan worden verkleind tot tranches van twintig uur. Het tarief is hetzelfde als dat van de huidige kraskaart en

bedraagt 1 euro per vier bezoekersparkeeruren.

## Afschaffen Bezoekersvergunning

En passant verdwijnt echter de andere mogelijkheid om bezoek goedkoop te laten parkeren.

De bezoekersvergunning wordt namelijk afgeschaft. Dat heeft vooral grote impact op bijvoorbeeld de kosten voor oppasgrootouders van buiten de wijk of kinderen van buiten de wijk die regelmatig hun bejaarde ouders bezoeken en verzorgen.

Stel dat grootouders twee keer in de week oppassen gedurende veertig weken per jaar. Dat is minimaal acht uur betaald parkeren per oppasdag, dus zestien uur per week. Als je dan maximaal vierhonderd bezoekersparkeeruren kunt inkopen, dan kunnen de grootouders daar 25 weken voor parkeren. Die vierhonderd uur kost 100 euro.

Daarna zal het gewone parkeertarief van 2 euro per uur gelden. Dat is bij twee oppasdagen 32 euro per week. Vijftien weken tegen normaal tarief is dus 480 euro. Totale kosten: 580 euro per jaar. Nu kunnen deze oppasgrootouders op basis van de bezoekersvergunning nog voor 50 euro het hele jaar parkeren.

We hebben hier dus nog wel wat te doen. Bij de invoering van het betaald parkeren hebben we ons als Wijkvereniging sterk ingezet voor een betaalbare bezoekersregeling. Daar blijven we aan vasthouden, want kentekenparkeren is absoluut geen excuus voor een slechtere, veel duurdere bezoekersregeling. <



# Kwaliteit voor peuters



SPL is de aanbieder van peuterspeelzaalwerk in Leiden. Onze succesfactoren:

- Het kind staat centraal.
- Aandacht voor individuele talenten.
- We ondersteunen ouders.
- We bieden een goede voorbereiding op de basisschool.
- We werken in uw wijk.

Zet vast in uw agenda: zaterdag 4 juni is het tweede

## SPL Peuterfeest

voor alle peuters in Leiden.

Voor informatie en inschrijving: Klantenservice, 088 3043043 (van 9 tot 16 uur), klantenservice@splopvang.nl

[www.splopvang.nl](http://www.splopvang.nl)



**JACQUELINE HAARMODE**   
Voor hem en haar

DINSDAG ACTIE  
Knippen HEREN 65+  
**€16,50**

  
V.d.Waalsstraat 19  
2313 VB Leiden  
071-5140439  
Maandag & Donderdag  
gesloten

 [www.facebook.com/jacquelinehaarmode](http://www.facebook.com/jacquelinehaarmode)

**NIEUW!**

**IN LEIDEN**



**B-FIT LEIDEN**  
HARDLOOP- EN PERSONAL BUITENTRAINING

Als je liever in de frisse buitenlucht traint dan in de sportschool, kom dan sporten bij B-Fit Leiden!  
Verzamelpunt hardlooptraining: Van Vollenhovenplein

**MEER INFO? B-FITLEIDEN.NL**





# Werkzaamheden spooronderdoorgang Kanaalweg in volle gang

**De graaf- en spitwerkzaamheden voor de spoorwegeronderdoorgang op de Kanaalweg zijn in volle gang. Geschat wordt dat dit hele project, waarbij ook een gedeelte van de Kanaalweg wordt vernieuwd en de kruising van Kanaalweg en Melchior Treublaan onder handen wordt genomen tot eind augustus 2017 zal duren.**

De gevolgen voor het verkeer zijn, zoals we inmiddels gemerkt hebben, ingrijpend. De Kanaalweg is vanaf de Lorentzkade tot en met de spoorwegovergang volledig afgesloten. Het autoverkeer wordt omgeleid. Verkeer dat de stad uit moet, wordt zoveel mogelijk over de

## Verkeerslichten bij Lammenschansweg - De Sitterlaan

Op de kruising Lammenschansweg – De Sitterlaan plaatste de gemeente in mei verkeerslichten. Daarmee zou de doorstroming van het verkeer en de veiligheid beter gewaarborgd zijn. In de praktijk

uit die proef is dat het verkeer inderdaad beter doorstroomt. Daarom heeft de gemeente gedurende de vakantieperiode de verkeerslichten op knipperen laten staan. In september wordt opnieuw bekeken of het nodig is de lichten weer aan te zetten. Dan starten er namelijk



Europaweg naar de A4 gestuurd. Het verkeer dat in Leiden blijft, rijdt met name om over de Lammenschansweg en de Burggravenlaan. Om dit in goede banen te leiden heeft de gemeente verkeersmaatregelen genomen.

## Selectieve afsluiting De Sitterlaan-Burggravenlaan

Het zal u niet ontgaan zijn, dat ten oosten van het kruispunt De Sitterlaan-Burggravenlaan, ter hoogte van de kruising met de Lorentzkade, een selectieve afsluiting met 'verzinkbare paal' is aangebracht. Deze is in werking tijdens de ochtend- en avondspits en tijdens schooltijden. Gedurende deze periodes kunnen alleen fietsers, voetgangers en bussen van dat deel van de Burggravenlaan gebruik maken. Overig verkeer vanaf de Lammenschansweg wordt ter hoogte van de kruising De Sitterlaan-Burggravenlaan en Lorentzkade over de Lorentzkade (eenrichtingsverkeer) omgeleid naar de Kanaalweg.

bleek dat echter te leiden tot flink wat opstoppingen. De Wijkvereniging heeft hierover op aangeven van buurtbewoners succesvol overleg gehad met de gemeente. In juni werden de verkeerslichten 'op proef' een week lang op knipperen gezet. De voorlopige conclusie

nog meer werkzaamheden in de stad, zoals de werkzaamheden aan de Jan van Houtbrug.

Vanuit de Wijkvereniging blijven we dit project en de effecten van de verkeersmaatregelen nauwlettend volgen. <



## Bouwplan Oppenheimstraat tweede fase

# Meer dan 250 zienswijzen ingediend na publicatie ontwerp Omgevingsvergunning Oppenheimstraat

**De ontwikkelingen in en rond de Oppenheimstraat blijven de omwonenden, schoolbestuur, schoolouders én de gemeente bezig houden. In voorgaande edities van de Wijkkrant kon u lezen over het bouwplan Oppenheimstraat tweede fase en de aanhoudende inspanningen van omwonenden, ouders en schoolleiding van de St. Josephschool en de Wijkvereniging om dit bouwplan op onderdelen aan te laten passen tot meer reële proporties.**

In april meldden we al dat ondanks alle bezwaren en zorgen naar voren gebracht in de 'overleg'-fase met de gemeente, we verwachtten dat een ongewijzigde bouw-fase 2 gewoon van start zal gaan. Begin mei publiceerde de gemeente inderdaad de ontwerp omgevingsvergunning voor het bouwplan fase 2.

Het bouwplan fase 1 betrof de nieuwbouw van de St. Josephschool, die in 2011 is opgeleverd en inmiddels aan circa 850 kinderen dagelijks onderwijs biedt. Het bouwplan fase 2 moet (direct naast het schoolplein) nog eens ruimte bieden aan een stapeling van maatschappelijke functies. Kinderopvang, een extra gymzaal, BSO, peuterspeelzaal, 27 zorg-appartementen en een activiteiten-centrum voor Gemiva. Om deze veelheid aan functies daar onder te brengen worden de grenzen, die het bestemmingsplan Zuidelijke Schil voorschrijft, op tal van punten overschreden én wordt extra verkeers- en parkeerdruk in dit al heel intensief gebruikte gebied voorzien.

Na de publicatie van de ontwerp Omgevingsvergunning hebben – volgens de informatie die de Wijkvereniging heeft ontvangen – ruim 250 betrokkenen (een ongekend groot aantal) individueel via een zienswijze hun bezwaren tegen deze nieuwbouw kenbaar gemaakt. Het gaat daarbij om circa 150 bewoners van de Oppenheimstraat, Meijerskade, Van Vollenhovekade, Burggravenlaan en Moddermanstraat én om ca. honderd ouders van kinderen van de St. Josephschool. Daarnaast zijn er ook gemeenschappelijke bezwaarschiften ingediend door Verenigingen van eigenaren én door de Wijkvereniging. Een verkorte versie van de zienswijze van de Wijkvereniging is hiernaast afgedrukt.

De termijn om zienswijzen in te dienen is inmiddels gesloten. De gemeente gaat deze zienswijzen nu beoordelen en dit najaar verwerken in een zienswijzenrapport, dat vervolgens ook aan de gemeenteraad en het college van B&W wordt voorgelegd. Op basis hiervan wordt naar verwachting in november besloten of de bouwplannen (al dan niet gewijzigd) kunnen worden uitgevoerd in 2017.

### Verkeersmaatregelen n.a.v. bouw-fase 1 Oppenheimstraat (Josephschool)

In de voorgaande edities van de Wijkkrant meldden we dat de gemeente inmiddels serieuze aandacht lijkt te hebben voor de zorgen die er zijn op het terrein van toenemende verkeersonveiligheid en verhoogde parkeerdruk in de Oppenheimstraat en omringende straten.

Vorig jaar oktober is een verkeersproef gestart rond de verkeerssituatie Oppenheimstraat. Dagelijkse wordt deze straat van 08.15 tot 08.45 uur afgesloten met een verkeerspaaltje ter hoogte van de kruising Oppenheimstraat/Van Vollenhovekade in combinatie met het instellen van éénrichtingsverkeer op de Van Vollenhovekade (rijrichting vanaf kruising met Moddermanstraat naar kruising met van Vollenhoveplein).

Door deze maatregelen is in elk geval tijdens de ochtend (school)spits de ingang van de Josephschool verkeers'vrij' en veilig toegankelijk voor de kinderen. Bij de evaluatie van de verkeersproef begin 2016 bleek echter dat deze zeker (nog) geen succes kan worden genoemd, want

- de conciërge van de school moet tijdens de ochtendspits (vaak samen met de verkeersagent) bij het paaltje 'posten' om te voorkomen dat hier tegen aan gereden wordt;
- de parkeerdruk heeft zich verplaatst naar onder meer de Moddermanstraat en het Van Vollenhoveplein;
- veel automobilisten houden zich niet aan het éénrichtingsverkeer (Van Vollenhovekade).

Toch noemt de gemeentelijke projectgroep die zich bezighoudt met de Oppenheimstraat de verkeersproef succesvol. Er zouden nog slechts 'enkele nadere aanpassingen' nodig zijn. Dit beeld is zo teruggekoppeld aan het college van B&W Leiden, dat hierop (april) besloten heeft dat de procedure voor de bouw van fase 2 kan worden doorgezet.



Aan het college van Burgemeester en Wethouders van de gemeente Leiden

Leiden, dd. 12 juni 2016

Betreft: **Zienswijze van de Vereniging Professoren- en Burgemeesterswijk t.a.v. de ontwerp omgevingsvergunning Oppenheimstraat**

Geacht College,

Het bestuur van de wijkvereniging Professoren- en Burgemeesterswijk heeft met grote zorg en teleurstelling kennis genomen van de publicatie van het ontwerp omgevingsvergunning dd. 12 mei jl., voor de geplande bouw van een 'maatschappelijk cluster' aan de Oppenheimstraat. Deze beoogde nieuwbouw omvat :

- 2 peuterspeelzalen en 3 groepsruimten voor buitenschoolse opvang;
- 2 groepsruimten voor kinderdagopvang;
- een tweede gymzaal;
- 27 (zorg) appartementen en
- een werk- en trainingscentrum.

Onze teleurstelling betreft met name het feit dat het nu voorliggende ontwerp *niet of nauwelijks is aangepast t.o.v. het in 2013 aan de gemeenteraad en omwonenden gepresenteerde voorontwerp*, waarvan al snel duidelijk was dat dit de kaders en voorschriften van het vigerende (actuele) bestemmingsplan (= het bestemmingsplan Zuidelijke Schil, initieel vastgesteld in 2009 en definitief vastgesteld in 2012) op een aantal belangrijke punten overschreed. De wijkvereniging heeft hierover al in 2013 een tweetal brieven aan uw College gestuurd, waarin zij met name ook gewezen heeft op de door de gemeenteraad meegegeven opdracht in het Uitvoeringsbesluit van 30 mei 2013 voor het project Oppenheimstraat, nl. "dat het **totale bouwplan dient te worden ontwikkeld binnen de kaders van het bestemmingsplan Zuidelijke Schil.**"

De nu gepubliceerde ontwerp omgevingsvergunning Oppenheimstraat laat echter een aantal forse afwijkingen van het bestemmingsplan zien, die zich laten samenvatten in :

- een te groot bouwvolume (overschrijding bebouwingspercentage, goothoogten en het aantal toegestane appartementen (beoogd wordt nu om 27 appartementen te realiseren waar het bestemmingsplan er in totaal aan deze zijde Oppenheimstraat
- 25 toestaat en (omdat er al 8 appartementen gerealiseerd tijdens de fase I-bouw zijn als schoolwoningen ) er nog maximaal 17 bij mogen komen).
- Bedreiging van de verkeersveiligheid en aantasting van groen. Beoogd wordt 10 parkeerplaatsen op maaiveldniveau te realiseren op het binnenterrein, terwijl dit zowel in het bebouwingsvlak als in de Tuinstrook expliciet *niet* toegestaan is in het bestemmingsplan. De parkeerplaatsen en bijbehorende in- en uitrit en rijstrook door de Tuinstrook voor het autoverkeer vanuit de Oppenheimstraat creëren grote risico's voor de veiligheid van voetgangers (waaronder met name de 840 schoolgaande kinderen van de naastgelegen Josephschool) en fietsers.
- De geplande rijstrook en parkeerplaatsen in de Tuinstrook bedreigen bovendien het groen en tasten het woongenot en leefklimaat (geluids-, licht- en stankoverlast) in de direct aangrenzende tuinen van omwonenden ernstig aan. Dit is niet acceptabel en ook in tegenspraak met het gemeentebeleid "Groen voor stenen[ *operatie Steenbreek*] – waarvoor de gemeente ook de steun van de wijkverenigingen heeft gevraagd.

Grote zorg hebben wij in het algemeen over het feit dat het afwijken van de kaders en voorschriften van het bestemmingsplan Zuidelijke Schil bij de grote (voorgenomen) bouwprojecten in onze wijk de laatste jaren meer tot regel dan tot uitzondering lijkt te zijn verheven. Het bestemmingsplan behoort omwonenden bij b.v. een aankoop- en investeringsbeslissingen voor een woning houvast en een reëel beeld t.a.v. de te verwachten ontwikkelingen in de omgeving te bieden. De grove en aanhoudende afwijkingen (ook ná intensief overleg) van het bestemmingsplan die we ook bij het project Oppenheimstraat op dit punt zien dwingt omwonenden om veel energie in overleg en bezwaar te steken en ondermijnt het vertrouwen in de gemeente.

In onze wijk gaan in een zeer klein gebied met een straal van 0,5- tot 1 km rond de Oppenheimstraat dagelijks ruim 2000 kinderen van- en naar de basisonderwijs (st. Josephschool, Joppensschool en Lorentzschool) en nog eens 2000 leerlingen naar het middelbaar onderwijs (Bonaventuracollege en Stedelijk Gymnasium).

*Om de veiligheid van omwonenden en schoolgaande kinderen te garanderen én de leefbaarheid in de buurt te behouden doen wij een dringend beroep op uw College om in elk geval de parkeerplaatsen en de bijbehorende in- en uitrit en rijstrook door de Tuinstrook voor het autoverkeer vanuit de Oppenheimstraat uit de nu gepubliceerde plannen te schrappen. Daarnaast vragen de verkeers- en parkeermaatregelen die i.h.k. van de in 2011 opgeleverde fase 1 bouw (Josephschool) noodzakelijk (en toegezegd) zijn, nog steeds om invulling en verzoeken we u dan ook dringend deze eerst daadwerkelijk te realiseren alvorens nieuwe bouwplannen in uitvoering te nemen.*

Met vriendelijke groeten,

Regine Scholten

Voorzitter Vereniging Professoren- en Burgemeesterswijk

*Vanuit de Wijkvereniging doen wij opnieuw een dringend beroep op het college van B&W – en met name de verantwoordelijk wethouder Roos Van Gelderen – om de massaal geuite zorgen en bezwaren serieus te nemen en te bouwplannen naar meer reële proporties terug te brengen.*

Omwonenden, schoolleiding en ouders van de St. Josephschool hebben hierop samen met de Wijkvereniging gereageerd door begin maart een brief te sturen aan het college van B&W en de gemeenteraad, met het verzoek dit besluit te heroverwegen of in elk geval uit te stellen tot de fase 1 verkeersproblemen écht verholpen zijn. Verschillende raadsfracties hebben naar aanleiding van deze brief vragen gesteld aan het college. Inmiddels is besloten toch nog een aantal aanvullende verkeersmaatregelen te realiseren. Hierover is eind juli een omwonendenbrief verspreid door de gemeente. De maatregelen betreffen met name een aanpassing van de doorgang tussen het van Vollenhoveplein en de van Vollenhovekade. Hier is in augustus aan beide zijden een van de rijbaan gescheiden strook voor fietsers gemaakt.

<

# MINDFULNESS



MINDFULNESS BASED STRESS REDUCTION  
MINDFUL OUDERSCHAP & MINDFUL KIDS



KIES JOUW MOMENT

WWW.HEARTFULMOMENTS.NL  
ROODENBURGERSTRAAT 1A LEIDEN - 06 29 23 96 27

Pedicure Praktijk **Lorentzkade**



ProVoet

Carmen Schuhmacher Medrano:  
06 -19626146

Voor meer informatie kijk op:  
[www.pedicurelorentzkade.nl](http://www.pedicurelorentzkade.nl)

Voor kinderen van 6- 16 jaar

Training  
'Ik leer leren'  
start in oktober



TRAININGEN



BEGELEIDING



COACHING



[bureaublijles.nl](http://bureaublijles.nl)  
[info@bureaublijles.nl](mailto:info@bureaublijles.nl)  
06 17 73 49 29

**VERBOUWPLANNEN?**

ADVIES, ONTWERP EN UITVOERING  
IN ÉÉN HAND



[www.maatwerk-leiden.nl](http://www.maatwerk-leiden.nl)

Menno de Jong 06-29 50 25 70  
Pieter Versnel 06-55 86 37 20





## Marijke Boter schrijft een boek

door Rob Beurse



Foto: RobBeurseFotografie

# Julia plukt de dag... (en nog veel meer)

**Julia ontmoette ik voor het eerst op Facebook. Ze speelde de hoofdrol in een sprankelende verhalenreeks uit het leven van een jonge vrouw die onder de naam 'Juliaatjes' met enige regelmaat op Facebook verschenen. Een paar weken geleden kwam ik haar naam weer tegen in de mededeling dat die verhalen gebundeld waren in het boek 'Julia plukt de dag... (en nog veel meer)'. Tijd voor een gesprekje met de op de Zeemanlaan wonende auteur, Marijke Boter.**

Gezellig aan de tafel, zij met een glas water en ik aan de koffie, hadden we het over hoe het allemaal zo was gekomen. Marijke heeft van jongs af aan de drang gevoeld tot schrijven. "Op mij achtste jaar uitte zich dat in het bijhouden van een dagboek en verhaaltjes. Ik had heel veel fantasie. Ik speelde bijvoorbeeld altijd hardop met mijn Playmobil. Daar verzon ik hele verhalen bij." Haar schrijflust leidde in 2012 via een schrijfwedstrijd tot succes: opname van haar verhaal in het boek: 'Ik feliciteer je'. Een paar jaar geleden begon Marijke met een blog op internet. Maar dat schonk niet de bevrediging die zij als schrijfster zocht. "Ik wilde dat mijn lezers ook echt mijn lezers werden en terugkwamen.

Dat ze nieuwsgierig werden naar 'hoe het verder gaat'. En zo ontstond het feuilleton-idee en ontsproot Julia aan mijn brein."

Het zijn afzonderlijke verhaaltjes die soms een paar afleveringen met elkaar verbonden zijn. Heerlijk ongecompliceerd, zo uit het leven en recht uit het hart.

Gedreven door het succes van haar Juliaatjes – zoals ze haar afleveringen zelf noemt – besloot ze op zoek te gaan naar een uitgever die brood zag in de bundeling ervan. Uitgever aquaZZ uit Arnhem zag er wel wat in. 'Julia plukt de dag (en nog veel meer)' is online en direct verkrijgbaar bij elke gerenommeerde boekhandel. De prijs is € 15,95. <

advertentie

[www.dekinderhaven.nl](http://www.dekinderhaven.nl)

**ALL INCLUSIVE KINDEROPVANG** 0-12 jaar

**Flexibel** flexibele opvang uren mogelijk  
onbeperkte ruildagen  
verruimde openingstijden (7.00 – 19.00 uur)

**NATUUR & BEWEGEN**

**ONTZORGEN** warme maaltijd  
zwemclub BSO

**De Kinderhaven** KINDEROPVANG 0-12 JAAR

**JE BLIJFT JE VERWONDEREN**

**Onze locaties**  
De Romeinen Alphen a/d Rijn  
De Batavieren Leiden  
De Watergeuzen Leiden





## Uitdagende avonturenspeeltuin van de smid

**Wethouder Paul Dirkse (sport, onderwijs en duurzaamheid) knipte op donderdag 18 augustus met zorg een doorgang in een soort alternatieve haag die de afsluiting vormde naar de nieuwe speeltuin van de Tuin van de Smid. Daarmee opende hij officieel dit geweldige avonturenspeelterrein.**

Eindelijk was het dan zover. Na maanden van heel hard werken is de kale vlakte naast het zomerterras van De Tuin van de Smid in polderpark Cronensteyn veran-

derd in een fantastisch, uitdagend avonturenterrein. Kinderen kunnen hier naar hartenlust klimmen, sprietlopen, slotje springen, (water)beestjes kijken, hutten bouwen en nog veel meer.

De natuurspeelplek is naast de inzet van vele vrijwilligers mede mogelijk gemaakt door: gemeente Leiden, fonds Lokale Initiatieven, fonds 1818, Bewegen in het

Groen, Jantje Beton en Hoogheemraadschap Rijnland. <





## De Retailvisie, hoe zat het ook al weer?

In de Wijkkrant van april dit jaar hebt u kunnen lezen over de Retailvisie, de regionale toekomstvisie voor winkels in de Leidse regio. In de Retailvisie worden winkelgebieden aangewezen die gesteund worden en waarin door de gemeente wordt geïnvesteerd. Helaas vallen de winkels in onze wijk buiten de Retailvisie-boot.

### Herenstraat gered

Op 5 juli 2016 is de Retailvisie ongewijzigd goedgekeurd door de gemeenteraad. De Herenstraat valt



net als de winkelstraten in onze wijk buiten de regionale Retailvisie, maar door lokale Leidse afspraken is de Herenstraat toch als winkelgebied gered. Wethouder Strijk zou hierover gezegd hebben: "De Herenstraat behoort tot de Leidse detailhandel, maar niet tot de detailhandelstructuur van de Retailvisie." Helaas geldt deze constructie niet voor

de winkelstraten in onze wijk.

### Hoe gaat het dan met de winkels in de wijk?

Het is niet zo dat winkels in onze wijk zomaar gesloten zullen gaan worden. "Wij sluiten geen winkels", aldus Wethouder Strijk. Wel kan op enig moment door de gemeente met de winkeliers gekeken worden naar de mogelijkheden op korte en lange termijn. Volgens de Retailvisie valt daarbij dan te denken aan 'relocatie of transformatie'. Of dit echt gaat gebeuren en of hiervan al snel iets te merken zal zijn, blijft nog wel even de vraag.

### Zijn er nog lichtpuntjes?

Ja, er is nog wel een lichtpuntje. De gemeenteraad heeft ook een motie aangenomen om sociaal beleid te ontwikkelen, waarin de rol van buurtwinkels wordt gedefinieerd als onderdeel van de sociale infrastructuur die nodig is om kwetsbare groepen en ouderen zo lang mogelijk zelfstandig te laten wonen en participeren. Dit geeft in ieder geval een aanknopingspunt voor de strijd om de winkels voor onze wijk te behouden. <

door Rob Beurse

In 2014 kwam Patricia Börger met haar man en kind in de Rijndijkstraat wonen. Patricia is fotograaf en kwam op het idee om de Rijndijkstraat kinderen die hier geboren zijn en nog altijd wonen te portretteren. "Dit zijn dus kinderen van alle leeftijden," licht Patricia toe, "want ook de volwassenen die hier geboren zijn en nog altijd wonen zijn 'kinderen van de Rijndijkstraat'. Deze kinderen gezamenlijk vormen het gezicht van de Rijndijkstraat. Mijn gedachte was om documentaire portretten te maken, waarbij ook de omgeving van het Rijndijkstraat-kind een rol speelt. Het huis of de tuin, maar eventueel ook andere gezinsleden, wilde ik betrekken in het portret. Zo krijg je als toeschouwer een inkijkje in de diversiteit aan bewoners en hun huizen."

De Nederlandse beroepsfotografenvereniging DuPho ([www.dupho.nl](http://www.dupho.nl)) steunde de opstart van het project. Patricia kon dus aan de slag. Nu een jaar later, heeft zij 32

gezinnen geportretteerd. Samen met haar man Derk Bettonviel die grafisch ontwerper is heeft zij de portretten gebundeld tot een fotoboek, bestaande uit 56 pagina's vol portretten, straatbeelden en een achtergrondverhaal van Theo de With, journalist van het Leidsch Dagblad. Kinderen van de Rijndijkstraat is mede tot stand gekomen door een kleine subsidie vanuit Leiden Ontmoet, en door steun van lokale ondernemers. De verkoopprijs is € 20,- en het boek is te koop via [info@patriciaborger.nl](mailto:info@patriciaborger.nl). De winst uit de verkoop gaat naar stichting Jeugd en Samenleving Rijnland (JES). <

## Fotoboek Kinderen van de Rijndijkstraat



Patricia Börger

Foto: Patricia Börger



<b>Gratis proefles 1</b>	
<b>Gratis proefles 2</b>	
<b>Gratis proefles 3</b>	

**TACOYO: een body en mind conditietraining op muziek**  
**Iedere maandagavond in Leiden**  
*Van Vollenhovekade 17, gymzaal Lorentzschool*

	<p>€ 8,50 per les Deelname per seizoen (± 20 lessen)</p>
<p><b>TACOYO IS BIJZONDER</b></p> <ul style="list-style-type: none"> <li>Tacoyo verbetert uw houding, figuur en souplesse.</li> <li>De les duurt vijf kwartier en is een unieke aanpak training</li> <li>U traint in een ontspannen, niet prestatiegerichte sfeer</li> <li>U volgt de les in een groep, maar met uw eigen ritme</li> <li>Tacoyo is voor iedereen jong en oud, maar ook vrouwen</li> <li>worcht ook aan tevelen door fysiotherapeuten.</li> <li>Tacoyo ontspannen uw e, stressreducerend.</li> <li>Iedere les wordt afgesloten met muziek.</li> <li>Tacoyo gebruikt geen apparaten.</li> </ul>	
<p><b>Informatie en opgeven voor een proefles:</b></p> <p>Tacoyo Trainer Viktor Verwoerd (m) 06-41549731 (e) v.verwoerd@tacoyo.nl</p> <p><small>*Alleen voor nieuwe cursisten en niet in combinatie met andere acties</small></p>	

Ter waarde van  
**€ 25,50\***

[www.tacoyo.nl](http://www.tacoyo.nl)



BMS  
Netwerk Notarissen



Notarissen  
mr. R.H. Breedveld  
mr. E.J. Moolenaar  
mr. M. Schwarze

> Alle rechtsgebieden

> Combinatievoordeel bij gelijktijdig passeren van verschillende akten

> Gratis abonnement op onze elektronische nieuwsbrief

> Eigen parkeerterrein

Plantsoen 25  
2311 KG Leiden  
T (071) 516 29 30  
F (071) 516 29 35  
E [info@bmsnotarissen.nl](mailto:info@bmsnotarissen.nl)

[www.bmsnotarissen.nl](http://www.bmsnotarissen.nl)

**drive4all** VERKEERSOPLEIDINGEN

Bij onze BOVAG-autorijschool kun je in een prettige sfeer en op ontspannen wijze leren autorijden in je eigen tempo volgens de nieuwste lesmethoden.

Hoge slagingspercentages; zie [www.cbr.nl](http://www.cbr.nl)  
Aantrekkelijke pakketaanbiedingen!

Kijk op [www.drive4all.nl](http://www.drive4all.nl) of bel 06-22682485 voor meer informatie.

Loek Groenewegen, Kanaalweg 37.





# Opgeruimd staat netjes

door Riekje Renes

**Regelmatig verschijnt in de huis-aan-huisbladen een artikel over een opruimactie in een wijk. Het is onrustbarend wat mensen allemaal op straat en in de bosjes dumpen. Onze op het eerste gezicht nette wijk kent ook die problemen. Twee opmerkelijke initiatieven verdienen vermelding in onze Wijkkrant.**

### Pickers

Christel Langenhoff en Heleen de Graaf spraken op de kerstborrel van bewoners rondom het Professorenpad over de wensen én ergernissen voor hun woonomgeving. De grootste ergernis was het zwerfvuil, slechts gedeeltelijk veroorzaakt door de directe omwoners. Passanten, bewuste dumpers sinds het grofvuil niet meer gratis op aanvraag wordt opgehaald en een gebrek aan prullenbakken en hondenaafval-depots werken er ook aan mee. Ze begonnen zelf een opruimactie tot in de bosjes en de brandpoorten. Zakken vol met blikjes, flesjes, papier en plastic werden opgehaald. Er werd gegrapt over een taakstraf hebben, maar ze kregen waardering in de buurt en hulp van anderen. Zo ontstond er een pickers-app van ongeveer tien personen. Iemand kondigt aan te beginnen en anderen volgen. Via de app wordt vermeld welk stuk al gedaan is. Na afloop drinken ze met zijn allen koffie bij iemand thuis.

### Sociaal wijkteam

Sociaal werker Manon van der Hoeven van bureau Roodenburgerstraat hoorde



van het 'pickers-initiatief' en nam contact met hen op. Dat leidde tot een wijkshow waaraan de pickers, de wijkcoach van de gemeente en de woningbouwvereniging aan deelnamen. Bruine paaltjes en kapotte elementen werden verwijderd. De pickersgroep kreeg de benodigde instrumenten zoals handschoenen, grijpers, zakken met ringen en twee extra pasjes voor de ondergrondse containers. Daarnaast werd een wensenlijstje opgesteld. Er blijkt behoefte aan brandpoortverlichting, extra prullenbakken, schone kolken, picknicktafels langs de Lorentz-kade en een social sofa, een grote met mozaïek versierde bank in het groen. Het houdt wel in dat er naast de pickacties ook de nodige vergaderingen zijn.

### De hondenuitlaters

Op het gras langs de Van den Brandelerskade laten veel eigenaren hun trouwe viervoeters rennen. Foppe, de Friese stabij van Liesbeth Muller vrut echter alles, wat hij aan eetbaars vond. Ze ergerde zich daar zo aan dat ze zelf een opruimactie begon. Op zondag laat ze de hond uit gewapend met grijper en plastic zak. Ze kreeg bijval van Corine Balder met Scott, de Tolling retriever op het gras aan de overkant. Samen proberen ze het gras en de bosjes schoon te houden. Ze krijgen waardering maar hopen dat alle uitlaters wat zorgvuldiger met hun hondenuitwerpselen omgaan. Helaas ruimt



**Dringende oproep: Ruim 't zelf op!**

nog niet iedereen die op. Een eervolle vermelding verdient volgens hen de baas van Puck die ook de drollen van anderen honden wegwerkt. Hun dringende oproep luidt: Ruim zelf op!

### Meeuwen en kraaien

Helaas zijn de speciale hondendepots verdwenen en hebben de gewone afvalbakken geen deksel. Wanneer die vol raken, wippen de vogels de poepzakjes en ander afval er weer uit. Er is veelvuldig contact met de gemeente over vaker legen en de behoefte aan bakken met deksels die in Voorschoten al bestaan.

### Vreemde vondsten

Behalve voedsel, plastic, papier, blikjes, glas en vuurwerkresten troffen ze een fietsmand aan en lege wijnflessen na een BBQ op een boot. Ook stond er eens een doos met BBQ afval in de bosjes. Bij de resten zat een verwijzing naar een adres, waarna de inhoud voor de deur van de bewoner is neergezet. <

Foto's: RobBeurseFotografie





■ Mini bieb Van Bemmelenstraat.

# Mini biebs in de wijk

door Rob Beurse

In onze wijk staan op een aantal plaatsen zogeheten mini biebs. Het zijn gezellig geschilderde vogelhuisachtige kastjes waar uit u boeken kunt lenen, ruilen of geven. Op de Franchimontlaan staat de mini bieb van het eerste uur in onze wijk. Deze heeft nog een afwijkende vorm. Dit zijn de mini biebs die wij tegen kwamen. Mocht u weten dat er op andere plaatsen in de wijk ook mini biebs staan, laat het ons aub weten via [redactie@profburgwijk.nl](mailto:redactie@profburgwijk.nl), dan vullen we dit lijstje aan. Dit lijstje staat ook op de website [www.profburgwijk.nl](http://www.profburgwijk.nl) <

■ Mini bieb De Gijselaarstraat.



■ Mini bieb Scholtenstraat.



■ Mini bieb Franchimontlaan.

Foto's: RobBeurseFotografie



## Singelpark



door Marijke Boter

Een doorlopend, levendig stadspark langs de Leidse singels. Dat is wat het Singelpark moet worden. Joyce Onverwagt, het in onze wijk wonende bestuurslid van Vrienden van het Singelpark, vertelt erover.

# Een stadspark van ruim zes kilometer

Foto's: pr-Vrienden van Singelpark



“Het doel is om een park te creëren rondom de binnenstad. Het groen langs de singels in Leiden wordt met elkaar verbonden, zodat er een park ontstaat van ruim zes kilometer waar iedereen van kan genieten. Jong en oud, arm en rijk, het maakt niet uit.”

We hebben afgesproken bij De Poort van Leiden en dat is niet voor niets, legt Joyce uit: “We zitten hier op een punt waar het Singelpark aan grenst. Hier komt een verbinding naar het park door middel van een brug. Door zo'n verbinding wordt het park een aaneengesloten geheel. Er komt trouwens op meer plekken zo'n brug, waaronder bij de Utrechtse Veer.”

Inmiddels zijn verschillende partijen aan het Singelpark verbonden: de gemeente Leiden, stichting Vrienden van het Singelpark en veel vrijwilligers. In het comité van aanbeveling zitten

diverse bekende Leidenaren, zoals Henri Lenferink, Jochem Myjer, Menno Bentveld en Janneke Brinkman. “Dat is ook zo mooi aan dit project”, zegt Joyce. “Want zo is er sprake van verbinding tussen verschillende groepen. Er zijn tuin- en landschapsarchitecten die zich vrijwillig hebben aangeboden om mee te werken, er werken vrijwilligers mee in onze kweektuin bij het Centraal Station, oudere mensen, jongere mensen. En dat moet het Singelpark straks ook worden: een park van verbinding. Ik denk dat mensen daar behoefte aan hebben.” Behalve een park om lekker te wandelen wordt er ook nagedacht over een manier om kunst tentoon te stellen in het park, zoals bijvoorbeeld tijdelijke beeldtentoonstellingen. Ook zal het mogelijk zijn om een wandeling te maken langs bijzondere bomen.

Rinny Kooi gaat rondleidingen geven door het Singelpark om over deze bijzondere bomen en planten te vertellen. Zo is er voor ieder wat wils.

Bent u enthousiast over het Singelpark en wilt u iets doen? Dat kan volgens Joyce op vele manieren. “Je kan bijvoorbeeld als vrijwilliger een praktische bijdrage leveren. Daarvoor zijn vele mogelijkheden: van helpen met schoffelen tot deelname in een van onze commissies om alles in goede banen te leiden. Je kan ook vriend van het Singelpark worden. Dan steun je ons met een financiële bijdrage van tien, vijftientwintig of vijftig euro. Als vriend wordt dan uitgenodigd voor events of andere bijeenkomsten. Bedrijven kunnen ons sponsoren, waarbij het uitgangspunt is dat alle beetjes helpen! En heb je een goed idee voor het Singelpark, laat het ons weten! Alle ideeën zijn welkom. Dan wordt het Singelpark hoe het moet zijn: een plek voor elke Leidenaar.” Wilt u meer weten? Kijk dan op [www.singelpark.nl](http://www.singelpark.nl). Heeft u ideeën, of wilt u het Singelpark steunen, mail dan naar [info@singelpark.nl](mailto:info@singelpark.nl) of [partnership@singelpark.nl](mailto:partnership@singelpark.nl). Ook kunt u de Singelpark-App downloaden via IZI-travel op uw telefoon. <



Foto: RobBeurseFotografie

# Lorentzhof is geopend, komt u op zaterdag 17 september kijken?



Foto: RobBeurseFotografie



Foto: RobBeurseFotografie



Foto: Anne Kroezen

**Half juni was het dan eindelijk zover, de bewoners van Lorentzhof konden na een periode van maar liefst twee jaar terugkeren naar hun geliefde Lorentzhof. Een Lorentzhof dat in de tussenliggende periode een enorme transformatie onderging. Bijna anderhalf jaar is er ontzettend hard gewerkt door de aannemer Vink Bouw en Hoek Hoveniers. Maar ook door de medewerkers, vrijwilligers, familie die waar mogelijk de handen uit de mouwen hebben gestoken en niet te vergeten de verhuizer. Geweldig! Het resultaat mag er zijn. Een prachtig pand wat voldoet aan alle moderne eisen en klaar is voor de toekomst.**

Al bij binnenkomst valt de ruim opgezette entree op met prachtig meanderende zitbank. Aan een lange witte balie die doorloopt in het restaurant worden bezoekers vriendelijk welkom geheten.

In het restaurant met open keuken eten de bewoners drie keer per dag. Waar zij voorheen vaak bijna de hele dag alleen in hun appartement verbleven, zijn zij nu een groot deel van de tijd gezamenlijk in het restaurant. De bewoners eten sindsdien veel beter en er komen allerlei nieuwe sociale contacten op gang. Het restaurant kijkt uit op het terras en de nieuw aangelegde tuin.

## De tuin

De tuin kenmerkt zich door een diversiteit aan sferen, waarbij onder meer gebruik is gemaakt van de aanwezige kwaliteiten. Zo is er een wilgenschloot voorzien van hoog gras, een graskade voorzien van bomen, een grasveld met fruitbomen, een vlindertuin, een kruidentuin en een rozentuin.

De planten zijn zo gekozen dat de tuin de verschillende seizoenen goed laat zien en de zintuigen kunnen worden geprikkeld. Om de mogelijkheid tot herken-

ning te vergroten zijn waar mogelijk oude rassen toegepast. De beplanting is zodanig gekozen dat de tuin een aantrekkelijke verblijfplaats is voor vlinders en vogels. De aanwezigheid van dieren – de konijnen Aaltje en Noortje – en het nog te bouwen kippenhok, verlevendigt de tuin. Wijkbewoners hebben via de brug naar de Lorentzkade weer de mogelijkheid om lopend of per fiets het terrein van Lorentzhof over te steken. Er staan bankjes op het terrein, speciaal geschikt voor ouderen, waar heerlijk van de omgeving genoten kan worden. Een natuurlijk is er een speeltoestel voor kinderen.

## Leefcirkels

Op de etages zijn levensgrote foto's aan de wanden bevestigd (zie foto). De foto's zijn belangeloos beschikbaar gesteld door fotograaf Niek Bavelaar. In Lorentzhof wonen veertig mensen met dementie, verdeeld over vijf groeps-woningen van acht appartementen



volgens het principe van 'kleinschalig wonen'. De groepswoonings hebben een eigen voordeur, woonkamer, keuken en buitenruimte. Bewoners verblijven overdag in principe in de huiskamer. 's Avonds wordt er in iedere groepswooning vers gekookt in de goed uitgeruste keuken. Er wordt gebruik gemaakt van een stoomoven, zodat alle vitamines bewaard blijven. De bewoners hebben een éénkamer appartement, vooral bedoeld als slaapkamer. Alle appartementen beschikken over een eigen ruime badkamer. Familieleden zijn altijd van harte welkom en worden ook uitgenodigd om 'net als thuis' deel te nemen aan de activiteiten in de groepswooning. Bijzonder aan Lorentzhof is dat er wordt gewerkt met leefcirkels. Doorgaans blijven mensen op een gesloten afdeling altijd op hun eigen afdeling. Veel mensen hebben echter

durend verblijf (maximaal drie maanden) na bijvoorbeeld een ziekenhuisopname of ter ontlasting van de mantelzorger. Mensen kunnen hier verblijven met of zonder indicatie. Op particuliere basis kunnen mensen in deze appartementen verblijven voor zestig euro per nacht, inclusief maaltijden, exclusief zorg (deze kan worden geleverd op basis van de thuiszorg indicatie of particulier).

### Algemene voorzieningen

Naast de appartementen zijn er algemene voorzieningen voor de bewoners, zoals een oefenruimte voor de fysiotherapeut en beweegactiviteiten, bibliotheek, activiteitenruimtes, badkamer met hoog/laag bad, kapper, pedicure, winkelassortiment enzovoorts. Tot slot kent Lorentzhof diverse technische hoogstandjes, zoals koeling op de appartementen, een watermist systeem waarmee optimale brandveiligheid gewaarborgd wordt en elektronische sloten voor een veilige leefomgeving.

Na een aantal weken van wennen en kinderziektes zijn de reacties van bewoners, familie, medewerkers en vrijwilligers zeer enthousiast. Het wonen en werken in dit bijzondere pand is heerlijk en wij zijn dan ook ontzettend blij dat het eindelijk zover is.

### Vrijwilliger

Lorentzhof is in grote mate afhankelijk van vrijwilligers. Zij voeren diverse taken uit, zoals het rijden van de rolstoelbus, helpen in het restaurant, koken in een huiskamer en het doen van activiteiten met of het bezoeken van bewoners. Dat kan wekelijks, maar ook bijvoorbeeld eens per maand. Heeft u interesse? Neem dan contact op voor een vrijblijvend gesprek met Berry Schouten, vrijwilligerscoördinator. Zij is bereikbaar per e-mail op [b.schouten@libertasleiden.nl](mailto:b.schouten@libertasleiden.nl). Voor algemene vragen over Lorentzhof zijn wij telefonisch bereikbaar op 071 - 514 95 45. <



Foto: Anne Kroezen

de behoefte aan meer bewegingsvrijheid. Het concept leefcirkels geeft hen die ruimte. Iedere bewoner draagt een elektronisch polsbandje waarmee deuren automatisch voor hen openen of juist gesloten blijven. Dat polsbandje wordt per bewoner geprogrammeerd. Dat houdt in dat een bewoner met de grootste leefcirkel het hele huis door kan, tot en met het terras van het restaurant. Een bewoner met een kleine leefcirkel kan zich vrij in de groepswooning of op de etage bewegen. We streven uiteraard naar maximale bewegingsvrijheid voor alle bewoners.

Behalve de groepswoonings zijn er 27 tweekamerappartementen voor mensen met ernstige fysieke beperkingen. Zij hebben de beschikking over een ruim appartement met woonkamer met volledig ingerichte keuken, slaapkamer en badkamer. Daarnaast zijn er zeven smaakvol ingerichte appartementen voor kort-



Foto: Anne Kroezen

## Uitnodiging

**U bent vast nieuwsgierig geworden naar het nieuwe Lorentzhof! Op zaterdag 17 september heten wij u tussen 13 en 17 uur van harte welkom voor een groot openingsfeest voor de wijk. Er zijn rondleidingen, live muziek, activiteiten voor kinderen en nog veel meer. Heel graag tot dan!**



# Binnen bij... een paralympiër

Je kunt wel stellen dat we een sportieve buurt hebben. Binnen een straal van tweehonderd meter van mijn huis weet ik zo twee (ex-)Olympische atleten die ooit eremetaal hebben gewonnen op de Spelen. Een waterpolospeelster en een roeier. Dus er zullen er zeker meer zijn. Bijzonder is ook dat Jeroen Straathof (44), de enige sporter ter wereld (!) is, die zowel aan de winter-, zomer- als Paralympische Spelen heeft meegedaan (respectievelijk als schaatser, baanwielrenner en piloot voor een blinde baanwielrenner) bij ons in de Cobetstraat woont. En zijn vriendin, Evelyn van Leeuwen (44), gaat dit jaar zelfs voor de vierde keer meedoen aan de Paralympische Spelen. Als lid van het rolstoelbasketbalteam.



Ze zijn een bekend gezicht voor veel buurtgenoten: Evelyn in haar rolstoel met vier blonde meisjes op en om haar heen: Kiek (11), Pom (8), Ief (6) en Juup (4) op weg van de Cobetstraat naar de Joseph school. Jeroen en Evelyn groeiden beiden op in Zoeterwoude en hielden allebei van schaatsen. Voor Jeroen was het serieuze topsport, voor Evelyn 'gewoon' een hobby. "Maar wel een serieuze hobby hoor," vertelt Evelyn, "waar ik duidelijk vooruitgang in boekte." Tot die fatale dag in 1990.

doorgebracht. Vreselijk. Daar wilde ik zo snel mogelijk weg, dus ik trainde keihard." Bij een gedeeltelijke dwarslaesie zijn de eerste twee jaar cruciaal: je kunt je zenuwen dan nog prikkelen om te vertakken en weer (gedeeltelijk) te functioneren. "Uiteindelijk leerde ik weer lopen, met krukken, en fietsen met bakfiets." "Ik kende Jeroen al wel een beetje, maar door mijn situatie kregen we meer contact en voerden we veel gesprekken. En dat werd op een gegeven moment

zijn. Iemand tipte haar om te gaan rolstoelbasketballen en dat leek haar wel wat. "Ik belde de bondscoach op en zei: ik wil dit gaan doen en ik wil heel goed worden. Waar moet ik dan gaan trainen? 'Kom maar naar mij', zei hij." En ze werd goed. Na een jaar haalde ze de nationale selectie en in 1996 mocht ze zelfs mee naar Atlanta. Het team haalde zilver, al had Evelyn nog niet veel speelminuten. In 2000 was ze er in Sydney en in 2004 Athene ook bij. Terwijl ze daarnaast nog in deelcertificaten haar diploma's haalde en geneeskunde studeerde. Na 2004 volgde een pauze van tien jaar waarin ze haar huisartsopleiding afrondde en vier dochters kreeg. In januari 2015 begon het weer te kriebelen. "Ik belde met de huidige bondscoach en mocht weer mee komen doen. Met voor mij één heel duidelijk doel: meedoen in Rio. En gelukkig ben ik geselecteerd!"

### Heerlijk wonen

Na een aantal jaren op de Colenbranderstraat te hebben gewoond, verhuisden Jeroen en Evelyn in voorjaar 2012, bij de komst van de vierde dochter naar de Cobetstraat. "We hebben heel stevig verbouwd hier", vertelt Jeroen. "De eigenaresse, mevrouw Van Loenen-Blankert was al ver in de negentig en het huis moest gemoderniseerd worden. Maar we zagen al meteen de potentie; een groot huis, met een grote tuin en veel zon. We wonen hier heerlijk!"

### Blessure

Door een wond aan haar voet die lastig geneest, is Evelyn niet helemaal zeker van veel speelminuten in Rio, maar ze gaat hard haar best doen om haar plaats in het team te verdienen. Het hele gezin gaat mee om haar aan te moedigen. De eerste wedstrijd is op 9 september en daarna is er bijna dagelijks een wedstrijd. Kijken dus! <



▪ Fotoonderschrift...

Door een val op de ijsbaan aan de Vondellaan en een klap tegen de boarding liep Evelyn een gedeeltelijke dwarslaesie op. In één klap belandde de sportieve 5-havo scholiere in een rolstoel. "Ik heb eerst lang in het ziekenhuis gelegen en daarna nog vijf maanden in een revalidatiecentrum

een relatie. Ik dacht natuurlijk alleen maar: dit slaat nergens op! Hij is wereldkampioen bij de junioren en ik zit in een rolstoel!"

### Rolstoelbasketballen

Maar dat heeft dit sportieve stel nooit in de weg gezeten, zo moge duidelijk





## MOOIE UITVAART

### Een Mooie Uitvaart...

...past bij de levensstijl van de overledene  
...biedt troost en steun aan hen die achterblijven

### Complete uitvaartbegeleiding

Ook voor vrijblijvende informatie



Warme groet,  
Angelique

Angelique Valk | Cobetstraat 18A, 2313 KC Leiden |  
06-53964420 (24 uur) | [angelique@mooieuitvaart.com](mailto:angelique@mooieuitvaart.com) | [www.mooieuitvaart.com](http://www.mooieuitvaart.com)



Schilder- en Onderhoudsbedrijf  
**Ron Chaudron**  
Met aandacht voor het ambacht

- Binnen- en buitenschilderwerk
- Wand- en plafondafwerking
- Houtrotreparatie
- Periodiek onderhoud
- Fijn timmerwerk

Kanaalstraat 34  
2313 NS Leiden  
Tel.: 06 - 242 016 56  
[rchaudron@hetnet.nl](mailto:rchaudron@hetnet.nl)

*Pedicure Letta*

Pedicurebehandeling  
Voetmassage



Letta van Noort - Zeemanlaan 19 - 2313 SV Leiden - 071-5120157

**TEEUWEN VERZEKERINGEN**

**HET ZEKERE  
VOOR HET  
ONZEKERE**

[WWW.TEEUWENVERZEKERINGEN.NL](http://WWW.TEEUWENVERZEKERINGEN.NL)

**DE SITTERLAAN 89  
LEIDEN  
TEL. 071-5149967**



# Dé Plek – waar ondernemers groeien

**Op een bijzonder warme ochtend heb ik een afspraak met Wim van Leenen, eigenaar van Dé Plek. Ik ben benieuwd naar deze plaats, die zo dicht bij onze wijken ligt en waar ondernemers kunnen starten, groeien en elkaar – maar ook hun klanten – kunnen inspireren. De ontvangst is hartelijk en iedereen die we tegenkomen tijdens de rondleiding is even vriendelijk.**

Bij binnenkomst valt de inrichting op. Het is een mooi ingerichte ruimte die meteen prettig aanvoelt en rustig oogt, maar waar tegelijkertijd overal wat te zien is. Ik krijg een kopje koffie en vraag aan Wim hoe het begonnen is met Dé Plek. Hij vertelt dat hij dit pand tien jaar geleden gekocht heeft als investeringsobject, maar dat het door de crisis niet verkoopbaar bleek te zijn. Uiteindelijk is hij daar blij om, want hierdoor moest hij op zoek gaan naar een alternatief. In januari 2015 opende hij Dé Plek in Leiden. Een plek waar ondernemers zich kunnen vestigen, elkaar kunnen inspireren, en gebruik kunnen maken van elkaars expertise. Zoals Wim zegt: "Bij de koffie krijg je gratis fiscaal advies en tijdens de lunch kun je een mooi schilderij voor je kantoor uitzoeken – zo uiteenlopend zijn de bedrijven die hier zitten."

## Divers

De ondernemers die zijn gevestigd op Dé Plek zijn inderdaad zeer divers. Een paar voorbeelden: een acupuncturist, een foodtruck, meubelmakers, een advocatenkantoor, een fietsenhandelaar en een yogastudio. Voor deze laatste is pas een nieuwe ruimte ingericht (zie foto) waar vanaf begin september verschillende soorten yoga-lessen zullen worden gegeven. "Zo nodig verbouwen we de ruimtes naar de wensen van de ondernemer," vertelt Wim, "dat is hier ook gebeurd."

Bij de rondleiding zie ik hoe zo'n verbouwing in zijn werk gaat: niet even simpel een wandje ertussen, nee, de wanden worden geïsoleerd en doorgetrokken

tot het plafond. Dat betekent dat het systeemplafond ook opengebroken moet worden en hoewel dat iets meer werk is, heb je hierdoor geen geluiden van de ruimtes naast je. Gunstig dus als je een keer een vergaderruimte of workshopruimte wilt huren.

## Flexplekken

Want dat is ook dat is mogelijk: je kunt hier ook ruimtes huren per uur of je kunt voor € 49,50 per maand gebruikmaken van de flexplekken in de centrale ruimte (en dit is inclusief koffie en thee en het gebruik van WIFI).

Wilt u meer weten over Dé Plek of wilt u er bijvoorbeeld yoga-lessen volgen, ga dan eens langs bij Kanaalpark 157. <



## Favoriete plek in de wijk van ilse Snijders



### *Het schoolplein van de Sint Joseph*

*Een plek om te spelen, tijdens  
schooltijd, maar ook daarna.  
Een plek om tot rust te komen  
en tegelijkertijd al je energie  
kwijt te kunnen. Het is altijd al  
een fijne, mooie en bijzondere  
plek geweest. Ik ben er mee  
opgegroeid en heb in die tijd  
veel mensen ontmoet. Daar  
heb ik leuke herinneringen aan  
overgehouden.*



*Tijdens de Kerstborrel vindt  
de opening plaats van de  
tentoonstelling 'Favoriete  
plek in de Wijk'.*





## Een foto van u op uw favoriete plek in de wijk?

Laat hem vastleggen door fotograaf Rob Beurse. Hij wil graag van die mooie plekjes in onze wijk foto's maken. Hij combineert zo'n foto met een klein stukje tekst over waarom die plek uw

favoriete plek is. Een van die foto's (uw keuze) krijgt u van hem als bedankje. Van de foto's en dat kleine stukje tekst maakt hij uiteindelijk een tentoonstelling.

Daarbij wordt in de komende uitgaven van de Wijkkrant steeds één van die foto's met het bijbehorende tekstje opgenomen. Als u hieraan mee wilt werken neem dan contact op via: email [info@robbeursefotografie.nl](mailto:info@robbeursefotografie.nl) of 06 - 511 637 80 <



door Rob Onel, architect

# Het slot van de Petruskerk





**De meeste inwoners van onze wijk kennen waarschijnlijk de Sint Petruskerk wel, het markante kerkgebouw aan de Lammenschansweg. Deze kerk is een ontwerp van de architect A.J. Kropholler in de stijl van het traditionalisme, een architectuurstijl die is geïnspireerd door Berlage. Voor de Tweede Wereldoorlog werd deze bouwstijl overgenomen door de Delftse School, een groep katholieke architecten van de Technische Hogeschool in Delft onder leiding van prof. ir. Grandpré Molière. Vandaar de naam Delftse School.**



▪ *Alleen het grote zadeldak met rode dakpannen steekt boven de woningen uit.*

De Sint Petruskerk staat in het hart van de driehoek die wordt gevormd door de Lammenschansweg-Lorentzskade-Zeemanlaan. Aan de randen van deze driehoek zijn geschakelde woningen gebouwd in de stijl van de Delftse School. Die woningen belemmeren het zicht op de kerk, waarvan alleen het grote zadeldak met rode dakpannen boven de woningen uitsteekt. Wellicht heeft Kropholler daarom de toren met opzet vóór de kerk geplaatst aan de Lammenschansweg en de ingang naar de kerk ook in de voet van de toren gemaakt. De massieve toren met zijn ranke spits maakt de kerk en de ingang van de kerk vooral door de plaatsing goed herkenbaar.

### Samenwerking

Het ensemble (het architectonisch en stedenbouwkundig compositorisch geheel) van kerk, pastorie en woningen is bekend als een ontwerp van Kropholler en de Leidse architect H.A. van Oerle. De samenwerking tussen deze architecten is waarschijnlijk gekenmerkt geweest door een zogenoemde meester-leerling verhouding. Kropholler was in 1936, tijdens de bouw van de kerk, een gerenommeerd architect van 54 jaar, die al veel kerken

en raadhuisen had ontworpen. Hugo van Oerle was toen nog een jonge architect van 31, die pas was afgestudeerd aan de TH in Delft. Daar zal Van Oerle door Grandpré Molière zijn opgeleid in de beginselen van de Delftse School. De samenwerking met Kropholler bood aan Van Oerle een unieke mogelijkheid om een meesterproef in de beheersing van de architectuur van de Delftse School af te kunnen leggen.

### Eigenwijs

Daarmee is niet gezegd dat Kropholler het ontwerp in grote lijnen opzette en de uitwerking van onderdelen in detail aan Van Oerle overliet. Integendeel, Kropholler was een eigenwijze architect die zich bemoeide met alle details. Overtuigend bewijs daarvan kreeg ik voorgeschoteld toen ik, na mijn afstuderen als architect aan de TH in Delft, was begonnen bij het architectenbureau Van Oerle/Schrama. Dat was in het begin van de zeventiger jaren van de vorige eeuw. Het bureau was toen gevestigd aan de Nieuwe Rijn tegenover het stadhuis. Een van de bouwkundig tekenaars van het bureau kwam daar op een dag aarzelend binnenvallen met een tekening onder zijn arm en maakte de opmerking: "Moet je nu eens kijken." Voor mijn ogen werd de tekening van een groot deurslot uitgerold. Dat was het slot van de Petruskerk dat door Kropholler zelf met de hand was uitgetekend.

### Het slot

Wij hebben toen samen met verbazing en ook wel ontzag naar de indrukwekkende tekening van dat slot staan kijken. Vooral de ontdekking dat zo'n gerenommeerd architect als Kropholler ook zelf sloten

had ontworpen voor de deuren van zijn kerken maakte diepe indruk. Daarbij komt dat alle onderdelen van zo'n slot door een smid, met veel gehamer van roodgloeïend ijzer uit het vuur, op een aambeeld gesmeed moesten worden. Kennelijk was dat een ambachtelijk procedé dat vóór de Tweede Wereldoorlog nog bestond.

Voor deze beschrijving van het slot van Kropholler ben ik nog even bij de kerk langsgedaan om te kijken of het er nog zit. Toen zag ik voor het eerst dat de kerk drie ingangen heeft, in alle drie de kanten van de toren en dat al die deuren zo'n prachtig, met de hand gesmeed, slot hebben. Boven die sloten is nu een standaard cilinderslot aangebracht. Waarschijnlijk had de pastoor van de kerk er genoeg van om het slot steeds weer met veel moeite te moeten openen en sluiten. Want zo'n met de hand gesmeed slot zal niet erg makkelijk en soepel gefunctioneerd hebben. Bovendien kan het slot van Kropholler zo te zien van buiten wel met 'n grote handgreep worden geopend, maar alleen aan de binnenkant worden afgesloten, want een sleutelgat ontbreekt. Die pastoor heeft toen maar eens het architectenbureau gebeld met de vraag of daar niet een handige oplossing voor bedacht kon worden – met het aanbrengen van de cilindersloten als resultaat. Nu, veertig jaar later, realiseer ik mij dat het maar goed was dat Kropholler toen net was overleden. Want die had de plaatsing van zo'n ordinair standaard cilinderslot in de massief eiken kerkdeuren, vlak boven die prachtige met de hand gesmede sloten, vast nooit goed gevonden. <

## Woondromen waarmaken



Fides makelaars

[fidesmakelaarsleiden.nl](http://fidesmakelaarsleiden.nl)



de Zonneboom

Cultuur Kunst Educatie  
voor Ontwikkeling en Werk

### Ouderdom: een vruchtbaar perspectief

In deze workshops o.l.v. huisarts Huib de Ruiter e.a. gaan we nieuwsgierig op onderzoek uit naar wat onze nieuwe bestemming is en wat ons voldoening geeft.

Data: 6 en 20 oktober en 3 november 2016

Tijden: 13.00-16.00.

Kosten: € 60,- incl. BTW

### Portrettekenen en -schilderen, cursus o.l.v

Janneke Rosenbrand.

Het gezicht: de expressie van de innerlijke bezieling. En hoe zet je dat op papier of doek. We doen kijkoefeningen en we werken met verschillende materialen. Ervaring is niet nodig, interesse in de mens is voldoende.

Data: vrijdag 4, 11, 18 en 25 november, 2, 9 en 16 december 2016

Tijden: 10:30 – 13:00

Kosten: € 210,- incl. BTW

De Zonneboom • De Laet de Kanterstraat 5 • 2315 JS Leiden  
E [info@dezonneboom.nl](mailto:info@dezonneboom.nl) • I [www.dezonneboom.nl](http://www.dezonneboom.nl) • T 071 - 512 31 37



deschans:  
tandartsen

algemene tandheelkunde:  
mondhygiëne: preventie:  
angst: implantologie:  
moderne apparatuur:  
esthetiek: digitale techniek

tandartsen :

Babette Korteweg-Vissers  
en W.F. Beerman


Lammenschansweg 15a • 2313 DH Leiden  
Inschrijven via de website of 071 514 21 00

[www.deschanstandartsen.nl](http://www.deschanstandartsen.nl)



# Spectaculair

door Hans Adema



In de tuin van het Stedelijk Gymnasium staat een fraaie haagbeuk, waaronder ieder jaar veel verschillende paddenstoelen staan. Vliegenvossen, panteramanieten, diverse Russula-soorten, peperboleten. Afgelopen week vond ik een geheel witte panteramaniet. Een soort die normaal glanzend bruin hoort te zijn. Het is heel spectaculair, want het is de eerste registratie van een volkomen witte panteramaniet. Microscopisch onderzoek heeft dat uitgewezen. <



## Het project van de gemeente:



Foto's: RobBeurseFotografie

# Langer zelfstandig blijven wonen bij het ouder worden

Begin maart 2016 heeft een eerste gesprek plaatsgevonden bij de gemeente Leiden en met de Hogeschool Leiden over een enquête. De gemeente wil meer duidelijkheid over wensen die leven en behoeften die er zijn om langer thuis te kunnen blijven wonen, bij het ouder worden. De Professoren- en Burgemeesterswijk zou als eerste worden onderzocht. Een uitgebreide enquête is in mei uitgegaan naar alle 65-plussers in de wijk.



*De enquête werd verspreid onder 1183 65-plussers in de wijk; 55% van hen retourneerde de ingevulde formulieren. Als Ouderencontact zijn we daar heel blij mee. Zonder een redelijk hoge respons wordt het al snel twijfelachtig welke waarde we aan zo'n onderzoek mogen hechten!*

*Een kwart van de respondenten geeft aan dat althans iemand in het huishouden moeite heeft met traplopen. Toch woont slechts 19% van alle 65-plussers in de wijk in een benedenwoning of appartement met lift. Het is niet verwonderlijk dat zeer velen verwachten dat in de komende jaren aanpassingen in huis, en met name trapliften, nodig gaan zijn. Of dat er verhuisd moet worden. Dat de geënquêteerden in grote trekken aangeven heel tevreden te zijn met het wonen in de wijk verbaast ons natuurlijk niet. De gemeente zal de gegevens uit onze wijk t.z.t. graag vergelijken met die uit andere wijken.*

*Wij hopen met velen op 31 augustus vruchtbaar gepraat te hebben. Inzet is echter niet alleen vruchtbaar te praten maar ook daadwerkelijk op weg te gaan naar een verbetering van de mogelijkheden om lang zelfstandig in onze wijk te kunnen blijven wonen. Inzet van velen zal daarbij nodig zijn en objectieve gegevens zullen heel belangrijk zijn. <*

Als Ouderencontact Profburgwijk waren we blij met dit initiatief. Alleen zo, met de steun van de gemeente en de Hogeschool Leiden, kunnen wij ook te weten komen of die langere zelfstandigheid lukken gaat volgens ons 'ouderen' zelf. Langer zelfstandig blijven willen de meesten van ons graag. Maar er komen misschien wel problemen als de woonruimte niet geschikt is, als de voorzieningen moeilijk te organiseren zijn, als buurtwinkels overbodig dreigen te worden verklaard! Het is ook de vraag of er mogelijkheden zijn om voldoende onderling contact en gezelligheid te organiseren.

Op het moment dat de tekst voor de Wijkkrant naar de drukker gaat zijn de ruwe antwoorden op de enquêtevragen net beschikbaar. Aan uitwerking en interpretatie van de resultaten wordt nu gewerkt. Nu u dit leest, in september 2016, zijn de uitkomsten inmiddels gepubliceerd. De respons was buitengewoon goed en veel hoger dan door de gemeente verwacht. Het onderwerp lijkt te leven in de wijk! We hebben er op

31 augustus in de Vredeskerk over kunnen praten met mensen van de gemeente, vertegenwoordigers van de verschillende bouwplannen in de wijk en allerlei andere organisaties.

U vindt in de kolom (hiernaast) wat voorlopig commentaar. Voor een compleet overzicht kunt u bellen met de wijktelefoon van het Ouderencontact: 06 - 577 028 00, op werkdagen tussen 9.30 en 11.30 uur bereikbaar. U kunt ook onder het kopje Rapportages van onze website de kale resultaten van de enquête vinden. Bovendien treft u daar een verslag van de bijeenkomst met de gemeente op 31 augustus jl.: [www.ouderencontactprofburgwijk.nl](http://www.ouderencontactprofburgwijk.nl)





Op zondagmiddag 6 november organiseren het Ouderencontact Profburgwijk en de Wijkvereniging gezamenlijk een najaarslezing in de Vredeskerk, aanvang 15.30, inloop vanaf 15.00 uur. Ook dit jaar hebben we weer een wijkgenoot bereid gevonden iets te vertellen over zijn vak. Dit keer is Ruurd Halbertsma bereid dat te doen en we zijn daar heel blij mee. Hij werkt als conservator Griekenland en Rome bij het Museum voor Oudheden en leidt hieronder zijn lezing voor ons in.

## Hollandsche ondernemingsgeest en geleerdheid' – Caspar Reuvens (1793-1835) en de archeologie in Leiden.



Het Rijksmuseum van Oudheden behoort tot de tien belangrijkste archeologische verzamelingen ter wereld. De collecties Egyptische, Etruskische en Grieks-Romeinse kunst doen in kwaliteit niet onder voor de grote verzamelingen in Londen, Berlijn en Parijs. Dit opmerkelijke feit is grotendeels te danken aan de visie en het doorzettingsvermogen van één man: Caspar Jacob Christiaan Reuvens, die in 1818 de eerste hoogleraar-directeur van het 'archeologisch cabinet' in Leiden werd. In de lezing 'Hollandsche ondernemingsgeest en geleerdheid' zal Ruurd Halbertsma ingaan op de grote rol die Reuvens als pionier in de archeologie gespeeld heeft. Zijn verzamelbeleid, zijn onderwijs en zijn opgravingen zijn dé grondvesten van het huidige Rijksmuseum van Oudheden geweest. <



*Ruurd Halbertsma is als conservator Griekenland en Rome verbonden aan het Rijksmuseum van Oudheden. Sinds 2010 werkt hij ook als bijzonder hoogleraar 'museale aspecten van de archeologie' aan de Universiteit Leiden, waar hij colleges geeft over museumgeschiedenis en materiële cultuur van Griekenland en Rome. Van zijn hand verschenen vele publicaties over collectiegeschiedenis in internationaal perspectief en over de rol van de archeologie in Nederland.*

## Iedere donderdagochtend

Iedere donderdagochtend komen ouderen uit de Profburgwijk bij elkaar, het hoeft niet, het mag. In de kantine van Trigon aan de Cronesteinkade is er om half elf koffie. Om kwart over elf is er iets te doen en dat betekent een film, een verhaal van een wijkgenoot over zijn/haar speciale kennis, jeu de boules, een inloop-gespreksgroep over het nieuws, en op zijn tijd een excursie naar een bijzondere plek in de stad.

Iedere oudere bewoner van de wijk is welkom. Je hoeft geen lid te worden, je mag iedere week komen maar je mag ook twee keer per jaar komen, of helemaal niet. De kosten van huur en koffie worden gezamenlijk gedragen. Per keer dat je komt, betaal je € 2,50 via een knipkaart van € 10,- (dit voor het gemak van de kasbeheerder - toch al een klus!). Als je niet mobiel bent, word je opgehaald en thuisgebracht. Dat is een kleine moeite voor een andere wijkgenoot.

Onderling hebben veel ouderen gesprekskringen gevormd: leeskringen, schrijfkringen en excursiegroepjes. Dat wordt onderling afgesproken, maar de maandelijkse nieuwsbrief maakt het mogelijk een oproep te doen. Die nieuwsbrief wordt per email verstuurd en ook aan huis bezorgd, als je dat prettiger vindt.

Aanmelden is gratis, vrijblijvend en gemakkelijk: bel met de wijktelefoon 06 - 577 028 00, alle werkdagen tussen 9.30 en 11.30 uur bereikbaar, spreek een boodschap in of stuur een mail naar [info@ouderencontact-profburgwijk.nl](mailto:info@ouderencontact-profburgwijk.nl). U hoort dan van ons! <

## Ouderen Contact Profburgwijk



Géén leden, alleen belangstellenden. U kunt uw mailadres of postadres opgeven, dan houden we u op de hoogte via onze nieuwsbrief. U kunt er in dat geval op rekenen dat u het nieuwe Wijkkompas ontvangt.

### U kunt de Wijkgroep Ouderen op verschillende manieren bereiken:

E-mail: [info@ouderencontact-profburgwijk.nl](mailto:info@ouderencontact-profburgwijk.nl)

Telefoon: 06 - 577 028 00 op werkdagen tussen 9.30 en 11.30 uur

Correspondentieadres: Rita de Boer, Asserstraat 66, 2313 GH Leiden

Website: [www.ouderencontact-profburgwijk.nl](http://www.ouderencontact-profburgwijk.nl)

# KOM JE OOK NAAR 'T KASTEEL?



Buitenschoolse Opvang en Gastouderbureau - 071-566 12 76 - [www.tkasteel.nl](http://www.tkasteel.nl)

## MOOI COLIJN



**COLIJN**  
INTERIEUR

SINDS 1977

Hoge Rijndijk • Leiden • Verdamstraat 6 • [colijninterieur.nl](http://colijninterieur.nl)



# Langs het Rijn-Schiekanaal



door Alfred Dernison

**Het was drukkend warm. Alles voelde klam aan. Ik wilde de benauwde stad uit. Na het eten besloot ik ook echt de stad uit te gaan. Ik reed de Hogewoerd en de Rijndijk af en draaide de Kanaalweg op. Daar kreeg je het idee in het polderland te zijn. Voorbij het Kaasmerk kon je ver naar het oosten kijken. Vanuit het zuiden kwam een licht briesje. In het Kanaal tufte een tjalk die zand vervoerde. De schippersvrouw klostte op haar klompen naar de voorplecht. Bij de spoorbrug meerde het schip af aan de ducdalven. De schippersvrouw maakte met de tros de boot vast.**

In de verte klonk een stoomfluit. De brugwachter keek vanuit zijn post naar de weg. Toen er niemand meer aankwam draaide hij de spoorbomen omlaag. Er klonk nogmaals een schrille fluit. De trein naar Utrecht denderde voorbij. Een oude tenderloc reed voorop. Ondanks het benauwde weer had het treinpersoneel de ramen gesloten. De passagiers in de drie rijtuigen die volgden dachten er anders over. Ze hadden alle ramen geopend en sommige passagiers staken het hoofd naar buiten.

De wachter draaide de bomen weer open, maar de brug bleef dicht. Er klonk weer een gefluit. De bomen werden weer gesloten. Nu kwam er een lange goederentrein. Voorop reed een 'hartje' zoals de bijnaam van de met veel koperwerk versierde loc was. Er volgde een lange stoet goederenwagens. Zwarte, bruine en een paar witte. De trein kon je tot ver naar het oosten volgen, wel tot achter de



Meerburg. Daarna zag je nog een lange tijd de rookpluim boven de polders kleiner worden.

De brugwachter opende nu niet alleen de bomen, ook de brug kwam aan de beurt. De tjalk voer verder en moest zelfs voorzichtig manoeuvreren om een kempenaar die van Voorschoten kwam te ontwijken.

Die zomer ben ik nog dikwijls teruggefietst naar het Rijn-Schiekanaal om de goederentrein van zeven uur te zien langsrijden. Het gebouw van de Zijlbedrijven beneemt nu het zicht op de polder. Het park Cronesteyn is voor wie de rust zoekt een aanwinst, maar ook dit groen beneemt het zicht.

De spoorbrug was toen nog een zogeheten basculebrug waarvan de klap omhoog ging. Omdat hij dikwijls bleef steken is het een draaibrug geworden (die het ook nog weleens laat afweten). Later, kreeg de brug een broertje, waar iedereen mee blij is, in de vorm van een fietsbrug.

En nu verdwijnt de overweg. Over een half jaar is er een verkeerstunnel en kun je vanuit een Leids Manhattan op de spoorbrug kijken.

Maar ondanks alle veranderingen zal de kruising van spoor en water nog veel animatie blijven geven. <

## Pittige rode druiven-uien chutney

chutney

Nog even en mijn druiven zijn weer rijp. Dat zijn er in een keer zo veel dat ik ze nooit op krijg en weggooien vind ik zonde. Daarom dit keer een recept met druiven – al dan niet uit eigen tuin. Deze chutney is heerlijk bij kaas en doet het erg goed als kerstcadeau.

**Potjes met in totaal een inh. van 2,5/3 liter:**

■ 1,5 - 2 kg rode druiven ■ 1 kg ui (rode en/of witte) in halve ringen ■ 1 bol gepofte knoflook (30 minuten in aluminiumfolie op 180° in de oven) ■ 2 appels in blokjes ■ 4,5 dl (appel)azijn (geen aangemaakt spul) ■ 500 g rietsuiker ■ 2 gehakte rode pepers - voor minder pittig... minder peper :) ■ olijfolie ■ sap en schil van 1 citroen ■ 2 kaneelstokjes ■ 6 steranijs ■ 3 laurierblaadjes ■ 10 kruidnagels ■ een paar stukjes gemberwortel ■ 1 theelepel venkelzaad ■ 1 theelepel djinten (komijnzaad) ■ 1 theelepel mosterdzaad ■ peper en zout naar smaak.

Zorg voor zeer schone potten. Ik hergebruik bijvoorbeeld jam-, olijven- en/of pestopotjes. Je kunt ze op verschillende manieren schoon krijgen, ik geef er twee: in de vaatwasser op het heetste programma (mijn favoriet) of in de oven - 30 minuten op 100°. De deksels er gewoon bij leggen/doen. Was en pluk de druiven. Doe ze in een pan met de appelazijn, kaneel, steranijs, laurierblaadjes, gemberwortel en kruidnagel. Laat rustig koken tot de vruchten zacht zijn en al hun sap hebben losgelaten. Schep af en toe om. Bak de uien 5 minuten in een scheut olijfolie. Ik doe dit in een braadpan, zodat de druiven er later gewoon bij kunnen. Voeg na 5 minuten de overige specerijen, knoflook en rode peper toe en laat meebakken. Bak de uien tot ze een mooi kleurtje hebben. Leg een zeef op de pan van de uien en duw het druivensap hier doorheen met een pollepel. Gooi de schillen weg. Voeg de citroenschil en het sap toe en de suiker. Laat de chutney inkoken tot het de consistentie heeft van dikke jam. Als je een kookthermometer gebruikt: dat is bij 104°C. Vul de potten. Als ze koud zijn eerst een klein schepje, zijn ze warm, dan kun je ze meteen helemaal vullen. Als er wat op de rand terecht komt, maak dit schoon met de punt van een schone theedoek die in kokend water is gedoopt. Zet de potten 20 minuten op hun deksel op een theedoek op een houten plank, draai na 20 minuten om en laat ze afkoelen. Als het goed is, zijn de deksels vacuüm getrokken en zijn de potten niet gemakkelijk meer te openen, deze zijn minstens een jaar houdbaar. Als er een wel makkelijk te openen is, gebruik die dan als eerste. Label de potten en zet ze op een donkere koele plaats. <



**Donderdag, Burgemeesterswijk**  
Gymzaal Lorentzschool  
Van Vollenhovenkade 17 (ingang via Asserstraat)

**Groep 1** 20.00 – 21.00 uur  
**Groep 2** 21.00 – 22.00 uur

**€ 8,-**  
per training  
Deelname per seizoen  
**8 September**  
start het seizoen



### Odycea in Leiden

- is een groepstraining waar man, vrouw, jong en oud op zijn/haar eigen niveau traint
- werkt aan uw fysieke en mentale weerbaarheid
- kent de ideale combinatie tussen spierversterkende in- en ontspanningsoefeningen
- maakt gebruik van de lekkerste muziek
- kent elementen van yoga
- maakt gebruik van losse attributen, geen apparaten
- wordt gegeven in een gymzaal en kent daarmee een laagdrempelige en prettige ambiance

**2**  
**GRATIS**  
**PROEFLESSEN**  
**PROEFLESSEN**

voor meer informatie en/of aanmelden voor de gratis proeflessen kijkt u op [www.odycea.nl](http://www.odycea.nl), mailt u met [info@odycea.nl](mailto:info@odycea.nl) of belt u **06 - 41 54 97 31**



## Samen, stap voor stap



Sabien de Bruijne

Wasstraat 30

2313 JJ Leiden

**06 39 18 80 35**

[info@salut-uitvaartbegeleiding.nl](mailto:info@salut-uitvaartbegeleiding.nl)

[www.salut-uitvaartbegeleiding.nl](http://www.salut-uitvaartbegeleiding.nl)

# delatête



Praktijk voor echte  
huidverbetering

### Een bezoek aan De la Tête is uniek.

Ervaar zelf het verschil en maak vandaag nog een afspraak!

De la Tête, Praktijk voor huidverbetering

Marijke de Kok - van 't Hooft

Lammenschansweg 18, 2313 DM Leiden

Telefoon: 071-5156963

Email: [marijke@delatete.nl](mailto:marijke@delatete.nl)

[www.schoonheidssalon-delatete.nl](http://www.schoonheidssalon-delatete.nl)

- Alleen gebruik van 100% natuurlijke producten
- Alle producten zijn vrij van parfum, minerale olie en chemische conserveringsmiddelen
- Analyse van de huidconditie geeft inzicht in de oorzaak. Hierdoor is echte huidverbetering mogelijk.
- Zelfs de meest gevoelige, allergische, acne- of eczeemhuid is goed te behandelen
- Acne-behandelingen kunnen voor vergoeding in aanmerking komen

Lid van branchevereniging ANBOS





**Wie vanaf de Cronesteinkade in de Roodenburgerstraat terecht komt, ziet meteen twee, in gele Friese baksteen opgetrokken, fraaie gebouwen. Het 'kleine' gebouw aan de linkerkant is het voormalig woon- en werkerrein van een van Leidens bekendste architecten: Bernard Buurman (Leiden 16-11-1883, Leiden 18-6-1951).**

De hoofdingang bevindt zich aan de Cronesteinkade. Het ontwerp is in de zogeheten 'zakelijk expressionistische stijl' (gerelateerd aan de Amsterdamse School). Strak en doelmatig met schitterende details als glas-in-lood en in- en uitpandige erkers. In 1924 betreft hij het pand, dat gebouwd is op de grond van de weduwe van zijn leermeester en compagnon W.C. Mulder, die in 1920 overleed. Van het huis wordt beweerd dat het zó stevig gebouwd is dat zelfs het platte dak tot op de dag van vandaag géén enkele lekkage heeft vertoond. Hier heeft Buurman (bijna) al zijn werk

bijna identieke Joods weeshuis. Zijn oeuvre behelst verder de ontwerpen van enkele honderden woonhuizen in de nieuwe wijken net buiten de singels, bedrijfspanden voor meelfabriek 'De Sleutels' en een productiehuis voor Clos & Leembruggen. Tel hierbij nog een tweetal scholen op: de Haanstra aan de Vliet en de vakschool voor meisjes aan de Groenhazengracht en zijn slotstuk: het Koning Willem-Alexandergemaal in Katwijk.

### Joods weeshuis

Het Joods weeshuis (van oorsprong het achtste in Nederland) bouwt hij op een braakliggend terrein aan de overkant van

Nieuwsteeg (vanaf 1890) en de Stille Rijn (voormalig wolpakhuis, 1891). In 1903 is de grond aangekocht op de Cronesteinkade, maar pas na een kwart eeuw zijn de financiële middelen ook daadwerkelijk voor handen. Het 'grote' gebouw is met dezelfde details gesierd en vooral het verwijderbare dak op de uitbouw aan de achterzijde om tijdens de Soekot (Loofhuttenfeest) de hemel te kunnen aanschouwen valt hier op. Helaas heeft het monumentale pand maar zeer kort zijn functie als weeshuis gehad: op 17 maart 1943 werd het weeshuis ontruimd door de Duitse bezetter en zijn 51 kinderen en negen medewerkers weggevoerd. Slechts vier van hen overleefden deze inktzwarte



Foto's: Hans Elstgeest

## Weeshuis & buurman



verricht en dat is nogal wat. Een van zijn bekendste werken van zijn beginperiode zijn de Oud-Katholieke kerk 'Fredericus en Odulfus' en natuurlijk het aan de overzijde gebouwde, qua bouwstijl

zijn huis, dat al geruime tijd in handen is van de stichting die opkomt voor de belangen van Joodse weeskinderen. Voordat de kinderen er in 1929 hun intrek kunnen nemen, vinden ze onderdak in de

periode in de Leidse geschiedenis. Het pand komt in 1951 in handen van de gemeente. Vanaf 1963 gaan officieel de deuren weer open nadat de GGD zijn intrek in het gebouw heeft genomen. In 2010 wordt het pand geheel gerenoveerd en biedt vanaf dat moment onder meer onderdak aan een medische groepspraktijk met een aantal huisartsen, fysiotherapeuten, een apotheek en verslavingszorg. <

### Bronnen:

- *Vervolging en bescherming. Joden in Leiden en omgeving 1933-1945.* Publ. Stedelijk Museum de Lakenhal;
- *Architectuur en monumentengids Leiden. Van stadspolder tot beschermd stadsgezicht;*
- *Wikipedia;*
- *www.bruinsoedjono.nl pdf. Open Monumentendag 2007.*

WINKELIERSVERENIGING • PROFESSORENWIJK

# Prof. wijk



Keurslager Ed Nozeman  
Bloemenshop Rozemarijn

Drogisterij/Parfumerie  
van Hartevelt

Ellen's Store

Dierenspecialzaak  
Knabbel en Babbel

Huidverzorgingsstudio  
Ineke de Graaf

Weydeland  
Kaasspecialzaak

Marthy's Haarstudio

Drankenhandel Leiden

Tandprothetische praktijk  
R. Brouwer

[www.profwijkwinkels.nl](http://www.profwijkwinkels.nl)



# Vreugde en verdriet van een volkstuin. **Is dat wat?**

**Ze liggen buiten de wijk, maar ze horen er toch wel een beetje bij, de volkstuintjes achterin park Cronesteyn. Ik heb er ook een, maar soms vind ik mezelf knettergek. Waarom doe ik het toch, me elk jaar weer te pletter werken in die volkstuin? Eigenlijk niet op vakantie kunnen in het voorjaar, nooit tijd om te wandelen of te fietsen want er moet gespit, gezaaid, gewied, gesnoeid, gemaaid, gepoot en gegoten worden. De strijd tegen het onkruid gaat altijd door en kan nooit worden gewonnen. De beruchte wortelonkruiden, zevenblad, brandnetel, klimmende winde, paardestaart, ik heb ze allemaal. En de smeerwortel die ik ooit zaaide om het kweekgras onder de duim te krijgen. Dat is goed gelukt, maar nu is de smeerwortel zelf een plaag geworden.**

## Feest

Een groot gedeelte van de thuis zo zorgvuldig opgekweekte plantjes wordt op de tuin direct opgegeten door slakken, rupsen, fazanten, konijnen of muizen.

Of ze kwijnen langzaam weg omdat ze de overgang naar de zware kleigrond niet aankunnen. Als er dan toch nog wat te oogsten valt, liggen dezelfde groentes ook op z'n mooist en goedkoopst in de winkel. Bovendien is op de tuin alles tegelijk rijp, zodat je dagen achter elkaar boontjes of sla moet eten. En is het nou echt lekkerder dan wat je op de markt koopt? Eerlijk gezegd niet.

Wat ook veel goed maakt, zijn de planten die zich zelf uitzaaien en jaar na jaar weer zorgen voor een bloemenzee, zonder dat ik er iets voor hoef te doen. Vingerhoedskruid, wilde margrietten, engelwortel, teunisbloem, klaprozen, ijzerhard, kaasjeskruid, springbalsemien, zegelkruid, tabak, oregano, goudsbloem, oost-indische kers, kaardebol. Ik heb veel blij bijen en vlinders op de tuin. Ook is



Waarom doe ik het dan toch allemaal? Omdat het een feest is om de eerste courgette mee naar huis te kunnen

nemen, mooi gekleurde snijbiet, een bosje lathyrus, munt voor de thee, en tussen het werk door even wat frambozen te kunnen snoepen. Om de roodborst die af en toe zo dichtbij komt dat je hem aan zou kunnen raken."

het fijn om een plekje te hebben waar je rustig kunt barbecueën met vrienden zonder dat de burens er last van hebben. En om een plekje te hebben waar je naar toe kunt gaan als de burens aan het barbecueën zijn met vrienden.

## Genoeg

Als de zomer ten einde begint te lopen, vind ik het wel mooi geweest met die tuin. Laat maar gaan, de klimmende winde tot hoog in de kweekpeer, de pompoen die alle kanten opschiet en alles overwoekert, de paardenstaarten die maar terug blijven komen, hoe vaak ik ze ook heb afgeknipt. Beetje opruimen nog in de herfst en dan winter, heerlijk, even niet naar de tuin. Maar dan wordt het voorjaar en begint het toch weer te kriebelen. <

advertentie

## Alchemilla

Tuinontwerp- en adviesbureau

Marian Rappoldt  
De Sitterlaan 75  
Tel.: 071-5135142 of 071-5661405  
E-mail: info@alchemillatuinontwerp.nl  
www.alchemillatuinontwerp.nl

Folder op aanvraag



# Ben jij soms eigenlijk een kunstenaar?!



**Het begon misschien allemaal met de poppetjes die Renée Geurts, als jong meisje, uit de Marion knipte en van papieren kleertjes voorzag. Of met dat ene kiekje van de vijfjarige Renée op het huwelijksfeest van haar oom. Hoe kijkt dat meisje ons aan in haar wollen jaren vijftig jas met haar witte sokjes in nette schoentjes? Een snoetje dat afwachtend, stoer en ondoorgrondelijk tegelijk de lens in kijkt. Het mondje een smalle streep. Wil ze lachen of huilen? Later zou Renée vinden dat het meisje stuurs en een beetje angstig de wereld in keek. Dat het, al had het twee lieve zusjes, toch alleen was.**

## Kunstenaar?

Later: Renée werd jurist en journalist. Woonde in Groningen en tenslotte in Leiden aan de Zeemanlaan. Ze schreef

over juridische onderwerpen en over kinderen en jongeren. Bij een reorganisatie stelde een reïntegratiecoach een indringende vraag: “Ben jij soms eigenlijk een kunstenaar?” Vijf jaar later, in 2010, studeerde Renée af aan de Haarlemse kunstacademie. Cum laude, met een serie balpentekeningen op polyester ‘afkomstig van Spaanse feestjurkjes’. Met haar kunstenaarsopleiding had ze veel geleerd, bijvoorbeeld hoe bijzonder het is om ‘de wereld te verwerken’. Renée maakt een roterend gebaar met haar handen, alsof de wereld in haar hoofd binnenkomt, daar wordt verwerkt, om dan via haar handen op het papier terecht te komen.

## Atelier

Na het afstudeersucces dienden zich twee gelukjes aan: Kunstenaarsvereniging Ars Aemula Naturae vroeg haar of ze zin had om via de ballotageprocedure

lid te worden. En ze bleek in aanmerking te komen voor een atelier op Haagweg 4. In deze ruime, directeurskamer op de begane grond van de voormalige ambachtsschool maak ik kennis met het werk van Renée Geurts.

Het werk aan de wanden en op tafels weerspiegelt de ontwikkeling die de ‘jonge’ kunstenaars vervolgens doormaakte: een productieve, maar donkere beginperiode waarin we steeds het meisje van vroeger tegenkomen. In zwart-wit uitgeknipt, vermenigvuldigd of gekloond tot twee-, drie- en vijftallen in bos of tuin. Op een groter werk zien we bijvoorbeeld vijf meisjes, hun gezichtjes zoals boven beschreven, een mandje aan de arm nu, als vijf Roodkapjes, tegen een achtergrond van drie identieke steeds smaller wordende bospaden die in de verte verdwijnen. Het tafereel wordt driedimensionaal door





## Beeldend kunstenaar Renée Geurts

Foto: RobbeurseFotografie

gebladerte overhuifd: een fotobewerking van de Esdoorns op de Zeemanlaan. Haar collages – al is die term te beperkt voor alle technieken die Renée toepast – variëren van ansichtkaartformaat tot een wandvullend drieluik, dat helaas ligt opgerold op een kast in het atelier. Het vroege werk is heel persoonlijk. Renée gebruikt uitsluitend de fotootjes van zichzelf als klein meisje, haar eigen tuin of die van haar grootouders. “Zo zet ik mijn eigen omgeving naar mijn hand.”

En dan, na die donkere periode, neemt het werk een andere wending. Opeens zijn de collages kleurrijk en oosters van karakter. De kunstenaar experimenteert met gefotografeerde en gefotoshopte behangpatronen. Plantenmotieven in gele, groene, roze pastelkleuren. Fauna in sprekende tinten steenrood, hemelsblauw, donkergroen. Bewerkt met goudpen, pastelkrijt, veren en oliepastel.

Het meisje is verdwenen. Paradijselijke vogels lijken gouden noten te zingen.

Renée maakt ook werk in opdracht. Het persoonlijke element is dan toegesneden op de ontvanger van het kunstwerk, uit wiens omgeving zij patronen (behang, vloerbedekking, granitovloer, bloemen op porseleinen borden) of reeksen (schoenen onder het bed) fotografeert en bewerkt tot kunstzinnige collages.

Haar atelier is ruim, maar het inkomen van een kunstenaar is krap. Graag zou zij een ‘onderhuurder’ vinden, een kunstenaar die twee of drie dagen per week de ruimte met haar wil delen. Geïnteresseerden nodigt zij uit om zich te melden.

Wijkgenoten die Renée’s werk willen zien krijgen die kans al snel: op 24 en 25 september 2016 is er immers weer

overall open huis in het kader van de Kunstroute. Mis deze editie niet en ga langs op de Haagweg. Haar atelier bevindt zich beneden, direct links van de ingang.

Websites voor nadere kennismaking met het werk van Renée Geurts:  
[www.kunstrouteleiden.nl](http://www.kunstrouteleiden.nl)  
[www.reneegeurts.exto.nl](http://www.reneegeurts.exto.nl)

contact: [rjam.geurts@tiscali.nl](mailto:rjam.geurts@tiscali.nl) <

**Bent u  
beeldendkunstenaar of  
kent u een kunstenaar in  
onze wijk neem dan  
alstublieft contact op met:  
[redactie@profburgwijk.nl](mailto:redactie@profburgwijk.nl)  
of 06 - 511 637 80**

# De olijfboom, een veel besproken boom

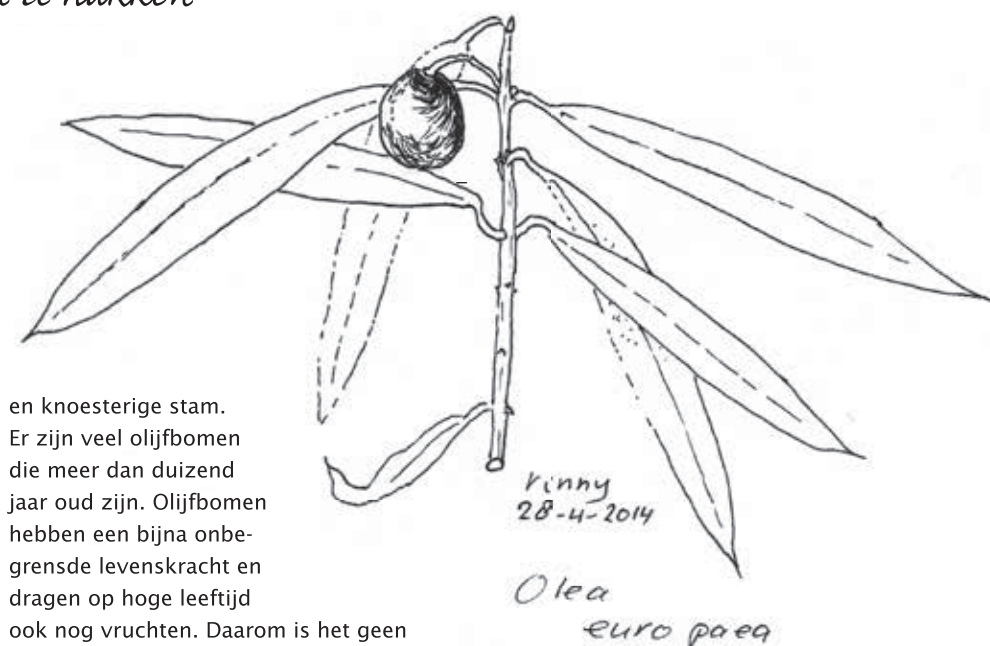
*Harder word je, je wortelt dieper, krijgt meer takken.  
Je gaat niet meer bij elke windvlaag plat.  
Groei is vergroven om rechtop te staan,  
Totdat ze komen om je om te hakken*

*Anton Korteweg (Geb. 1944), in 'Ouderen zijn het gelukkigst' (Meulenhoff, 2015).*

Om een olijfboom, *Olea europaea* L., te zien hoef je niet naar het Middellandse Zeegebied of het Midden-Oosten te reizen. Fiets of wandel door de Roodenburgerstraat. In de voortuin van nr. 38 staat een mooie oude olijfboom.

## Oospronkelijke olijfboom en cultuurplant

De olijfboom wordt al duizenden jaren gekweekt om zijn vruchten, de olijven. Mogelijk ligt de oorsprong van de olijfboom in Armenië en werd hij vandaar richting Palestina verspreid (Wikipedia). De Feniciërs kweekten daar *Olea europaea oleaster*, uit de wilde olijfboom, de *Olea oleaster*. Vervolgens werd deze boom vanaf 600 v. Chr. verder verspreid naar Griekenland en andere Mediterrane landen (en uiteindelijk ook naar Nederland). Op de site [www.plantenkwekerijen.be/olijfboom-oleaeu.html](http://www.plantenkwekerijen.be/olijfboom-oleaeu.html) is te lezen dat tijdens de Minoïsche beschaving op het eiland Kreta de olijfboom verder werd gecultiveerd en daar ook zijn naam *Olea europaea* kreeg. *Olea* is de Latijnse naam voor Olijf. Ik vermoed dat de soortnaam *europaea* verwijst naar de godin Europa uit de Griekse mythologie. De god Zeus was in een stier veranderd en ontvoerde Europa naar Kreta. Daar kreeg hij zijn ware gedaante terug en ging een relatie met haar aan. Ook het werelddeel Europa is naar deze godin genoemd. 'Groei is vergroven' schrijft onze wijkgenoot Korteweg. Dat geldt beslist voor de stam van deze soort, want zeer oude olijfbomen hebben een diep gegroefde



en knoesterige stam. Er zijn veel olijfbomen die meer dan duizend jaar oud zijn. Olijfbomen hebben een bijna onbegrensde levenskracht en dragen op hoge leeftijd ook nog vruchten. Daarom is het geen wonder dat de olijfboom één van de oudste cultuurplanten is en in de cultuur een grote rol speelt. Hij behoort tot de bomen waarover het allermeeeste is geschreven, komt voor in veel verhalen en gedichten, staat afgebeeld in schilderijen, gravures en beeldhouwwerken. Hij heeft een belangrijke rol gespeeld in het geloof van de volkeren in het Midden-Oosten en elders. Zo wordt hij genoemd in de Griekse mythologie, de Koran en de Bijbel. En dan heb ik het nog niet over het vele gebruik van het hout en de vruchten van de olijfboom.

## Olijfbomenschilderwerk

De olijfboom is voor veel onderwerpen een symbool, o.a. voor een lang leven, en voor vriendschap en vrede. De WIZO (Women's International Zionist Organization) stimuleerde Israëliëse en Arabische vrouwen om olijfbomen te schilderen, de bomen uit hun leefomgeving. De WIZO – een door de VN erkende non-gouvernementele internationale organisatie

– houdt zich bezig met vredesactiviteiten en richt zich op de positie van kwetsbare vrouwen en kinderen in Israël (zie 'Women and their olive trees', 2014, WIZO France). Dat bevorderde de onderlinge vriendschap en resulteerde uiteindelijk in een reizende tentoonstelling, die in het najaar 2015 in Rotterdam te zien was. Ik was zeer onder de indruk van de mooie kunstwerken. Thuisgekomen pakte ik mijn kleurpotloden en tekende ook een olijfboom.

## Kenmerken

De olijfboom hoort thuis in de olijffamilie, de Oleaceae. Het geslacht *Olea* bevat ca. twintig andere soorten. In Nederland wordt deze familie goed vertegenwoordigd door essen, seringen, forsythia, liguster en jasmijn. De witte geurige bloemetjes van de olijfboom





zitten net als die van de liguster in trossen. Ze worden door insecten (bijen) bestoven. De twee cm lange vruchten zijn eerst licht groen, daarna zwart of donkergroen. Ze hebben een harde pit. De bladeren lijken op die van de wilg, ook wat betreft de kleur. Ze zijn leerachtig en aangepast aan het leven in een zeer droge omgeving. De olijfwilg (*Elaeagnus ebbingei*) lijkt op deze boom maar is er geen familie van, wel van de duindoorn. De olijfboom kan tien meter hoog worden, houdt van warmte en niet van natte voeten. De stam is grijsachtig, gegroefd en zit vol barsten. Oude bomen zijn hol en knoestig. Gezien de leeftijd die de olijfboom kan bereiken zijn de woorden van Korteweg 'Harder word je, je wortelt dieper, krijgt meer takken. Je gaat niet meer bij elke windvlaag plat' beslist van toepassing op de olijfboom.

### Olijfboom in Nederland

De laatste jaren zijn veel olijfbomen in Nederland te zien. Helaas worden tegenwoordig in Spanje (en elders) oude boomgaarden voor een habbekrats opgekocht en de bomen niet omgehakt (zoals Korteweg dicht) maar geheel verplaatst naar onder meer Nederland. Een boom die geluk heeft wordt dan ergens aangeplant in de volle grond, zoals die in de Roodenburgerstraat. De huidige bewoner vertelde mij dat de boom al in de tuin stond toen hij het huis kocht. Olijfbomen

kunnen in Nederland ook uit een pit opgroeien. In Amsterdam staat al een groot aantal jaren zo'n uit een pit opgegroeide olijfboom die zelfs vruchten vormt (Lever, J., 2002. *Bomengids van Amsterdam-Zuid*. Ginkgo, Leiden). Die boom en de boom uit de Roodenburgerstraat hebben ook strenge winters overleefd. De tekening in dit artikel vertoont vruchten van de laatste boom. Ik vermoed dat veel ingevoerde olijfbomen, die in bloembakken worden gezet slechts een beperkt aantal jaren leven. Vaak zie je dat deze bomen ook nog verschrikkelijk worden opgetuigd met feestverlichting en trafo's. Ook dat is niet bevorderlijk voor hun gezondheid. Gelukkig zijn er alternatieven. Er zijn kwekers die olijfbomen uit jonge planten laten opgroeien. Er is ook een ander goedkoop alternatief. Plant een dikke tak van een wilg in een bak, laat die wortelen en ga hem knotten. Na een paar jaar heeft men een mooie boom in een bak en het is ook nog veel goedkoper.

### Olijfbomenziekte, ziekte van Pierce

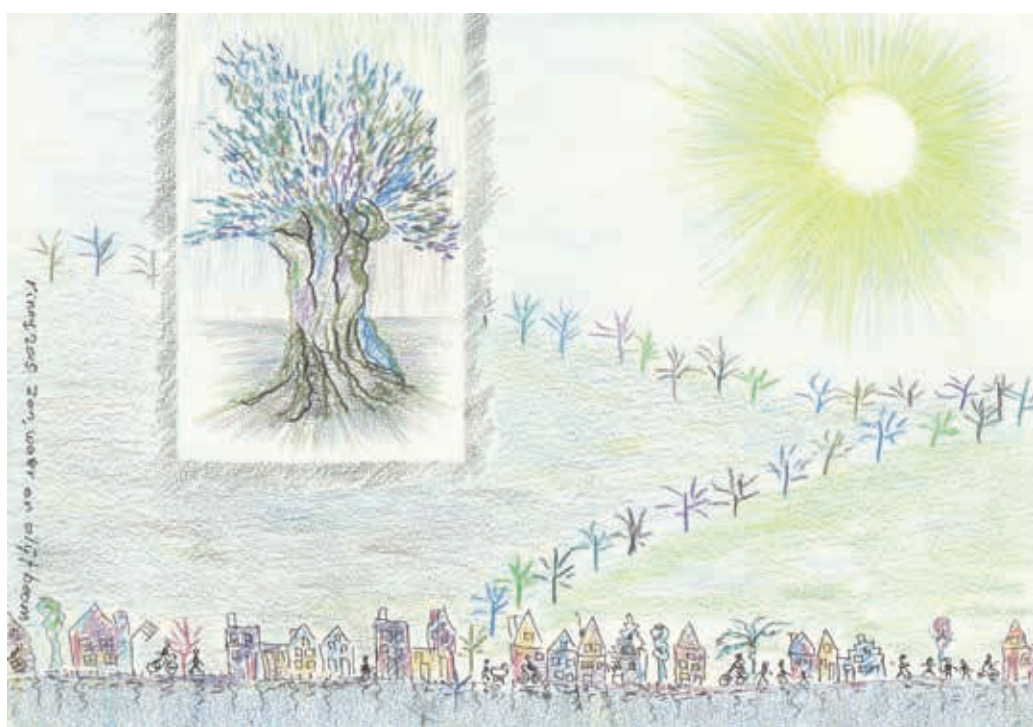
Er heerst in Frankrijk, Zuid-Italië en andere landen een verschrikkelijke olijfbomenziekte. De ziekte wordt veroorzaakt door de bacterie *xylella fastidiosa*. Rond 1880 dook in Californië een boomziekte op. Newton B. Pierce ontdekte de oorzaak daarvan. Insecten (dwergcicades) verspreiden de ziekte door het eten van voedselplanten (druiven, fruitbomen en andere planten) en besmetten daardoor

het vocht in de vaatbundels. In de jaren dertig had de ziekte een grote verspreiding in Amerika en Taiwan. Die ziekte duikt nu weer op. Waarschijnlijk zijn besmette planten in Rotterdam ingevoerd, over Europa verspreid en heeft de ziekte zo Italië en andere landen bereikt. Hij is ook nu niet beperkt tot olijfbomen, ook fruitbomen en andere planten worden zeer ernstig aangetast en gaan dood. Er is geen kruid tegen gewassen. De ziekte wordt ook nu veelal door insecten, cicades en krekels verspreid. Op dit moment werkt men heel hard aan het tegengaan van de verspreiding van de ziekte (door vernietiging van de verspreiders, isolatie van boomgaarden, rooien van boomgaarden enz.).

### Mijn olijfbompje

Tijdens mijn afscheid van de universiteit in 2013 kreeg ik een boompje van 25 cm. hoogte van de Leidse Biologenclub. Dat boompje heb ik in de tuin gepoot. Inmiddels is het al bijna een meter hoog en heeft zelfs vorig jaar al een enkel bloemetje gevormd. Gezien de bijzondere geschiedenis van de olijfboom vind ik mijn boompje een kostbaar bezit!

<



## Louis van Tijn, Westerbork, 21 april 1943

De Tiboel Siegenbeekstraat is zo'n typische straat in de Professoren- en Burgemeesterswijk waar sommige dingen nooit zullen veranderen. De kinderen spelen er op straat en moeders lopen met hun kinderwagens over de stoep. Als Lyda van nummer 15 jarig is mogen alle kinderen uit de straat op haar feestje komen. René van nummer 9 is er, Ester en Izaäk van nummer 7, Annie en Hennie van nummer 18, Han van nummer 13, Jacob, Eli en Roosje van nummer 20, Elly van nummer 28, en Hansje van nummer 27. Ze krijgen een feestmuts op en iemand maakt een foto. Het is 28 mei 1941.

# 'Kan Henk al steppen?'



▪ Esther van Tijn.

Na de zomervakantie mogen Eli, Jacob, Roosje en Esther niet meer naar hun oude school in de Kernstraat. Esther wordt vaak door Mimi van nummer 5 naar haar nieuwe school gebracht. Dan komen ze langs het Plantsoen. Esther houdt van de mooie paden tussen de bomen, maar Mimi zegt dat ze er niet op mag lopen. Eli, die net als René vijf jaar is, maakt een tekening van een speeltuin. Met linksboven in schattige hanenpoten 'Voor Jooden Verboode'.

### Ze rijden de straat uit en komen niet meer terug

Op een ochtend zijn Jacob, Eli, Roosje en hun kleine broertje Abraham verdwenen. Hun huis is verzegeld zodat je de deur niet meer open kan doen. "Vannacht weggehaald", zeggen de mensen in de straat. De ouders van Esther en Izaäk komen praten met de ouders van René. Niet lang daarna krijgen René en Henk van nummer 8 de steppen van de kinderen. "Die hebben we straks toch niet meer nodig", wordt gezegd, "en zo hebben jullie er nog wat aan." Op een woensdagavond komt een overvalwagen

de straat in rijden. Hij stopt bij nummer 7. Esther, Izaäk en hun ouders worden in de wagen geduwd. Ze rijden de straat uit en komen niet meer terug.

De oorlog gaat voorbij. René gaat het huis uit om tandarts te worden en krijgt een vrouw en twee zoons. Na zijn pensioen besluit hij uit te zoeken wat er in de oorlog precies met hen gebeurd is. Hij bezoekt voormalige concentratiekampen en brengt uren door in archieven van verschillende instanties. Het lot van onder meer zijn buurmeisje Esther en haar broertje Izaäk laat hem vooral niet los.



ELI BLOEMKOOPEER

### Juffrouw Mimi

Augustus 2016. Ik heb een gesprek met Fraukje Taselaar, die met haar man Adriaan en haar twee kinderen op nummer 9 in de Tiboel Siegenbeekstraat woont. Ze is de schoondochter van René. "Het huis is steeds in de familie gebleven", zegt ze. En daarom bleef René betrokken bij de straat. Een tentoonstelling over de Jodenvervolgving in de Lakenhal was het begin van de zoektocht. René zocht contact met zijn oude buurkinderen, waaronder Mimi. "Mijn moeder vierde die avond haar verjaardag", vertelde Mimi. "We hoorden laat op de avond gestommel bij de burens en gingen naar buiten. Daar zagen we hoe onze burens door een paar Leidse politieagenten werden afgevoerd. Net voordat ze in de overvalwagen moest stappen kwam Esther naar mij toe en zei: "Juffrouw Mimi, mogen we, als we terugkomen, weer met je mee naar school?"

### 36 pakketten naar Westerbork

René ontdekte dat Eli, Jacob, Roosje en Abraham Bloemkooper met hun ouders vijf dagen na aankomst in Westerbork op transport naar Sobibor zijn gezet. Achter een façade van keurig verzorgde bloemperken en houten huisjes werden de kinderen en hun moeder vergast. Vader Victor werd op 30 april in een werkkamp hoogst waarschijnlijk geëxecuteerd. Op de avond dat de Bloemkoopers waren opgepakt is dr.

Junge van nummer 22 volgens afspraak via de balkondeuren hun huis binnen gegaan om persoonlijke spullen weg te halen. Twaalf dagen later werd hun huis in de Tiboel Siegenbeekstraat 'geruimd' en betrokken door een NSB-gezin. Esther, Izaak en hun ouders Louis en Rachel van Tijn werden door de Leidse politie

opgehaald, die met 45 personeelsleden en negen vrijwilligers de hele razzia van 17 maart voor hun rekening nam, waaronder de deportatie van 65 kinderen uit het Joods Weeshuis aan de Roodenburgerstraat.

### Kan Henk al stappen?

René's oude buurjongen Henk Koekkoek vond een map vol documenten van zijn moeder. Daaruit bleek dat zij en de burens uit de straat en bekenden uit de wijk in twee maanden tijd maar liefst 36 pakketten aan de familie van Tijn in Westerbork gestuurd hadden.

De Van Tijn's stuurden briefkaarten terug waarop ze vroegen om allerlei artikelen, zoals suiker, zout, bruine bonen, hardgekookte eieren en fruit. Namens Esther schreef haar moeder: 'Ik verveel me hier niet, heb veel speelkameraadjes, maar als je een beetje aan ze bent gewend, komen er weer nieuwe en gaan de oude weg.' 'Kan Henk nu al stappen?', vroeg vader Louis in zijn brief van 21 april. 'Hoe gaat het eigenlijk met de Prof? (waarschijnlijk wordt prof. Cohen voorzitter Joodse raad bedoeld, red.) Laat hij alle mogelijke moeite doen en snelle hulp is dubbele hulp, want anders is het hier gedaan met ons...'

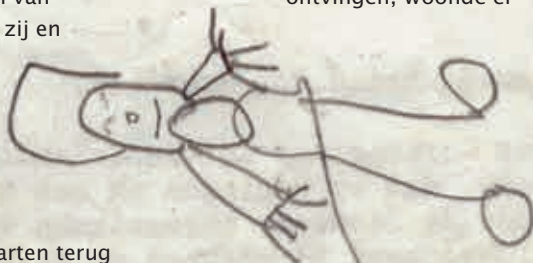
'Op 15 april is je huis leeggehaald door personeel van een expediteur', schreven de overburens aan Louis van Tijn. In de archieven vindt René het ruimingsformulier met 'Tiboel Siegenbeekstraat 7,...Taxwert f. 900,-.' Op 5 mei schreef Louis: 'Zijn het geschikte burens op nummer 7 en 20? Wij zouden graag eens om het hoekje willen kijken... Vraag aan de drogist of hij nog een paar schoenen kan missen. Deze keer gelieve onmiddellijk te antwoorden en te sturen, het is niet onmogelijk dat wij dinsdag de grote reis gaan maken. Zo niet, dan valt het erg mee.' Op 18 mei ontvangt dr. Junge een bericht van ontvangst terug met de mededeling: 'Geadresseerde is vertrokken, wij hebben pakket aan afdeling uitgereikt'.

### In memoriam

Esther, Izaak en hun moeder Rachel zijn direct na aankomst in Sobibor in de gaskamers vermoord. Louis werd naar het werkkamp Dorohutscha overgebracht. Van daaruit stuurde hij zelfs nog twee keer een kaart naar de familie Koekkoek. Het zinnetje:

'Schicke bitte ein Paket' is doorgestreept. De overlijdensdatum van Louis is onzeker. Vermoedelijk is hij rond 4 november 1943 geëxecuteerd tijdens de zogenaamde 'Aktion Erntefest'.

In de straat waren ook enkele NSB-gezinde adressen. Behalve twee adressen die geregeld Duitse officieren ontvingen, woonde er



ook een bunkerbouwer die meewerkte aan de Atlantik Wall en een fanatieke Duitsgezinde landwachter. Om hun nazaten te ontzien heeft René hun achternamen nooit gepubliceerd.



Op 4 mei 2016 krijgt Joris Taselaar, die nu ongeveer net zo oud is als zijn opa was toen zijn buurkinderen werden weggehaald, van zijn ouders wat uitleg



over de nationale herdenking. Op 5 mei zegt hij: "Ik ben gisteren stil geweest voor Izaak en Esther die niet meer teruggekomen zijn." <

### Bronnen:

- *Ter Herinnering aan twee joodse gezinnen uit de Tiboel Siegenbeekstraat in Leiden (1943)*, René Taselaar, *Jaarboek Dirk van Eckstichting* 2005;
- *Joden in Leiden en omgeving 1933-1945*, Leonard Kasteleyn, *Stedelijk Museum de Lakenhal*, 2003.

VOOR JOOP EN VERBOOD

Tekening van Eli Bloemkooper, begin 1942.

# Er is maar eene goeie Leienaar, en dat is... **De Gijzelaar**

**In deze rubriek wordt een burgemeester,  
naar wie een straat is vernoemd, uitgelicht.  
Deze laatste keer is dat N.C. De Gijzelaar.  
(ambtsperiode 1910-1927).**

**Er is maar eene goeie Leienaar, en dat is  
De Gijzelaar...’ Zo toegezongen worden door het  
overgrote deel van de Leidse bevolking... dan  
moet je wat bijzonders in je mars hebben.  
Zeker na een betrekkelijk korte periode in de  
Leidse geschiedenis.**



In 1920, nog maar tien jaar burgervader, wordt hem (als dank voor zijn grote inzet tijdens de oorlogsjaren) een monumentale gemetselde stenen bank geschonken door de Leidse bevolking uit handen van een speciaal voor deze gelegenheid opgericht comité: 'Huldeblijk de Gijzelaar'. Dit fraai stukje Leids straatmeubilair, is geplaatst aan de kop van het al even monumentale Rapenburg. Deze Gijzelaar(s)bank (ook wel werklozenbank genoemd) is ontworpen door kunstenaar W.C. Brouwer (1877-1933). Gekscherend en doelend op De Gijzelaars bankiersverleden wordt gezegd dat dit de enige bank is die dag en nacht open is.

Begin jaren tachtig is het stenen gevaarte opeens verdwenen om in 1985, na belangrijk herstelwerk aan de overkluizing van het Rapenburg/Galgenwater, in volle glorie en met vernieuwd metselwerk weer ten tonele te verschijnen. Inmiddels maakt de bank deel uit van het Leids Beschermd Stadsgezicht en worden er opnieuw

herstelwerkzaamheden uitgevoerd aan de keramische tegels van het zitgedeelte.

## **Knuffelbeer**

Maar waarom deze geste van de Leidenaar aan zijn burgemeester, en vanwaar dat lied? Daar waar het met De Gijzelaars voorganger De Ridder maar niet wilde boteren tussen burger en burgervader, kan De Gijzelaar, die in 1910 zijn ambt aanvaardt, al snel geen fout meer maken bij de Leidse bevolking. Waar ligt dat dan aan?

Evenals zijn voorganger is De Gijzelaar een niet in Leiden geboren, christelijke, oud Hollandse regent. Beide rechts in het politieke spectrum<sup>1</sup>. Daar kan het niet aan liggen. Nee, De Gijzelaar onderhoudt naast de vele neven- en erefuncties die een burgemeesterschap met zich meebrengen innig contact met de gewone Leidse bevolking. Hij maakt geen onderscheid, is onpartijdig en is een buitengewoon harde werker, van vroeg

in de morgen tot laat in de avond. Hij is een zeer innemende persoonlijkheid. Tel daarbij zijn uitstekende sociale vaardigheden op, zijn goed ontwikkeld empathisch vermogen, zijn grote gestalte en soms iets onbeholpen manier van doen... Het maakt hem tot wat men tegenwoordig noemt: een knuffelbeer.

Jhr. Mr. Dr. Nicolaas Charles de Gijzelaar is op 21 oktober 1865 in Gorinchem geboren. Zoon van een bankier en gemeenteraadslid van diezelfde stad. Zijn lager en voortgezet onderwijs geniet hij in deze stad en aan het gymnasium in Haarlem. Zijn daaropvolgende academische studie brengt hem voor het eerst naar Leiden alwaar hij in oktober 1891 promoveert op stellingen in de Rechtswetenschap en op dissertatie (het Panama-kanaal, 1891) in de Staatswetenschap. Hierna is hij voor korte tijd werkzaam als advocaat en procureur te Amsterdam. Al snel roept de bankiersfirma 'De Gijzelaar & Co' hem op plaats te nemen



in het familiebedrijf en huwt hij de uit Vuren afkomstige Anna Daniëlla Wilhelmina Cornelia Viruly (1874-1945), een gelukkig huwelijk dat overigens kinderloos blijft. Intussen is hij ook verbonden met het Kantongerecht te Gorinchem en is hij lid van de Provinciale Staten van Zuid-Holland voor het kiesdistrict Gorinchem. In 1910 wordt hem het burgemeester-

werk naar zich toe te trekken. Maar dat zit in z'n DNA, niet gestuurd door vooropgezette persoonlijke belangen.

Ook voor onze wijk heeft hij het een en ander kunnen betekenen, al dan niet met medewerking van zijn voorganger(s): tijdens zijn ambtsperiode rijden er trams die door elektriciteit gevoed worden, is het

tijdens de nasleep van de grote stadhuisbrand in 1929.

Op 21 december 1937 overlijdt De Gijsselaar in zijn woonplaats Wassenaar en wordt hij onder grote belangstelling op Rhijnhof ter aarde besteld. Zijn opvolger wordt Adriaan van de Sande Bakuyzen, zoon van de sterrenkundige die al vernoemd is in de Wijkkrant.



▪ Onder curatoren, burgemeester De Gijsselaar (midden), geflankeerd door de heren M.G. Oppenheim (l) en H.A. Lorentz (r).



▪ De Gijsselaarsbank, in afwachting van herstel van het zitgedeelte.



▪ Villa 'Lugdunum', Stoeplaan 1 te Wassenaar, in opdracht van De Gijsselaar in 1927 gebouwd. Inmiddels omgedoopt tot villa 'De Gijsselaar'.

schap van Leiden aangeboden na het overlijden van burgemeester De Ridder. Van 1 maart 1910 tot 1 januari 1927 zit hij in het Leidse pluche, vanaf 1913 gecombineerd met het lidmaatschap van de Eerste Kamer der Staten Generaal. Deze functie bekleedt hij tot vlak voor zijn dood, inmiddels tien jaar nadat hij het burgemeestersambt voor gezien heeft gehouden. Hij is zeer populair. Zijn populariteit komt onder meer tot uiting in de met zijn bemoeienis op touw gezette distributie van voedsel, kleding en allerhande goederen voor de allerarmsten die gebukt gaan onder de gevolgen van de Eerste Wereldoorlog. Bij dit soort acties wordt hem het verwijt gemaakt te veel

Rijn-Schiekanaal verlegd en de gemeentelijke HBS gebouwd.

### Afscheid

Maar hoe geliefd De Gijsselaar ook is, zijn gezondheid laat hem steeds meer in de steek en op 1 januari 1927 moet hij zijn geliefde Leidenaren vaarwel zeggen. Hij is al geruime tijd ziek en moet zijn werkzaamheden met regelmaat aan de locoburgemeester overlaten. De Gijsselaar verlaat het statige Rapenburg 65 voor een (niet onaardig) onderkomen in Wassenaar. Hij houdt overigens een stevige band met Leiden en laat zich regelmatig zien in de stad, zowel op festiviteiten zoals de 3 Octoberfeesten en

### Bronnen:

- DBNL, jaarboek van de Maatschappij der Nederlandse Letteren 1942, C.W. vd Pot;
- Jaarboek Ver. Oud Leiden, Tien burgemeesters (1851-1964), J.P. Duyverman;
- Leiden, de geschiedenis van een Hollandse stad deel 4, R.C. v Maanen;
- MyHeritage.nl;
- Parlementair documentatie centrum RUL;
- Parlement.com;
- Rijksmonumenten.nl;
- Wikipedia.

### Foto's:

- Portret, Parlement.com;
- Onder curatoren, geheugenvannederland.nl;
- Graf, villa te Wassenaar en Gijsselaarsbank, Hans Elstgeest.

*'De term 'rechts' of 'links' had in die tijd overigens een andere lading dan nu. Heden ten dage staan die termen voor tegenovergestelde belangen. Er zijn tijden geweest – nog niet zo heel lang geleden – dat links en rechts elkaar 'niet moesten'. Aan het begin van de 20ste eeuw stond de term rechts echter voor de wat meer gematigde confessionele, vaak Christelijke partijen en links voor de niet-confessionele partijen zoals de liberalen en de sociaal democraten. Na de Tweede Wereldoorlog werden de verschillen groter wat leidde tot polarisatie tussen de conservatieve (rechtse) partijen en de progressieve (linkse) partijen. Later onder de kabinetten Lubbers en vooral Kok verdwenen die verschillen weer en bleek dat een partij als de 'rechtse' VVD uitstekend kon samenwerken met een 'linkse' PvdA.*

# Ik ben geen schrijver, maar gewoon een feitenverzamelaar

door Johan Splinter

**Sinds jaar en dag verzorgt Hans Elstgeest de rubriek over de hoogleraren en burgemeesters die hun naam hebben gegeven aan de straten in onze wijk. De rubriek nadert zijn einde nu de laatste burgemeester aan de beurt is. Wie is Hans Elstgeest en wat heeft hem gedreven om deze omvangrijke klus op zich te nemen? Het gaat om 42 levensbeschrijvingen met duiding van de karakters van de personen en veel fotomateriaal.**

Hans Elstgeest is in 1994 in de wijk komen wonen, toen het gezin drie kinderen ging tellen en er meer woonruimte nodig was. Toen Hans eens ging opzoeken, waar de naam van zijn nieuwe woonlocatie (Bakhuis Roozenboomstraat) nou precies vandaan kwam, is het balletje gaan rollen. Via zoeken in archieven en later op internet werd de drang groter om meer te weten over andere hoogleraren en hun vakgebied. Alles werd genoteerd in wat nu een lijvig manuscript is.

### Gaat het een boek worden?

Hans benadrukt: "Ik ben geen schrijver, maar gewoon een feitenverzamelaar, iemand die wil weten, wat het voor mensen waren. Daarbij kwam ook een groeiende belangstelling voor hun tijd: het einde van de negentiende eeuw, toen er zoveel verschillende ontwikkelingen waren in de exacte wetenschappen. Ik heb daar intussen een hele studie van gemaakt en ben gefascineerd door wat mensen als Van der Waals en vele anderen hebben ontdekt. Die man, een echte Leidenaar, kreeg in 1910 de Nobelprijs voor natuurkunde.

Zo'n man verdient een standbeeld in Leiden. Wat een wilskracht. Echt iemand die zich heeft opgewerkt: van onderwijs-assistent in het lager onderwijs tot een wereldberoemde hoogleraar"

### Hoe is de serie in de Wijkkrant ontstaan?

"Ik had na jaren een flink pak papier met gegevens. Via een kennis kwam mijn project ter ore aan de toenmalige voorzitter van de Wijkvereniging, Thomas van Duin. Hij heeft me gevraagd om er een serie van te maken. Ik ben toen stukken uit mijn papieren gaan samenvatten en heb er foto's uit allerlei archieven bijgezocht. Ik ben er soms zelfs op vakantie mee bezig.

Dan bezoek ik archieven of musea en ook begraafplaatsen, waar de straatnaamgevers begraven liggen. Vaak maak ik dan ook foto's van gebouwen die belangrijk waren voor de persoon of van het graf. Het is een soort passie geworden. Nou nee, dat is te zwaar. Het is een uit de hand gelopen hobby."

### Wat nu? Als het af is? Ga je aan een nieuwe serie werken?

"Nee, er zijn geen verdere plannen. Ik doe nog de Blikvanger, een rubriek over gezichtsbepalende gebouwen in de wijk. Dat is natuurlijk ook een keer op. Ik zie wel wat er op mijn pad komt daarna. Je moet ergens tegenaan lopen, dat je boeit. Intussen heeft het me al wel wat gebracht. Mijn algemene ontwikkeling is toegenomen, ik heb me in allerlei vakgebieden verdiept en ik ben ook gericht naar figuren uit het verleden gaan kijken. Ik wil weten wat ze drijft. Waarvoor spannen ze zich zo geweldig in? Daardoor ben ik ben onder de indruk geraakt van het idealisme van de wetenschappers uit het verleden. Zonder op geld uit te zijn verrichtten ze heel veel werk. Voor wat? Om de wereld te verklaren en om tegemoet te komen aan hun eigen drang om iets te weten. Daar kun je jaloers op zijn. Dat is een geweldige motivatie." <



Foto: RobBeurseFotografie



## Wijkvereniging

### Vereniging Professoren- en Burgemeesterswijk

Postbus 11129 - 2301 EC Leiden  
KvK 40448253

#### Regine Scholten (voorzitter)

Van den Brandelerkade 9 - 2313 GV Leiden  
Telefoon: 06 - 24 339 675

E-mail: voorzitter@profburgwijk.nl

#### Joop van Pijkeren (secretaris)

De Goejestraat 31 - 2313 NT Leiden  
Telefoon: 06 - 48 26 45 22

E-mail: secretaris@profburgwijk.nl

#### Agnes van Lierop (penningmeester)

Moddermanstraat 79 - 2313 GP Leiden  
Telefoon: 512 67 74

E-mail: penningmeester@profburgwijk.nl

#### Monica Wigman (bestuurslid)

De Gijsselaarstraat 5 - 2313 JW Leiden

Telefoon: 06 - 345 297 88

E-mail: melmo@casema.nl

#### Astrid van Eerden (bestuurslid)

Burggravenlaan 42 - 2313 HW Leiden

Telefoon: 514 86 72

E-mail: astrid.van.eerden@profburgwijk.nl

### Wijkkrant

#### Rob Beurse (hoofdredacteur)

Telefoon: 514 00 95, 06 - 511 637 80

E-mail: redactie@profburgwijk.nl

#### Agnes van Lierop (advertenties)

Telefoon: 512 67 74

E-mail: advertentie@profburgwijk.nl

## De Buurt

### Bewonerscommissie Zuidoost

(samenvoeging van de bewoners-  
commissies Rijndijk e.o. en Temminckstraat e.o.  
van Woningstichting Ons Doel)

#### Secretaris: Corrie Deutz

Professorenpad 115 - 2313 TC Leiden

Telefoon: 071-5315936

E-mail: cdeutz@gmail.com

#### Voorzitter: vacature

#### Overige bestuursleden:

Corrie Monfils, Gerrit Mets en Janny v.d. Steen

### Buurtactiviteiten Roomburg

Van Vollenhovenkade 1

(in clubgebouw van Hockeyclub Roomburg)

Telefoon: 513 24 62

E-mail: roomburg@lwo.nl

Postadres: Stadsdeelbureau Zuid

Boshuizerlaan 5 - 2321 SG Leiden

Buurtactiviteiten Roomburg is van ma t/m do  
geopend van 8.00 tot 17.00 uur.

## Politie

### Politie Bureau Zuid

Vijf Meilaan 153b - 2321 RK Leiden

Telefoon: 0900 - 8844

## Religie

### Oud-katholieke kerk

Cronesteinkade 2 - 2313 GX Leiden

Pastoor: Paul Brommet - Telefoon: 514 22 10

website: www.okkleiden.nl

### R.K. Petrusparochie

Lammenschansweg 40A

Pastoor J. Smith

Lorentzkade 16a - 2313 GB Leiden

Telefoon: 512 19 12

### Protestantse Kerk Nederland

Vredeskerk

Predikant: dr. G.J. Venema

Van Vollenhovenkade 24 - 2313 GG Leiden

Telefoon: 514 23 17

## Scholen

### SmallSteps Peuterpalet

Oppenheimstraat 4b - 2313 JE Leiden

Telefoon: 516 04 44

### SmallSteps Basisbende

Oppenheimstraat 2-8a - 2313 JE Leiden

Telefoon: 512 40 45

### Peuteropvang De Glijbaan

Burggravenlaan 17a - 2313 HM Leiden

Telefoon: 088 - 304 30 43

### Peuterspeelzaal Kleine Urt

Van Vollenhovenkade 15 - 2313 GG Leiden

Telefoon: 088-304 30 43

### Peuterspeelzaal Olleke Bolleke

Oppenheimstraat 2 - 2313 JE Leiden

Telefoon: 088 - 304 30 64. (aangesl. bij SPL)

Klantenservice SPL - 088 - 304 30 43 (van 9.00

tot 16.00 uur) - klantenservice@splopvang.nl

### Stichting 't Kasteel

#### Buitenschoolse opvang

Sportpark Roomburg

Telefoon: 513 54 74

#### De Kinderhaven

IJsselkade 48 - 2314 VM Leiden

Telefoon: 760 00 56

#### Bonaventuracollege

Burggravenlaan 2 - 2313 HV Leiden

Telefoon: 566 01 66

#### Stedelijk Gymnasium

Fruinlaan 15 - 2313 EP Leiden

Telefoon: 512 13 65

#### Lorentzschool

Van Vollenhovenkade 19 - 2313 GG Leiden

Telefoon: 514 17 77

#### Basisschool Joppenz

Van Vollenhovenkade 15 - 2313 GG Leiden

Telefoon: 513 09 58

#### Katholieke Basisschool Sint Joseph

Oppenheimstraat 8 - 2313 JE Leiden

Telefoon: 513 22 63

## Speeltuin

### Speeltuin 'de Speelschans'

Van Vollenhovenkade 22

Secretaris: Ed van Lent

M. Treublaan 5 - 2313 VG Leiden

Telefoon: 06 - 511 94 207

E-mail: ed@vanlent.nl

## Sportclubs

### Hockey - LHC Roomburg

Sportpark Roomburg

Postbus 11077 - 2301 EB Leiden

Telefoon: 513 22 25

### Korfbal - LKV Sporting Trigon

Zoeterwoudsesingel 50 - 2313 EK Leiden

Telefoon: 514 27 88

### Tennis - TC Roomburg

Tennispark Roomburg - Telefoon: 531 67 50

### RK Gymnastiek- en Volleybalverg. Groen-Wit

Telefoon: 514 91 27 - E-mail: info@groenwit.nl

www.groen-wit.nl

### Gymnastiekverg. Nieuw Brunhilde

Telefoon: 521 53 08 - www.nieuwbrunhilde.nl

### Chr. gymnastiekvereniging D.O.S.

Telefoon: 589 40 93 - www.dos-leiden.nl

## Wijkbeheer

### Servicepunt Woonomgeving

Telefoon: 071 - 516 5501, ma. t/m vr. van

7.30 - 17.00 u. Bezoekadres: Admiraal

Banckertweg 15, ma. t/m vr. van 7.30 - 17.00 u.

E-mail: woonomgeving@leiden.nl

## Wijk wijzer

## De Wijk

### Leeskring ProfBurgwijk

Agnes van Lierop - Telefoon: 512 67 74

### De Tweede Kring

Carolien Polderman - Telefoon: 514 42 95

### Ouderen Contact Profburgwijk

Telefoon: 06 - 577 028 00

E-mail: info@ouderencontactprofburgwijk.nl

## Wonen

### Woningstichting Ons Doel

Rijnsburgersingel 60 - 2316 XX Leiden

Postbus 569 - 2300 AN Leiden

Telefoon: 522 20 25

## Zorg

### ActiVite

www.activite.nl - Telefoon: 516 14 15

Burggravenlaan 250 - Leiden

Uitleencentrale: Van Vollenhovenkade 25

#### Locaties in de Profburgwijk:

Burggravenlaan 250 - 2313 GG Leiden

Van Vollenhovenkade 75 - 2313 GG Leiden

Telefoonnummers:

Voorlichting en Preventie: 514 89 18

Uitleen (hulpmiddelen): 512 18 94

Thuiszorg: 514 89 24

#### (Consultatiebureau-diëtiste- gezondheidscontroles-cursussen)

Postbus 149 - 2350 AC Leiderdorp

#### Radius

Dienstencentrum Zuidoost

Professorenpad 1 - 2313 TA Leiden

Telefoon: 707 42 00

www.radiuswelzijn.nl

#### Maatschappelijk werk Kwadraad

Haagweg 47 - 2321 AC Leiden

Telefoon: 088 - 900 40 00

#### Verzorgingscentrum Lorentzhof

www.libertasleiden.nl

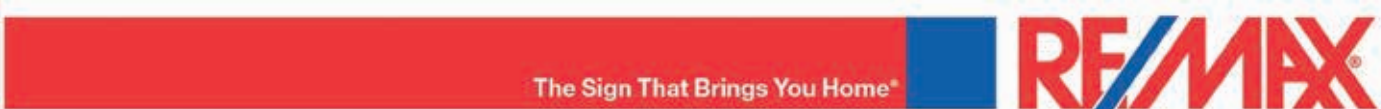
Lorentzhof 1 - 2313 GA Leiden

Telefoon: 514 95 95



## De wijkmakelaar van de Professorenwijk en de Burgemeesterswijk

Gijs de Kok, RE/MAX Makelaars Gilde Leiden  
 T +31(0)71-5162372 | E gijdsdekok@remax.nl | www.remax.nl/gijdsdekok



**Huber** 06 - 546 922 87  
 bouw & installatie  
 glas in lood

- ~ Kleine en grote verbouwingen
- ~ Onderhoud en renovatie
- ~ Loodgieters- en dakwerk
- ~ Glas in lood

huberbouw.nl ~ huber-glasinlood  
 E-mail: info@huberbouw.nl ~ Rooseveltstraat 6 J ~ Leiden

## Continu in beweging

### Sporten en Fysiotherapie onder één dak? Dat kan bij Visser Fysiotherapie en Sport!

#### Fysiotherapie:

- Specialisaties:**
- Sportfysiotherapie
  - Manuele therapie
  - Kinderfysiotherapie
  - Oncologische Revalidatie
  - Schouder- en knierevalidatie
  - Bewegingsprogramma COPD
  - Dry Needling
  - Medical Taping

#### Sport:

- Groepslessen:**
- Sport je fit
  - Body Shape
  - Yoga
  - Pilates
  - Sport je Slank
  - Bootcamp

Voor fysiotherapie heeft u geen verwijzing nodig van uw huisarts. U kunt bij ons binnen 24 uur terecht.

In groepen op vaste tijden. Iedere week anders.



fysiotherapie en sport

#### Follow us

- @visser\_fysio
- facebook.com/VisserFysio

#### AANMELDEN?

Bel 071-5123111 of info@visserfysio.nl



# Taxi nodig ?

Reserveer de Premium Electric  
**Tesla Model S**  
 Uitstootvrij voor uw en ons milieu  
**WWW.ELTAX.TAXI**  
 (innovatief sinds 1933)  
 071-5212144

<p>Van Vollenhovenkade 20a        2313 GG Leiden        Fysiotherapie: 071 - 51 23 111        Sport: 071 - 51 32 005</p>	<p>Octavialaan 61        2314 BN Leiden        Fysiotherapie: 071 - 75 05 290        Sport: 071 - 75 05 291</p>	<p>www.visserfysio.nl        info@visserfysio.nl        facebook.com/VisserFysio        @visser_fysio</p>
--	---	---





## Garage Peter

- Apk
- Onderhoud
- Reparaties

Al meer dan 35 jaar een betrouwbaar en betaalbaar adres voor alle reparatie werkzaamheden aan uw auto

Gerestraat2 / 2311 NW Leiden  
071-5143050 / 06-17421125  
www.garagepeterleiden.nl



Vereniging **Professoren- & Burgemeesterswijk**



## Colofon

De Wijkkrant is een uitgave van de Vereniging Professoren- en Burgemeesterswijk te Leiden.

**Hoofdredactie:** Rob Beurse  
**Eindredactie:** Margot Lodewijk en Rob Beurse  
**Redactie:** Rob Beurse  
**Kopij en informatie:** redactie@profburgwijk.nl  
**Internet:** www.profburgwijk.nl  
**Webmaster:** Marijke Boter  
**Vaste medewerkers:** Alfred Dernison, Coco Hoek, Hans Elstgeest, Frans Hoek, Marian Rappoldt, Rinny E. Kooi, Marijke Boter, Margot Lodewijk, Riekje Renes, Monica Wigman, Nynke Smits, Gesineke Veerman, Johan Splinter, Dorien Janssen.  
**Foto's en illustraties:** Frans Hoek, Jos Versteegen, Rinny E. Kooi, Rob Beurse en anderen.  
**Ontwerp, layout en intermediair:** www.beau-design.nl (06 - 53.60.95.90). **Oplage:** 3.750 ex.

Wijkkrant 66 komt uit in december 2016.  
**Deadline kopij:** 9 november 2016



# A.G. Tuinen

**5% korting**  
bij volledige aanleg of renovatie van uw tuin

**10% korting** op het maandelijks onderhoud van uw tuin

## UW WIJKHOVENIER

Professoren- en Burgemeesterswijk

Voor voorjaars- en/of najaarsnoei, tuinadvies, onderhoud, aanleg, renovatie of beplanten van uw tuin.

Bij A.G. Tuinen bent u op het juiste adres. Bel of stuur een e-mail voor een vrijblijvende afspraak.

T | 06 - 46124214  
W | www.ag-tuinen.nl  
E | info@ag-tuinen.nl

# Boomspiegels voor bijen

door Rinny E. Kooi



## Spiegeltje, spiegeltje...

In onze wijk zie je op steeds meer plaatsen dat bewoners een tuintje hebben aangelegd rondom de stam van een boom, de boomspiegel. Medewerkers van de gemeente mogen in deze tuintjes niet meer wieden. Deze boomspiegels zijn belangrijk voor het in stand houden van de bijenpopulaties.

De sterfte van bijen (wilde en honingbijen) neemt overal alarmerend toe. Dat komt door de toename van besmettelijke ziektes, maar ook door het intensieve gebruik van insecticiden in de natuur. Bijen vervullen een belangrijke functie voor de bevruchting van planten, ook van onze voedselplanten. Tegenwoordig worden daarom allerlei initiatieven genomen om de bijenstand op peil te houden. Het aankleden van boomspiegels met bloeiende planten is er één van. Het is bovendien een methode waarmee rondom de stam het water beter wordt vastgehouden. Ik merk dat bewoners de aangeklede boomspiegels zeer waarderen en anderen stimuleren om ook de straat voor hun huis – tegen minimale kosten – op die manier te versieren.

Voor wie nog geen aangeklede boomspiegels heeft, hoop ik dat bijgaande foto's tot inspiratiebron dienen. <



Foto's: RobBeurseFotografie